



Osavuosisiraportti 1.1.–30.6.2016

Keskinäinen Työeläkevakuutusyhtiö Elo



Elolle vahva alkuvuosi 1.1.–30.6.2016

- Sijoitustoiminnan kokonaistuotto tammi-kesäkuussa oli 1,0 prosenttia. Toisen vuosineljänneksen tuotto oli 1,3 prosenttia.
- Sijoitusten markkina-arvo oli 21 miljardia euroa.
- Vakavaraisuus säilyi vahvana ja vakavaraisuusaste oli 22,7 prosenttia. Vakavaraisuuspääoma oli 1,9-kertainen vakavaraisuusrajaan nähden.
- Toiminta säilyi tehokkaana. Hoitokustannussuhde oli 78 prosenttia.



Taloudellinen toimintaympäristö hyvin haasteellinen alkuvuonna

- Maailmantalouden kasvu kohentui alkuvuoden heikkouden jälkeen lähelle 3 prosentin tasoa.
- Euroalueen kasvu pysyi 1,5 prosentin tuntumassa ja Suomen talouskasvu nousi vihdoin samoille tasoille.
- Inflaatio pysyi globaalisti hyvin matalana.
- Ison-Britannian EU-kansanäänestys toi koko Euroopan kasvuodotuksia alas ja lopulliset vaikutukset ovat hyvin epävarmat.





Sijoitusmarkkinoilla epävarmuus kasvoi Ison-Britannian EU-kansanäänestyksen, terrorismin ja Turkin kriisin myötä

- Sijoitusmarkkinoilla alkuvuosi on ollut vaiherikasta aikaa.
- Kevään mittaan sijoitusmarkkinat kohenivat lähinnä Kiinan keskuspankin ja EKP:n elvytyksen myötä alkuvuoden tuiverruksesta, mutta kesäkuun lopussa Ison-Britannian EU-kansanäänestys sysäsi markkinat hyvin poikkeukselliseen ja epävarmaan tilaan. Ranskassa koettu terrorismi ja Turkin kriisi lisäävät poliittista epävarmuutta edelleen.
- Onnistuneesta, verraten matalariskisestä strategiasta ja hyvästä hajautuksesta johtuen Elon vakavaraisuus säilyi vaikeasta alkuvuodesta huolimatta vakaalla tasolla ja sijoitusten tuotto oli 1,0 prosenttia.



Korkosijoitusten erinomainen tuotto nosti Elon sijoitusten kokonaistuoton positiiviseksi

- Valtiolainojen korot laskivat globaalisti historiallisen alhaiselle tasolle nostaten korkosijoitusten tuottoja laaja-alaisesti. Joukkovelkakirjalainasalkun tuotto kokonaisuudessaan oli 3,5 prosenttia. Valtioiden tai niiden kaltaisten liikkeeseenlaskijoiden joukkovelkakirjalainojen tuotto oli 2,9 prosenttia.
- Valtiolainasijoituksia hajautettiin edelleen euroalueen ulkopuolelle, erityisesti Yhdysvaltoihin ja kehittyville markkinoille.
- Vuoden alku oli yrityslainamarkkinalle vaikea, mutta hyödykehintojen nousu sekä EKP:n ilmoitus eurooppalaisten yrityslainojen osto-ohjelmasta käänsivät koko ensimmäisen vuosipuoliskon tuotot vahvasti positiivisiksi. Yritysten joukkovelkakirjalainojen tuotto oli 4,3 prosenttia.
- Parhaiten yrityslainasalkussa tuottivat amerikkalaisten sekä kehittyvien markkinoiden yrityslainat.



Maailmantalouden epävarmuus heijastui alkuvuonna myös osakemarkkinoille

- Maailmantalouden epävarmuus heijastui alkuvuonna myös osakemarkkinoille. Osakekursseissa nähtiin heiluntaa osakemarkkinoiden hakiessa suuntaansa koko alkuvuoden.
- Osakemarkkinoiden hinnoittelu on pysynyt päämarkkinoilla melko korkeana ja yritysten tulokasvu toisaalta alhaisella tasolla.
- Osakemarkkinat päättyivät kesäkuun lopussa lähelle alkuvuoden tasoa Suomessa ja USA:ssa, kun taas Euroopan osakkeet laskivat noin 10 prosenttia ja Japanin noin 20 prosenttia. Kehittyvien markkinoiden osakkeet sen sijaan nousivat noin 5 prosenttia.
- Elon osakesijoituksissa painotettiin onnistuneesti Yhdysvaltoja ja kehittyviä osakemarkkinoita Euroopan kustannuksella.
- Noteerattujen osakesijoitusten osuus sijoitusomaisuudesta pidettiin koko alkuvuoden ajan maltillisena. Niiden osuus johdannaisista huomioon ottaen oli 27 prosenttia ja tuotto -4,0 prosenttia.



Muut sijoitukset hajauttavat riskiä ja tuottivat kohtuullisesti

- Kiinteistö- ja reaalisijoitukset hajauttavat riskiä turbulentin osakemarkkinan vallitessa ja tammi-kesäkuun tuotto oli odotustemme mukainen. Alkuvuonna tekemämme suurehkot kiinteistömyynnit laskivat kiinteistösijoitusten määrää hetkellisesti. Kiinteistösijoitusten kokonaistuotto oli 3,7 prosenttia. Suoraan omistettujen kiinteistöjen tuotto oli 4,0 prosenttia.
- Samoin pääomasijoitukset tuottivat edelleen hyvin. Pääomasijoitusten tuotto oli 5,2 prosenttia.
- Yritysrahoituksen kysyntä säilyi odotusten mukaisena, varsinkin yritysten jälleenrahoituksessa.
- Hedge-rahastosijoitusten tavoitteena on hajauttaa sijoitustoiminnan riskejä ja niiden tuotto oli -0,7 prosenttia.



Tulevaisuuden talousnäkymät poikkeuksellisen epävarmat

- Maailmantalouden kasvussa loppuvuodelle näemme riskejä etenkin Kiinassa sekä Ison-Britannian EU-äänestyksen ja Turkin kriisin jälkeen Euroopassa.
- Kiina kamppailee rakenne- ja kasvupolitiikan ristiriidoissa. Eurooppa joutuu käymään läpi pitkän, vaikean poliittisen prosessin, jonka aiheuttama epävarmuus vähentänee yritysten investointihalukkuutta ja aktiviteettia. Ison-Britannian EU-päätös madaltanee euroalueenkin kasvua selvästi, mutta EKP:n voimakkaan elvytyksen ansiosta taantumalta luultavasti vältytään.
- Yhdysvaltain näkymät ovat kohtuulliset, mutta sielläkin tehdasteollisuuden näkymät ovat jossain määrin epävarmat globaalista tuotannollisesta liikkaparasiteetista johtuen.
- Suomen taloustilanne näyttää pitkästä aikaa valoisammalta, mutta taloutemme on herkkä Euroopan talouskehitykselle.
- Talouskasvua, positiivista inflaatiokehitystä ja sijoitusmarkkinoita tukevat näillä näkymin matalina pysyvät korkotasot.

Sijoitusten markkina-arvo 21 miljardia euroa

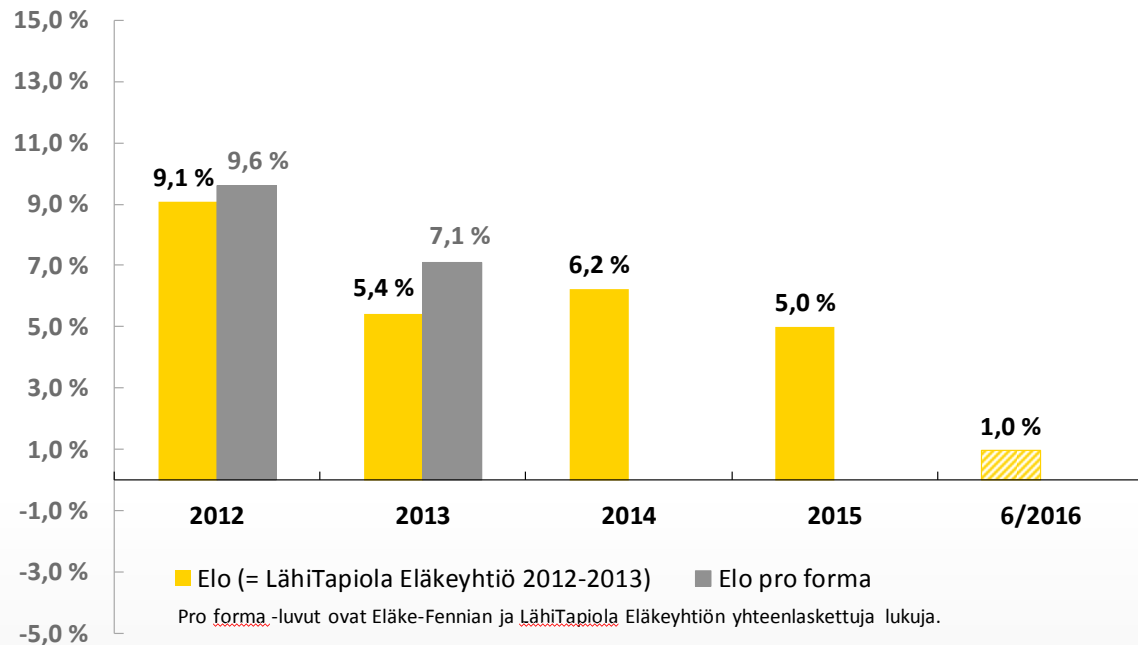
Sijoitusjakauma ja riskiluvut 30.6.2016

	Perusjakauma		Riskijakauma		Tuotto	Volatiliteetti
	milj. e	%	milj. e	%	%	%
Korkosijoitukset	9 102,4	43,7	8 439,9	40,5	3,0	
Lainasaamiset	527,2	2,5	527,2	2,5	1,5	
Joukkovelkakirjalainat	7 697,3	37,0	8 156,2	39,2	3,5	2,7
Julkisyhteisöjen joukkovelkakirjalainat	4 163,5	20,0	4 009,5	19,3	2,9	
Muiden yhteisöjen joukkovelkakirjalainat	3 533,8	17,0	4 146,6	19,9	4,3	
Muut rahoitusmarkkinavälineet ja talletukset sis. sij. kohdistuvat saamiset ja velat	877,9	4,2	-243,5	-1,2	0,0	
Osakesijoitukset	6 411,8	30,8	7 061,8	33,9	-2,2	
Noteeratut osakkeet	4 980,3	23,9	5 630,3	27,0	-4,0	17,2
Pääomasijoitukset	1 142,2	5,5	1 142,2	5,5	5,2	
Noteeraamattomat osakesijoitukset	289,4	1,4	289,4	1,4	4,6	
Kiinteistösijoitukset	2 689,3	12,9	2 689,3	12,9	3,7	
Suorat kiinteistösijoitukset	1 995,3	9,6	1 995,3	9,6	4,0	
Kiinteistösijoitusrahastot ja yhteissijoitusryitykset	694,0	3,3	694,0	3,3	2,8	
Muut sijoitukset	2 622,9	12,6	2 914,6	14,0	-0,1	
Hedge-rahastosijoitukset	2 619,2	12,6	2 619,2	12,6	-0,7	3,0
Hyödykesijoitukset	0,2	0,0	1,7	0,0	-	
Muut sijoitukset	3,5	0,0	293,7	1,4	-	
Sijoitukset yhteensä	20 826,5	100,0	21 105,6	101,3	1,0	6,3
Johdannaisten vaikutus			-279,1	-1,3		
Yhteensä	20 826,5	100,0	20 826,5	100,0		

Kokonaistuotto-prosentti sisältää sijoituslajeille kohdistamattomat tuotot, kulut ja liikekulut. Joukkolainojen modifioitu duraatio on 3,7 vuotta.

Sijoitukset tuottivat 1,0 prosenttia

Sijoitustuottojen kehitys 2012–6/2016



Sijoitusten keskimääräinen tuotto

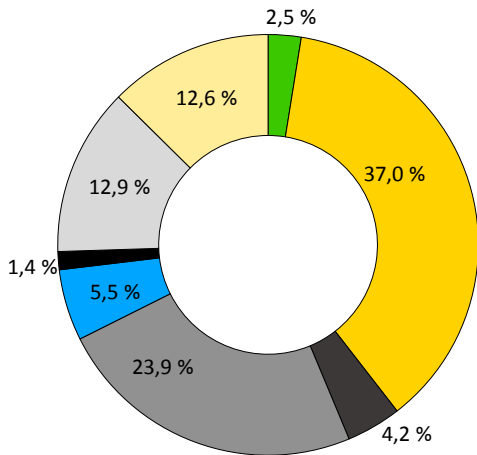
Kymmeneltä vuodelta

- nimellistuotto **4,8 %** (pro forma 4,8 %)
- realituotto **3,1 %** (pro forma 3,1 %)

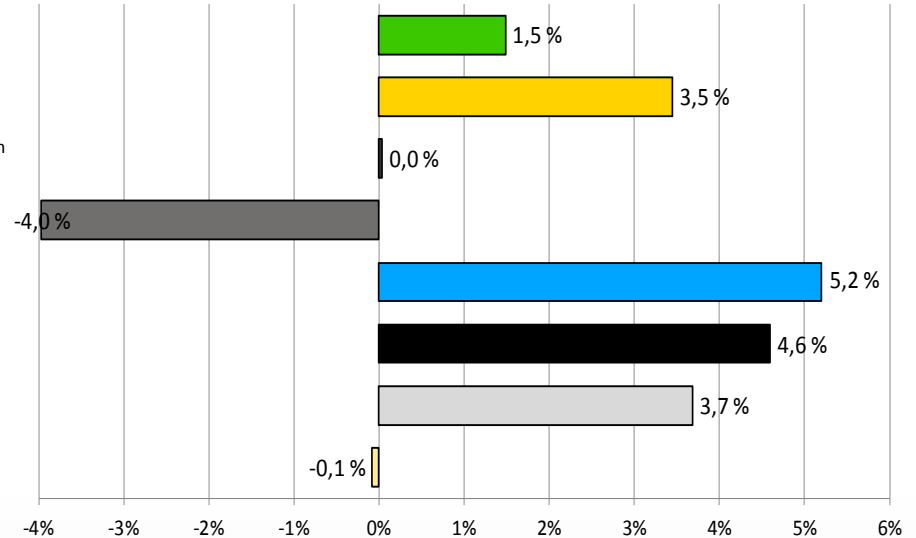
Viideltä vuodelta

- nimellistuotto **4,6 %** (pro forma 5,2 %)
- realituotto **3,5 %** (pro forma 4,0 %)

Sijoitusten perusjakauma sekä tuotot 30.6.2016



- Lainasaamiset
- Joukkovelkakirjalainat
- Muut rahoitusmarkkinavälineet ja talletukset sisältäen sijoituksiin kohdistuvat saamiset ja velat
- Noteeratut osakkeet
- Pääomasijoitukset
- Noteeraamattomat osakesijoitukset
- Kiinteistösijoitukset
- Muut sijoitukset (sis. hedge-rahastosijoitukset)



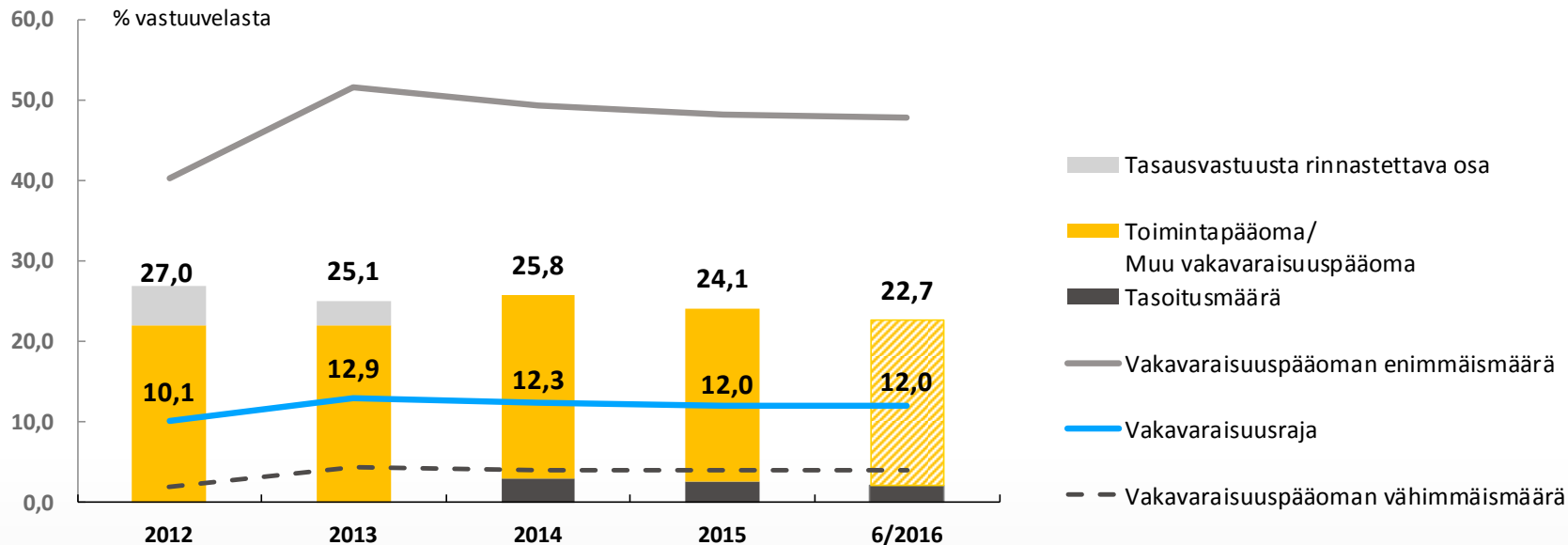


Vakavaraisuus säilyi vakaalla tasolla

- Kesäkuun päättyessä vakavaraisuuspääoma oli 3 870 miljoonaa euroa.
- Vakavaraisuusaste oli 22,7 prosenttia vastuovelasta ja 1,9-kertainen vakavaraisuusrajan nähden.
- Vakavaraisuusaste ilman tasoitusmäärää oli 20,5 prosenttia.
- Sijoitustoiminnan nettotuotto käyvin arvoin oli 199 miljoonaa euroa. Vähennettäessä nettotuotosta vastuvelan tuottovaade 297 miljoonaa euroa, saadaan sijoitustoiminnan tulos käyvin arvoin –98 miljoonaa euroa. Vakuutusliikkeen tulos oli –36 miljoonaa euroa ja hoitokustannustulos 14 miljoonaa euroa.

Vakavaraisuuden kehitys

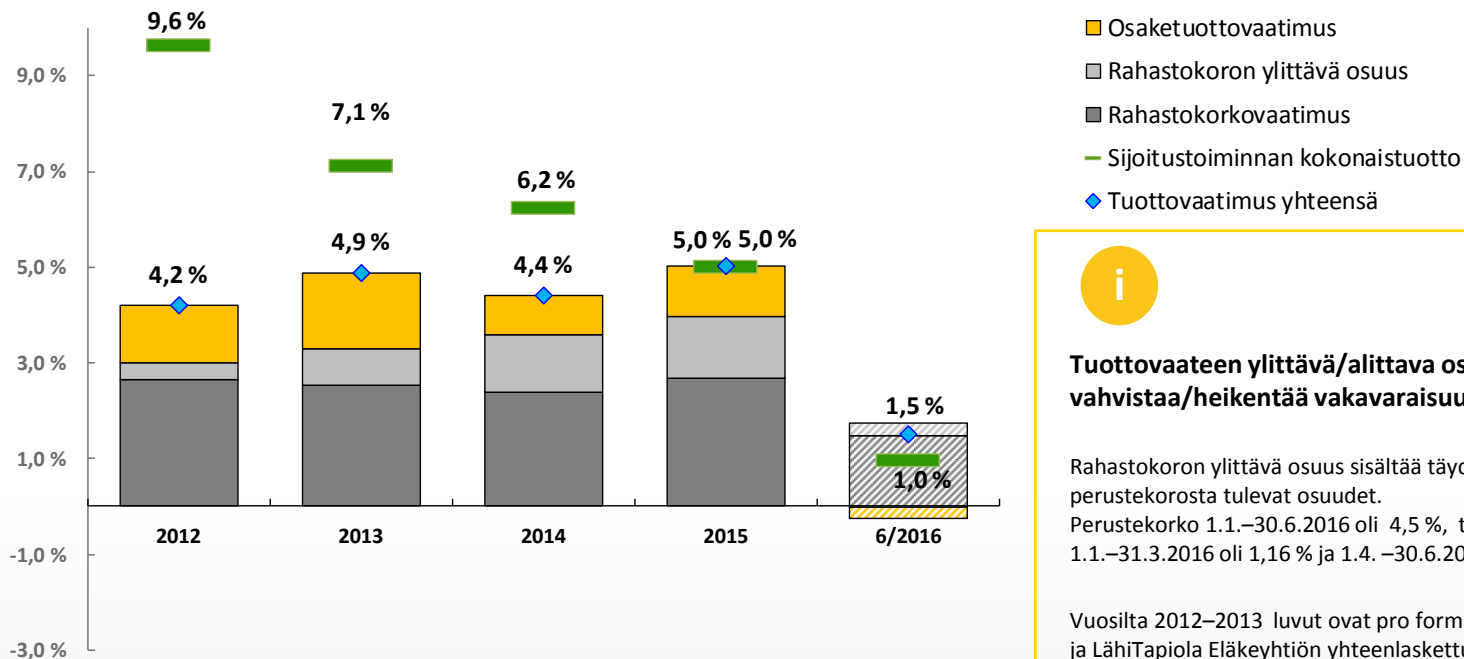
Vakavaraisuusaste ja sen rajat 2012–6/2016



Vuosilta 2012–2013 Elon lukuina raportoidaan LähiTapiola Eläkeyhtiön luvut.

Sijoitustoiminnan tuotto suhteessa vastuuelalle hyvitettävään tuottoon 2012–6/2016

Suhteessa sitoutuneeseen pääomaan



Tuottovaateen ylittävä/alittava osa kokonaistuotosta vahvistaa/heikentää vakavaraisuutta.

Rahastokoron ylittävä osuus sisältää täydennyskertoimesta ja perustekorosta tulevat osuudet.

Perustekorko 1.1.–30.6.2016 oli 4,5 %, täydennyskerroin 1.1.–31.3.2016 oli 1,16 % ja 1.4.–30.6.2016 1,30 %

Vuosilta 2012–2013 luvut ovat pro forma eli Eläke-Fennian ja LähiTapiola Eläkeyhtiön yhteenlaskettuja lukuja.

Elo on markkinajohtaja yrittäjissä ja pk-yrityksissä



- Elo on markkinajohtaja TyEL- ja YEL-vakuutusten lukumäärässä.
 - Vahvuutena erityisesti yrittäjä- ja pk-yrityssegmentti sekä kumppaniyhteistyö Lähi-Tapiolan ja Fennian kanssa.
- Alkuvuoden siirtoliikkeessä* ja uusmyynnissä Elo teki vahvan tuloksen.
 - TyEL- ja YEL-siirtotulokset maksutulossa ja kappaleissa olivat plussalla (TYEL-siirtonetto +316 kpl, YEL-siirtonetto +1 274 kpl).
 - Elon markkinaosuus uusien yritysten vakuuttajana säilyi hyvällä tasolla.
- Kesäkuun lopussa Elon hoidossa oli noin 46 000 TyEL-vakuutusta ja 85 000 YEL-vakuutusta.
- Elon vakuutusmaksutulo 1.1.–30.6.2016 oli 1 633 miljoonaa euroa (1 566 miljoonaa euroa 30.6.2015).

* Vakuutuksenottajat voivat siirtää työeläkevakuutuksensa yhtiöstä toiseen neljä kertaa vuodessa (1.1., 1.4., 1.7. ja 1.10.).



Eläkkeitä maksettiin 218 000 eläkkeensaajalle

- Eläkkeitä maksettiin alkuvuonna 1 477 miljoonaa euroa, josta vanhuuseläkkeitä oli 1 196 miljoonaa euroa.
- Eläkkeensaajia oli kesäkuun lopussa noin 218 000.
- Eläkepäätöksiä annettiin alkuvuonna hakemuksesta reilut 12 000 kappaletta.
- Elon eläkepäätösten käsittelyjärjestelmää uusitaan parhaillaan. Uuden järjestelmän käyttöönottovaiheesta huolimatta eläke- ja kuntoutushakemusten käsittely oli edelleen alan keskiarvoa selvästi nopeampaa. Esimerkiksi vanhuus- ja työkyvyttömyyseläkkeissä keskimääräinen käsittelyaika oli 8 päivää/15 päivää muiden työeläkeyhtiöiden keskiarvoa nopeampi.



Työhyvinvointipalveluilla tukea työkykyyn

- Kaikille asiakkaille avoimia työhyvinvointikoulutuksia on järjestetty 17 tilaisuutta, joihin on osallistunut yhteensä noin 580 asiakasyritysten edustajaa.
- Finanssivalvonta antoi 1.3.2016 uuden ohjeistuksen työeläkeyhtiöiden työkyvyttömyysriskin hallintaan tähtäävästä toiminnasta. Elossa toiminnan riskiperusteisuutta ja vaikuttavuuden arviointia on kehitetty uusien ohjeiden mukaisesti. Työtä jatketaan loppuvuoden aikana.





Digitalisaatio ja nopea asiakaspalvelu takaavat hyvän asiakaskokemuksen

- Alkuvuoden aikana Elossa on panostettu verkkopalvelujen kehittämiseen, mikä näkyy sähköisen asioinnin kasvuna.
- Puhelinpalvelun vastausaste sekä eläkkeensaajille että vakuutuksenottajille on saatu erittäin korkealle tasolle.
- Elon asiakkaille on kehitetty uusia digitaalisia palveluja työhyvinvoinnin tueksi. Vuoden alussa lanseerattiin uusi työhyvinvoinnin verkkopalvelu sekä työhyvinvoinnin mittaamiseen tarkoitettu Elon fiilismittari -mobiilisovellus.
- Yrittäjien työhyvinvointia tukevia uusia digitaalisia palveluja on innovoitu yhteistyössä muun muassa Tiedon kanssa Experience Hub -ohjelmassa.



TYÖHYVINVOINTI Kirjautu

el Työhyvinvointi Koulutukset Yhteys Eloon Oma yritys


Työhyvinvointi Johtaminen ja esimiestyö Osaaminen Työllisyys Työkyky

Työhyvinvoinnin perusteet

MIKÄ IHMEEN TYÖHYVINVOINTI?

Työhyvinvointi on pikä sana, mutta sen merkitys on yksinkertainen: Ihminen voi hyvin työssään.

Johtaminen & esimiestyö	Osaaminen
Työ & työyhteisö	Työkyky



Vastuullista yhteistyötä yrittäjyyden ja työelämän kehittämiseksi



- Kilpailukykyä työhyvinvoinnista
 - Elo ja LähiTapiola teettivät tutkimuksen työhyvinvoinnin merkityksestä yritysten menestymiselle. Kyselyyn vastasi yli 1 000 työntekijää ja lähes 900 työnantajan roolissa toimivaa henkilöä.
- Yrittäjyyden ja työelämän kehittäminen yhteistyökumppanuuksien kautta
 - Yhteistyötä yrittäjäjärjestöjen mm. Suomen Yrittäjien ja Perheyrittysten liiton sekä Nuori Yrittäjyys ry:n ja oppilaitosten kanssa.
- Elo mukana Ylen Suomi-tekoja-hankkeessa: Työelämä tutuksi -teemapäivä
 - Haluamme vahvistaa nuorten uskoa tulevaisuuteen ja omiin mahdollisuuksiinsa. Tavoitteena on, että entistä useampi peruskoululainen saa uutta uskoa tulevaisuuden mahdollisuuksiinsa, näkee työelämän positiivisemmassa valossa ja motivoituu opiskelemaan.





Elossa on valmistauduttu eläkeuudistukseen

- Työeläkkeisiin tulee muutoksia vuoden 2017 alusta. Keskeiset muutokset koskevat vanhuuseläkkeen ikärajoja ja karttumia. Myös kaksi uutta eläkettä tulee käyttöön: työuraeläke sekä osittainen varhennettu vanhuuseläke. Eläkeuudistus koskee myös yrittäjiä.
- Elossa on alkuvuoden aikana tehty uudistuksen edellyttämiä muutoksia tietojärjestelmiin sekä viestitty aktiivisesti eläkeuudistuksesta ja sen vaikutuksista. Asiakkaillemme on järjestetty uudistuksesta infotilaisuuksia ja webinaareja, jotka ovat olleet erittäin suosittuja.
- Elo otti käyttöönsä ensimmäisenä työeläkeyhtiönä verkkopalvelussaan arviolaskelman osittaisesta varhennetusta vanhuuseläkkeestä.





Liitteet: Tunnusluvut 30.6.2016

Tiivistelmä tunnusluvuista

	1.1.–30.6.2016	1.1.–30.6.2015	1.1.–31.12.2015
Vakuutusmaksutulo, milj. e	1 633,2	1 565,6	3 157,1
Sijoitustoiminnan nettotuotto käyvin arvoin, milj. e	198,7	967,3	990,1
Sijoitustoiminnan nettotuotto sitoutuneelle pääomalle, %	1,0 %	4,9 %	5,0 %

	30.6.2016	30.6.2015	31.12.2015
Vastuuelka, milj.e	18 154,4	17 729,7	17 849,7
Vakavaraisuuspääoma, milj. e	3 870,4	4 492,7	4 042,1
% vastuuelasta ¹⁾	22,7 %	27,5 %	24,1 %
suhteessa vakavaraisuusrajan	1,9	2,4	2,0
Tasointumäärä, milj e	426,0	455,3	461,6
Eläkevarat, milj e ²⁾	20 924,3	20 795,7	20 772,1
TyEL-palkkasumma, milj e ³⁾	11 658,0	11 149,6	11 258,1
YEL-työtulosumma, milj e ³⁾	1 873,3	1 983,7	1 888,0

¹⁾ Suhdeluku laskettu %:na vakavaraisuusrajan laskennassa käytetystä vastuuelasta

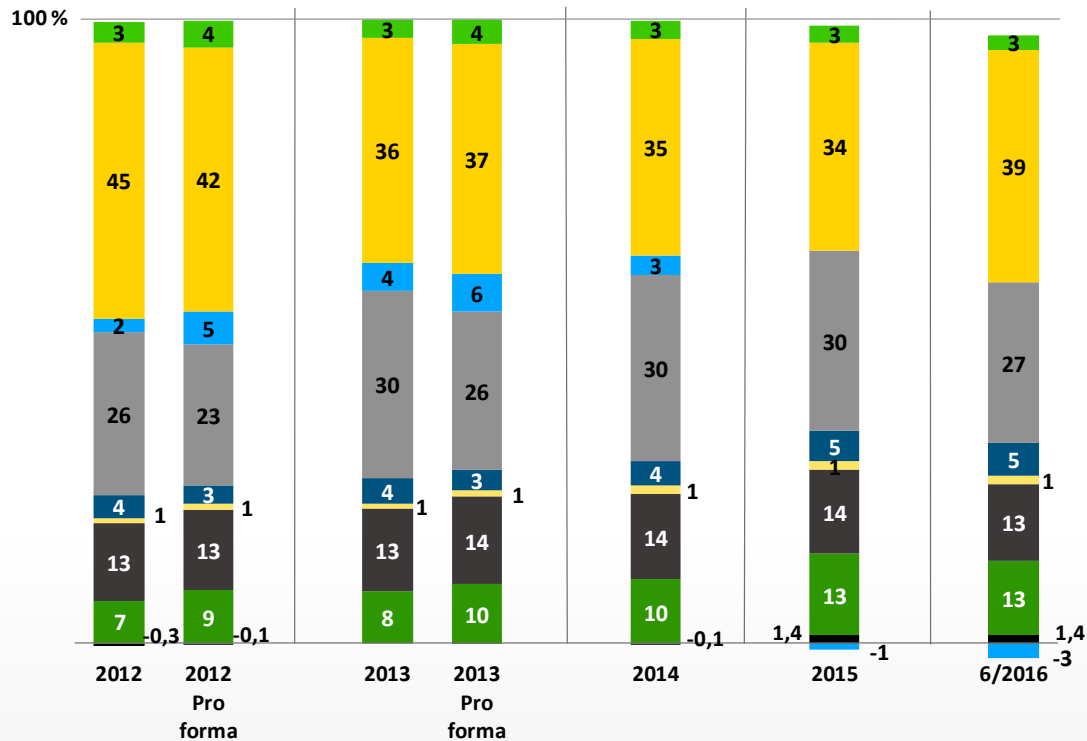
²⁾ Vastuuelka + arvostuserot

³⁾ Arvio vakuutettujen koko vuoden palkka- ja työtulosummasta

Vakavaraisuuspääoma

Vakavaraisuuspääoma (% :na vakavaraisuusrajan laskennassa käytetystä vastuuvasta)	30.6.2016	30.6.2015	31.12.2015
	%	%	%
Vakavaraisuusraja	12,0	11,3	12,0
Vakavaraisuuspääoman enimmäismäärä	47,9	45,2	48,1
Vakavaraisuuspääoma ennen tasoitusmäärää	20,5	24,7	21,4
Vakavaraisuuspääoma (vakavaraisuusaste)	22,7	27,5	24,1

Riskikorjattu omaisuus 2012–6/2016



- Lainasaamiset
- Joukkovelkakirjalainat
- Muut rahoitusmarkkinavälineet ja talletukset *)
- Noteeratut osakkeet
- Pääomasijoitukset
- Noteeraamattomat osakesijoitukset
- Kiinteistösijoitukset
- Hedge-rahastosijoitukset
- Muut sijoitukset

*) Sisältää sijoituksiin kohdistuvat saamiset ja velat sekä johdannaisten vaikutuksen

Vuosilta 2012–2013 Elon lukuina raportoidaan LähiTapiola Eläkeyhtiön luvut. Pro forma -luvut ovat Eläke-Fennian ja LähiTapiola Eläkeyhtiön yhteenlaskettuja lukuja.

Parhaiten tuottivat pääomasijoitukset

Sijoitustoiminnan nettotuotto käyvin arvoin 30.6.2016

	Sijoitusten nettotuotot käyvin arvoin, milj. e	Sitoutunut pääoma milj. e	Tuotto-% sitoutuneelle pääomalle	Tuotto-% sitoutuneelle pääomalle	
	1.1.–30.6.2016	1.1.–30.6.2016	1.1.–30.6.2016	1.1.–30.6.2015	1.1.–31.12.2015
Korkosijoitukset	258,2	8 751,3	3,0	0,2	0,0
Lainasaamiset	8,7	583,0	1,5	1,4	3,5
Joukkovelkakirjalainat	249,1	7 219,9	3,5	0,1	-0,3
Julkisyhteisöjen joukkovelkakirjalainat	119,3	4 168,7	2,9	0,1	-0,4
Muiden yhteisöjen joukkovelkakirjalainat	129,8	3 051,2	4,3	0,2	-0,2
Muut rahoitusmarkkinavälineet ja talletukset sis. sij. kohdistuvat saamiset ja ve	0,4	948,4	0,0	0,1	0,1
Osakesijoitukset	-145,6	6 652,2	-2,2	13,4	13,0
Noteeratut osakkeet	-212,1	5 341,2	-4,0	13,5	11,1
Pääomasijoitukset	54,0	1 040,0	5,2	14,6	20,4
Noteeraamattomat osakesijoitukset	12,5	271,0	4,6	8,6	26,2
Kiinteistösijoitukset	98,5	2 675,2	3,7	4,4	6,9
Suorat kiinteistösijoitukset	79,7	2 001,1	4,0	3,9	5,3
Kiinteistösisjoitusrahastot ja yhteissijoitusyritykset	18,8	674,0	2,8	6,5	13,1
Muut sijoitukset	-2,1	2 678,6	-0,1	1,9	2,5
Hedge-rahastosijoitukset	-18,0	2 682,7	-0,7	1,7	1,6
Hyödykesijoitukset	0,2	0,0	-	-	-
Muut sijoitukset	15,6	-4,0	-	-	-
Sijoitukset yhteensä	209,0	20 757,3	1,0	4,9	5,1
Sijoitustoiminnan kohdistamattomat tuotot, kulut ja liikekulut ¹⁾	-10,3		0,0	0,0	-0,1
Sijoitustoiminnan nettotuotto käyvin arvoin	198,7	20 757,3	1,0	4,9	5,0

¹⁾ Sisältää mm. sellaiset tuloslaskelman korkoerät, joita ei kirjata sijoitustoiminnan tuottoihin.

Sijoitusten perusjakauma ja riskijakauma

	Perusjakauma						Riskijakauma			
	30.6.2016		30.6.2015		31.12.2015		30.6.2016		31.12.2015	
	milj. e	%	milj. e	%	milj. e	%	milj. e	%	%	%
Korkosijoitukset	9 102,4	43,7	9 249,4	44,7	8 326,4	40,6	8 439,9	40,5	42,8	39,1
Lainasaamiset	527,2	2,5	571,9	2,8	585,1	2,9	527,2	2,5	2,8	2,9
Joukkolainat	7 697,3	37,0	7 288,2	35,2	6 947,2	33,9	8 156,2	39,2	35,2	33,9
Muut rahoitusmarkkinavälineet ja talletukset sis. sij. kohdistuvat saamiset ja velat	877,9	4,2	1 389,3	6,7	794,1	3,9	-243,5	-1,2	4,8	2,4
Osakesijoitukset	6 411,8	30,8	6 129,4	29,6	6 659,3	32,5	7 061,8	33,9	32,2	35,9
Noteeratut osakkeet	4 980,3	23,9	4 948,5	23,9	5 360,2	26,1	5 630,3	27,0	26,5	29,5
Pääomasijoitukset	1 142,2	5,5	892,2	4,3	1 019,0	5,0	1 142,2	5,5	4,3	5,0
Noteeraamattomat osakesijoitukset	289,4	1,4	288,7	1,4	280,0	1,4	289,4	1,4	1,4	1,4
Kiinteistösisijoitukset	2 689,3	12,9	2 871,2	13,9	2 806,8	13,7	2 689,3	12,9	13,9	13,7
Suorat kiinteistösisijoitukset	1 995,3	9,6	2 216,3	10,7	2 149,6	10,5	1 995,3	9,6	10,7	10,5
Kiinteistösisioitusrahastot ja yhteissioitusyriyukset	694,0	3,3	654,9	3,2	657,2	3,2	694,0	3,3	3,2	3,2
Muut sijoitukset	2 622,9	12,6	2 447,9	11,8	2 721,1	13,3	2 914,6	14,0	12,9	14,7
Hedge-rahastosijoitukset	2 619,2	12,6	2 446,5	11,8	2 721,1	13,3	2 619,2	12,6	11,8	13,3
Hyödykesijoitukset	0,2	0,0	-1,2	0,0	0,0	0,0	1,7	0,0	-0,3	0,0
Muut sijoitukset	3,5	0,0	2,6	0,0	0,0	0,0	293,7	1,4	1,4	1,4
Sijoitukset yhteensä	20 826,5	100,0	20 697,9	100,0	20 513,6	100,0	21 105,6	101,3	101,7	103,3
Johdannaisten vaikutus							-279,1	-1,3	-1,7	-3,3
Sijoitukset käyvin arvoin yhteensä	20 826,5	100,0	20 697,9	100,0	20 513,6	100,0	20 826,5	100,0	100,0	100,0
Jvk-salkun modifioitu duraatio	3,7									