



ÅRSBERÄTTELSE OCH ANSVARSRAPPORT 2019



Vi sköter om att våra kunder får den pension som de intjänat. Vi upplever att vi gör ett ansvarsfullt arbete och vill göra det på ett hållbart sätt.

ELOS ÅR OCH ANSVAR I den här rapporten berättar vi om vårt ansvarsfullhetsarbete och de väsentligaste händelserna under Elos verksamhetsår 2019. Som separata rapporter publicerar vi ytterligare styrelsens verksamhetsberättelse och bokslut samt en bolagsstyrningsrapport.

Innehåll

Elos år och ansvar 2019	3
Verkställande direktörens översikt	3
År 2019 i siffror	6
Ansvarsfullhet i Elo	7
Elo och samhället	11
Skatteavtrycket	13
Ansvarsfulla placeringar.....	15
Ansvarsfullhet är den bärande principen inom Elos placeringsverksamhet	17
Styrgrupperna utvecklar och koordinerar ansvarsfulla placeringar.....	19
Strategin för ansvarsfulla placeringar genomförs via fem delområden.....	20
Riskhantering är en del av en ansvarsfull placeringsverksamhet.....	25
Fastighetssektorn har en viktig roll då det gäller att minska utsläppen	26

Risker och möjligheter i anslutning till klimatförändringen enligt TCFD	29
Ansvar för kunderna.....	36
Vi stöder våra kunders vardag.....	36
Finansiering som beaktar kundernas behov	40
Starkare arbetsförmåga genom samarbete som bygger på information och behov	41
Vi ser till både nuvarande och framtida pensionstagare	44
Rehabilitering är vägen tillbaka i arbetslivet	46
Ansvar för personalen	49
Ansvarsfulla förfaranden	56
Complianceverksamheten bygger på goda förfaranden.....	56
Dataskydd och datasäkerhet får ökad betydelse	57
Hållbarhetsmätare	58
Kontaktuppgifter	61



År 2019 var det bästa placeringsåret i Elos historia. Placeringarna avkastade 13 procent.

Verkställande direktörens översikt

Ett ansvarsfullt arbete på ett hållbart sätt och genom att lyssna till kunderna

År 2019 var det bästa placeringsåret i Elos historia. Den utmärkta avkastningen var ett resultat av lyckade val mellan olika tillgångsklasser. Placeringarna avkastade 13 procent och deras värde steg i slutet av året till över 25 miljarder euro. Vår stärkta solvens skapar en grund för en hållbar finansiering av arbetspensionssystemet samt för framtida utmaningar i ekonomin.

Vi gjorde en grundlig revidering av Elos strategi under 2019, första gången sedan bolaget grundades. Den fastställda strategin för 2020–2022 grundar sig på en verksamhetsidé, enligt vilken vi sköter pensionerna ansvarsfullt för kundernas bästa. De anställdas gedigna sakkunskap, bolaget solvens och verksamhetens effektivitet gör det möjligt för oss att genomföra denna uppgift och är något som vi hela tiden utvecklar.

Som en del av strategiarbetet analyserar vi vår verksamhetsmiljö och ändringarna i kundernas förväntningar. Vi sammanfattade det som vår vision att vara smidigast och trovärdigast – engagerade i din vardag. Våra

strategiska teman är att vara **konkurrenskraftiga på ett ansvarsfullt sätt, att utnyttja serviceupplevelserna som en konkurrensfördel och att hela tiden förnya vår kompetens**. Dessa teman omfattar alla våra anställda både inom kund- och placeringsfunktionerna.

Vi utvecklar kontinuerligt våra processer för att säkerställa starka placeringsintäkter och kundernas förtroende. Inom placeringsverksamheten har vi fått goda erfarenheter av processutvecklingen och upprättandet av en placeringsplan som bygger på öppenhet och delaktighet.

Vi vill erbjuda våra kunder en möjlighet att välja på vilket sätt de vill sköta sina ärenden med oss. Vi tar fram tjänster som motsvarar företagens, företagarnas och pensionstagarnas föränderliga behov och vanor, vi tillhandahåller flera servicekanaler och vår kommunikation är klar och tydlig. Våra satsningar på digitaliseringen i syfte att utveckla serviceupplevelserna samt utvecklingen av den personliga servicen har tillsammans gett ett gott resultat. Resultaten syns i form av en god kundtillfredsställelse såväl i skötseln av pensions- som försäkringsärenden. I maj vann telefontjänsten vid Elos försäkringstjänster redan för andra gången tävlingen Kundens Röst.

Elos kunder har redan under flera år fått sina pensionsbeslut snabbare än kunderna i de övriga arbetspensionsbolagen. År 2019 utfärdade vi pensionsbesluten i genomsnitt cirka 25 procent snabbare än i de övriga arbetspensionsbolagen i genomsnitt. Inkomstregistret, som togs i bruk i början av året, påskyndade besluten om ålderspension ytterligare. Införandet av inkomstregistret innebar en stor förändring både för våra kunder och för Elos förfaranden, men genom goda förberedelser lyckades vi hålla service- tiderna och kundtillfredsställelsen på god nivå även under övergången till inkomstregistret.

Antalet invalidpensionsbeslut som Elo utfärdade ökade med 5 procent och andelen invalidpensioner som berodde på mental ohälsa med upp till 10 procent sedan år 2018. Mental ohälsa var för första gången den vanligaste orsaken till att invalidpension beviljades. Oroväckande är att antalet ansökningar som beror på mental ohälsa ökat särskilt bland personer under 35 år.

Situationen är ny och därför är det svårt att hitta en förklaring till det ökade antalet fall av arbetsförmåga på

” Vårt mål är att vara smidigast och trovärdigast – engagerade i din vardag.

grund av mental ohälsa. Vi behöver forskningsinformation och samarbete mellan olika aktörer för att förebygga risken för arbetsförmåga och för att stöda arbetshälsan. Vi behöver också effektivare och snabbare vårdkedjor då arbetsförmågan sviker, för att så många som möjligt ska kunna fortsätta i arbetslivet i stället för att gå i invalidpension. Med tanke på samhället och pensionssystemets framtid är det ytterst viktigt att se till både nuvarande och framtida arbetstagares och företagares arbetsförmåga.

Långa och sammanhängande yrkesbanor gynnar både individen och samhället. På Elo stöder vi våra kunder då de möter utmaningar i arbetsförmågan och hjälper till att förlänga yrkesbanorna genom att erbjuda tjänster för hantering av risken för arbetsförmåga och rehabilitering

inom arbetspensionssystemet. Under 2019 förnyade vi rehabiliteringens serviceleverantörsprocess för att garantera att våra kunder får högklassiga och enhetliga tjänster i rehabiliteringsärenden. Vi utvecklade också verktygen i anslutning till kartläggningen av riskerna för arbetsförmåga och för uppföljningen av arbetshälsaledningstjänsternas effekter.

Utmärkta serviceupplevelser och processer av hög kvalitet kan endast åstadkommas med hjälp av en kunnig

personal. Således är en välmående personal i nyckelställning då vi utvecklar vår ansvarsfulla verksamhet. Enligt personalenkäten som görs varje år fortsatte den gynnsamma utvecklingen redan för sjätte året i följd. People-Power-indexet som beskriver hela enkäten var 72,8, för vilket vi tilldelades erkännandet Finlands mest inspirerande arbetsplatser. Vi är stolta över de anställdas engagemang att utveckla sitt arbete i syfte att uppnå våra mål.

Jag tackar alla våra kunder för förtroendet och vår personal för ett utmärkt arbete för att bygga en gemensam framtid.

Satu Huber
Verkställande direktör

År 2019 i siffror

Vi försäkrar arbetstagarna och företagarna i de kundföretag som tecknat en arbetspensionsförsäkring i Elo.

Vi tryggar utbetalningen av framtida pensioner genom att placera pensionstillgångarna lönsamt och betryggande.

Arbetspensionen tryggar försörjningen när en arbetstagare eller företagare går i pension. Vi betalar ut pension till pensionstagarna till rätt belopp och i rätt tid.





Elo 2019

Sammandrag av nyckeltalen		31/12/2019	31/12/2018	
Bolagets storlek	Premieinkomst, mn euro	3 968,5	3 639,8	
	Utbetalda pensioner och övriga ersättningar, mn euro ¹⁾	3 915,3	3 634,6	
	Ansvarsskuld, mn euro	21 876,6	20 431,7	
	Pensionstillgångar, mn euro ²⁾	25 886,0	23 017,9	
	ArPL-lönesumma, mn euro	14 326,7	13 312,7	
	FöPL-arbetsinkomstsumma, mn euro	1 767,0	1 783,7	
	ArPL-försäkringar	46 300	45 800	
	ArPL-försäkrade	410 200	440 200	
	FöPL-försäkringar	83 300	83 700	
	Pensionstagare	240 900	237 900	
	Antal anställda (genomsnittlig arbetsinsats)	487	466	
	Resultat	Omkostnadsrörelsens resultat, mn euro	35,2	31,8
		Driftskostnader i % av omkostnadsinkomsten	73,4 %	74,9 %
Överföring till kundåterbäringar, mn euro		86,9	71,9	
Överföring till kundåterbäringar (%) av ArPL-lönesumman		0,6 %	0,5 %	
Solvenskapital, mn euro		5 081,8	3 935,1	
i förhållande till solvensgränsen		1,6	1,6	
Pensionstillgångar, % av ansvarsskulden		124,4 %	120,6 %	
Nettointäkter av placeringsverksamheten enligt verkligt värde, mn euro		2 915,7	-331,9	
Nettointäkter av placeringsverksamheten på det sysselsatta kapitalet, %		13,0 %	-1,4 %	

¹⁾ Utbetalda ersättningar i resultaträkningen utan kostnader för handläggning av ersättningar och verksamheten för upprätthållande av arbetsförmågan

²⁾ Ansvarsskuld + solvenskapital

13,0%


Totalavkastningen på placeringarna

25,3

Placeringstillgångarna, mrd €

3915

Utbetalda pensioner och övriga ersättningar mn €



Vi stöder kundernas vardag i livets och företagandets alla vändningar

Ansvarsfullhet i Elo

Ansvarsfullhet ingår i Elos grundläggande uppgift. Vi sköter om att kunderna får den pension som de tjänat in. Vi inverkar på samhället och våra kunders vardag i skötseln av vår grundläggande uppgift då vi verkställer det lagstadgade arbetspensionsskyddet effektivt och tar hand om våra kunders ärenden på ett sätt som ger goda serviceupplevelser.

Vi vill för egen del skapa förutsättningar för att människorna stannar kvar i arbetslivet trots den föränderliga omvärlden. De metoder som arbetspensionsbolaget använder är bland annat hantering av risken för arbetsförmåga och arbetspensionsrehabilitering. Långa och sammanhängande yrkesbanor gynnar både individen och samhället.

Vår ansvarsfulla placeringsverksamhet tryggar pensionerna och skapar grunden för en hållbar framtid över generationer.

I den här årsberättelsen och ansvarsrapporten redogör vi för Elos verksamhet och utvecklingen av ansvarsfullheten 2019.

Väsentliga teman inom företagsansvar

Vår grundläggande uppgift, dvs. att sköta arbetspensions-skyddet och arbetspensionstillgångarna samt en ansvarsfull placeringsverksamhet har i intressegruppsenkäterna fått en klart mer framträdande och väsentlig roll än tidigare inom företagsansvaret. Även teman i anslutning till personalen har ansetts vara viktiga. Klimatförändringen och ärenden i anslutning till den har under de senaste åren klart aktivare än tidigare tagits upp i den samhälleliga diskussionen och ärendena intresserar också våra olika intressegrupper allt mer. **(GRI 103-1)**

Ansvarsfullheten i Elos strategi

I slutet av 2019 godkände Elos styrelse bolagets strategi fram till 2022. Vår strategi utgår från vår grundläggande uppgift. Vår verksamhetsidé är: "Vi sköter pensionerna ansvarsfullt för kundernas bästa" och vår vision är: "Att vara smidigast och trovärdigast – engagerade i din vardag."



I det decentraliserade arbetspensionssystemet berättigas vår existens av att vi hela tiden utvecklar vår sakkunskap, vår solvens och effektiviteten i vår verksamhet. Ansvarsfullheten är en inbyggd del av allt vi gör och den ansluter sig till alla våra strategiska teman: konkurrenskraft, serviceupplevelser och kompetens som vi hela tiden förnyar. I samband med strategiarbetet analyserade vi verksamhetsmiljön, där klimatförändringen, arbetslivets brytningsskede, förändringar i kundernas behov och samhällets digitalisering är viktiga förändringsfaktorer ur hållbarhetsynvinkel. Dessa kommer att ligga till grund för vårt nya företagsansvarsprogram 2020. Beredningen av programmet inleddes 2019.

Samhället och verksamhetsmiljön förändras hela tiden, vilket innebär att också förväntningarna på att vi ska handla ansvarsfullt ökar. Vi är beredda att se över våra handlingssätt och mål i takt med att verksamhetsmiljöns och våra intressegruppers förväntningar förändras. En sak är emellertid säker och det är att vi på Elo utöver produktivitet, effektivitet och finansiellt skydd även vill skapa ett jämlikt och hållbart arbetsliv samt bidra till att bygga ett hållbart samhälle.

” Vi vill göra ett ansvarsfullt arbete på ett hållbart sätt och genom att lyssna till våra kunder.”

TYNGDPUNKTERNA I ELOS ANSVARSARBETE

Vi sköter pensionsskyddet

- Vi sköter våra kundrelationer ansvarsfullt och skapar förutsättningar för ett hållbart arbetsliv.
- Vi placerar pensionstillgångarna inkomstbringande, ansvarsfullt och på ett betryggande sätt.
- Vi ser till personalens välbefinnande och kompetensutveckling samt främjar likabehandling.
- Vi beaktar miljö- och klimatkonsekvenserna.

Vår kommunikation och påverkan är aktiv.
Vi har en fungerande och transparent förvaltning.

(GRI 103-1)

Organiseringen av en ansvarsfull verksamhet i Elo

Elos företagsansvar är en del av den dagliga affärsverksamheten. Företagsansvarsrapporteringen koordineras av ekonomi- och kommunikationsavdelningarna. Rapporteringen stöds av ett nätverk av experter från Elos olika affärsområden som deltar i insamlingen av information och bidrar till att skapa en ansvarsfull kultur i Elo. Företagsansvarsaspekterna beaktas i det långsiktiga utvecklingsarbetet.

Elos ekonomiska årsrapportering består av en årsberättelse och ansvarsrapport, verksamhetsberättelse och bokslut, rapportering av icke-finansiell information samt av en separat bolagsstyrningsrapport. Årsberättelsen och ansvarsrapporten godkänns av Elos styrelse som en del av den övriga ekonomiska årsrapporteringen. **(GRI 102-32)**

Styrgruppen för ansvarsfulla placeringar utvecklar en ansvarsfull placeringsverksamhet och rapportering, delar information mellan olika tillgångsklasser och säkerställer enhetliga förfaranden inom placeringsorganisationen. Alla anställda inom placeringsorganisationen ansvarar för tillämpningen av principerna och praxisen för ansvarsfulla placeringar i sitt dagliga arbete.

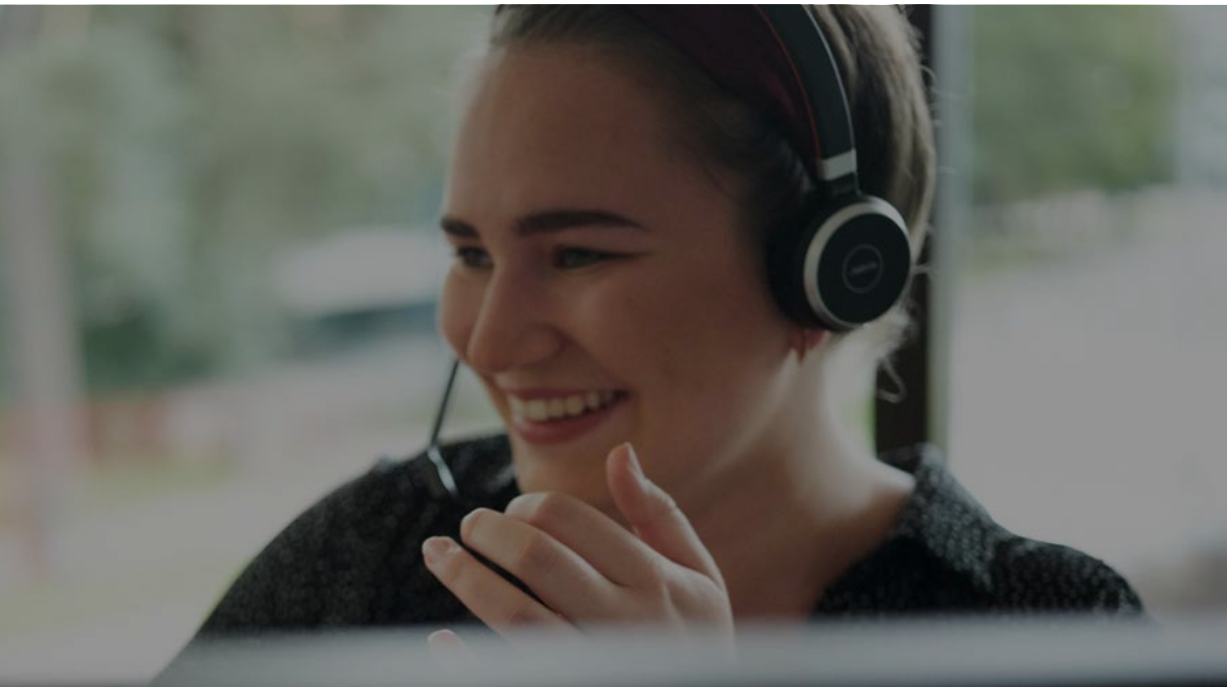
Rapporteringsprinciper

Ansvarsrapporteringen görs nu för tredje gången enligt referensramen Global Reporting Initiative (GRI). Elo stöder offentligt TCFD:s (Task Force on Climate-related Financial Disclosures) rekommendationer om klimatrapportering. Elos ansvarsrapport 2019 innehåller en utredning om riskerna och möjligheterna i anslutning till klimätförändringen enligt TCFD. Rapporten innehåller en bedömning av på vilket sätt klimatfrågorna beaktas i Elos förvaltning, strategi och riskhantering samt mål och mätare i anslutning till klimatet. I rapporteringen beaktas även Finans Finlands klimatindikationer för investeringsverksamhet.

Då vi rapporterar om hur företagsansvarets olika delområden har utvecklats tillämpar vi både Elos egna indikatorer och indikatorer enligt GRI-ramverket för att beskriva ansvarsutvecklingen för de viktigaste framlyfta områdena. Elos företagsansvarsmätare finns i slutet av den här rapporten på sidan 58.

De ekonomiska nyckeltalen har hämtats ur Elos bokslut, personalnyckeltalen ur våra personaldatasystem och övriga nyckeltal ur olika system i vår affärsverksamhet.





Vi samarbetar med allmännyttiga aktörer som en del av vår samhällsroll. På så sätt främjar vi bland annat företagsamhet och sysselsättning samt förebygger utslagning i Finland.

Elo och samhället

Som arbetspensionsförsäkringsbolag har Elo en central och viktig roll i det finländska samhället. Vi innehar ett förtroendeuppdrag då vi sköter den lagstadgade pensionsförsäkringen som en del av den sociala tryggheten.

I Elo bär vi ett stort ansvar då vi förvaltar pensionstillgångarna, försäkrar arbetstagare och företagare och sköter pensionerna. Genom våra tjänster stöder vi kundföretagen och bidrar till att främja ekonomisk tillväxt, sysselsättning och ett välmående arbetsliv i Finland. Vi inverkar på individer och hela samhället.

Elo har samhälleligt betydelsefulla kunskaper och färdigheter. Vi utnyttjar och utvecklar kontinuerligt våra kunskaper i nära samarbete med våra intressegrupper.

Viktiga intressegrupper är:

- kunderna
- arbetsmarknadsorganisationerna
- företag- och branschorganisationerna
- myndigheterna
- samarbets- och intressebevakningsorganisationerna inom arbetspensionsbranschen
- medierna.



Teman som framhävdes i samarbetet med intressegrupperna 2019 var arbetspensionssystemets principer, konkurrensen inom arbetspensionsbranschen och synpunkterna på en sammanslagning av pensionssystemen inom den offentliga och den privata sektorn.

Vi lyssnar hela tiden till våra kunder och verksamheten stöds av delegationer för företagare, arbetstagare och de försäkrade samt av en delegation för pensionsärenden. Delegationernas viktigaste roll är att utveckla Elo genom att ge respons, ta upp ärenden till allmänt begrundande och diskutera aktuella teman.

De anställda deltar på bred basis i samarbetet och utvecklandet av arbetspensionsbranschen

Vi påverkar arbetet inom branschen genom att delta som experter i flera olika arbetsgrupper. Viktiga för oss är särskilt Arbetspensionsförsäkrarna Telas, Finans Finlands (FA) och Pensionsskyddscentralens (PSC) förvaltningsorgan och arbetsgrupper. Med stöd av vår sakkunskap ger vi utlåtanden i ärenden som bereds för myndigheterna.

Vissa av arbetsgrupperna inom arbetspensionsbranschen är bestående, medan andra tillsätts för en viss tid. Arbetsgrupper tillsätts regelbundet för att begrunda de viktigaste aktuella ärendena, såsom sammanslagningen av pensionssystemen. För Finans Finlands företagsansvarsavdelning var 2019 det andra hela verksamhetsåret. År 2019 bereddes gemensamma ansvarsfulla handlingssätt för hela finansbranschen.

Elo bär sitt ansvar för förändringen inom finansbranschen och verkar aktivt för att säkerställa hela branschens välbefinnande, produktivitet och konkurrenskraft. Elo har en betydande roll i det nätverk och samarbete som förenar arbetsgivare och läroanstalter samt i byggandet av arbetsgivarimaget inom branschen.

Intressegrupper är även våra samarbetspartners, skolor och läroinrättningar samt medierna. Medietjänst och en klar kommunikation ingår som en del av vårt arbete. År 2019 syntes Elo i medierna bland annat som expert på ekonomi, pensionsförsäkring för företagare och arbetstagare och på förändringen av arbetslivet.

Tillsammans för samhällets bästa

Vi samarbetar med allmännyttiga aktörer som en del av vår samhällsroll. På så sätt främjar vi bland annat företagssamhet och sysselsättning samt förebygger utslagning i Finland.

I augusti 2019 deltog vi för femte gången som samarbetspartner i evenemanget "Taloudenpuolustuskurssi" (Finansiell försvarskurs). Temat för evenemanget som ordnas av Helsingin Sanomat och Aalto EE var denna gång att förbättra sysselsättningen. Målet var att ta fram nya synvinklar, information och verktyg för beslutsfattarna.

År 2019 deltog vi bland annat i tävlingen Entrepreneur of the Year samt i programmet Ung Företagsamhet. Vi erbjöd två unga möjligheten att delta i evenemanget Job shadow, där de fick följa med hur Elos direktörer arbetar.

Vi donerade medel som reserverats för allmännyttiga ändamål för sammanlagt 15 000 euro till Stiftelsen för psykiatrisk forskning, Rädda Barnen, Helsingfors Diakonissanstalt och stiftelsen Vamlas, som stöder barn och unga med funktionsnedsättning. Elos anställda beslutade donera en del av de medel som var reserverade för personalens julhågkomster till Venners matkassar, med vilka det skaffades en hälsosam matkasse med tillredningsanvisningar åt 100 familjer, till invalidförbundet för anskaffning av assistanshundar samt till Rädda Barnen rf för studie- och hobbyavgifter.

Elos skatteavtryck

Skattebetalning utgör en viktig del av ett företags samhällsroll och företagets skatteavtryck beskriver hurdan finansiell inverkan verksamheten har på samhället. Vårt skatteavtryck berättar om de skatter som vi betalar för våra olika funktioner. Företagen kan rapportera om skatteavtrycket frivilligt och fritt formulerat och det finns ingen etablerad modell för att beräkna och redovisa skatteavtrycket. Rapporteringen av Elos skatteavtryck grundar sig på bolagets bokslutsuppgifter.

Vårt skatteavtryck utgörs av den skatt som vi betalar för vår verksamhet och för försäkrings- och placeringsverksamheten samt av den skatt som våra placeringsobjekt betalar. Elo kräver att placeringsobjekten följer lokal lagstiftning och internationella skatteavtal. Dessutom framhäver vi en transparent och öppen ägarstyrning och sporrar företagen att rapportera om sin skattepolitik och sitt skatteavtryck. I analysen och bedömningen av placeringsobjekten utreder vi skattepåföljderna noggrant som en del av en ansvarsfull skattebetalning. Detta är också viktigt för att kunna förutse nettoavkastningen på placeringarna.

Arbetspensionstillgångarna ska placeras på ett inkomstbringande och betryggande sätt.

Utgångspunkten för inkomstbeskattningen av pensionssystemet inom den privata sektorn i Finland är att undvika mångdubbel beskattning, så att framtidens pensioner så bra som möjligt kan tryggas genom att utöka arbetspensionsfonderna. Å andra sidan minskar detta också trycket på att höja arbetspensionsförsäkringsavgifterna.

Pensionsförsäkringsavgifterna är avdragbara i arbetsgivarnas, löntagarnas och företagarnas inkomstbeskattning. Pensionsförmånerna är däremot skattepliktiga inkomst för sina mottagare, när de i sinom tid börjar utbetalas. Vår viktigaste uppgift är att trygga pensionerna och utbetalningen av dem. Vi betalade sammanlagt 3 403,7 miljoner euro i skattepliktiga pensioner och förmåner under 2019, av vilka sammanlagt 673,0 miljoner euro redovisades i förskottsinnehållning av pensionstagarnas skatt.



Arbetspensionsförsäkringsbolagen är inkomstskatteskyldiga och den skattepliktiga inkomsten av näringsverksamheten räknas i enlighet med lagen om beskattning av inkomst av näringsverksamhet. Elo får inkomster i form av de arbetspensionsförsäkringsavgifter som kunderna betalar och från sin placeringsverksamhet. Största delen av inkomsterna går till löpande arbetspensioner och resten fonderas för framtida pensioner. Enligt skattelagstiftningen kan ett arbetspensionsförsäkringsbolag göra avsättningar för framtida pensionsansvar i bolagets egen beskattning.

Skatter som betalats för placeringsverksamheten består bland annat av källskatt som uppbärs av

hemstaten för den som betalar placeringsavkastningen. Vi betalar källskatt utomlands för exempelvis mottagen utdelning enligt bestämmelserna i de skatteavtal som Finland ingått. Skatt för placeringsverksamheten är också fastighetsskatter och icke-avdragbara indirekta skatter för kostnader i anslutning till innehaven av fastighetsplaceringar och placeringsverksamhetens rörelsekostnader.

Vi är en betydande sysselsättare. Arbetsgivarprestationerna för utbetalda löner och arvoden utgör en del av Elos skatteavtryck. År 2019 innehölls 11,3 miljoner euro i förskottsskatt på lönerna till Elos anställda.

Försäkringsverksamhet är icke-mervärdesskattepliktig service och således är arbetspensionsförsäkringsbolagen inte mervärdesskatteskyldiga. Det innebär att Elo inte kan göra avdrag för den mervärdesskatt som ingår i bolagets rörelsekostnader och upphandlingar. År 2019 betalade vi 5,3 miljoner euro i mervärdesskatt på våra upphandlingar.

” Vi framhäver en transparent och öppen ägarstyrning och sporrar företagen att rapportera om sin skattepolitik och sitt skatteavtryck.

Beskattning av annan rörelse


mn euro	Skattegrund	Betalda skatter
Löner till personalen	37,0	11,3
Övriga driftskostnader	82,1	5,3
Utbetalda pensioner	3 403,7	673,0

(GRI 201-1)

Beskattningen av placeringsverksamheten

mn euro	Nettoavkastning före skatter	Betalda skatter	Erhållna återbäringar	Nettoavkastning efter skatter	Skatter sammanlagt
Ränteintäkter	152,2			152,2	
Utdelningsintäkter	482,6	-15,5	6,0	473,1	-9,5
Fastighetsintäkter och -kostnader	71,8	-1,1		70,7	-1,1
Övriga intäkter och kostnader av placeringsverksamheten	-200,0	-2,2		-202,2	-2,2
Värdeförändringar i bokföringen	1 004,9			1 004,9	
Förändring av värderingsdifferenser	1 416,9			1 416,9	
Placeringsintäkter sammanlagt	2 928,5	-18,8	6,0	2 915,7 ¹⁾	-12,8

¹⁾ Nettointäkter av placeringsverksamheten till verkligt värde



Vi placerar pensionstillgångarna inkomstbringande, ansvarsfullt och på ett betryggande sätt.

Elos placeringsstrategi strävar efter att uppnå en god, hållbar och tillräcklig placeringsavkastning med vald strategisk allokering och genom lyckade val av tillgångsslag.

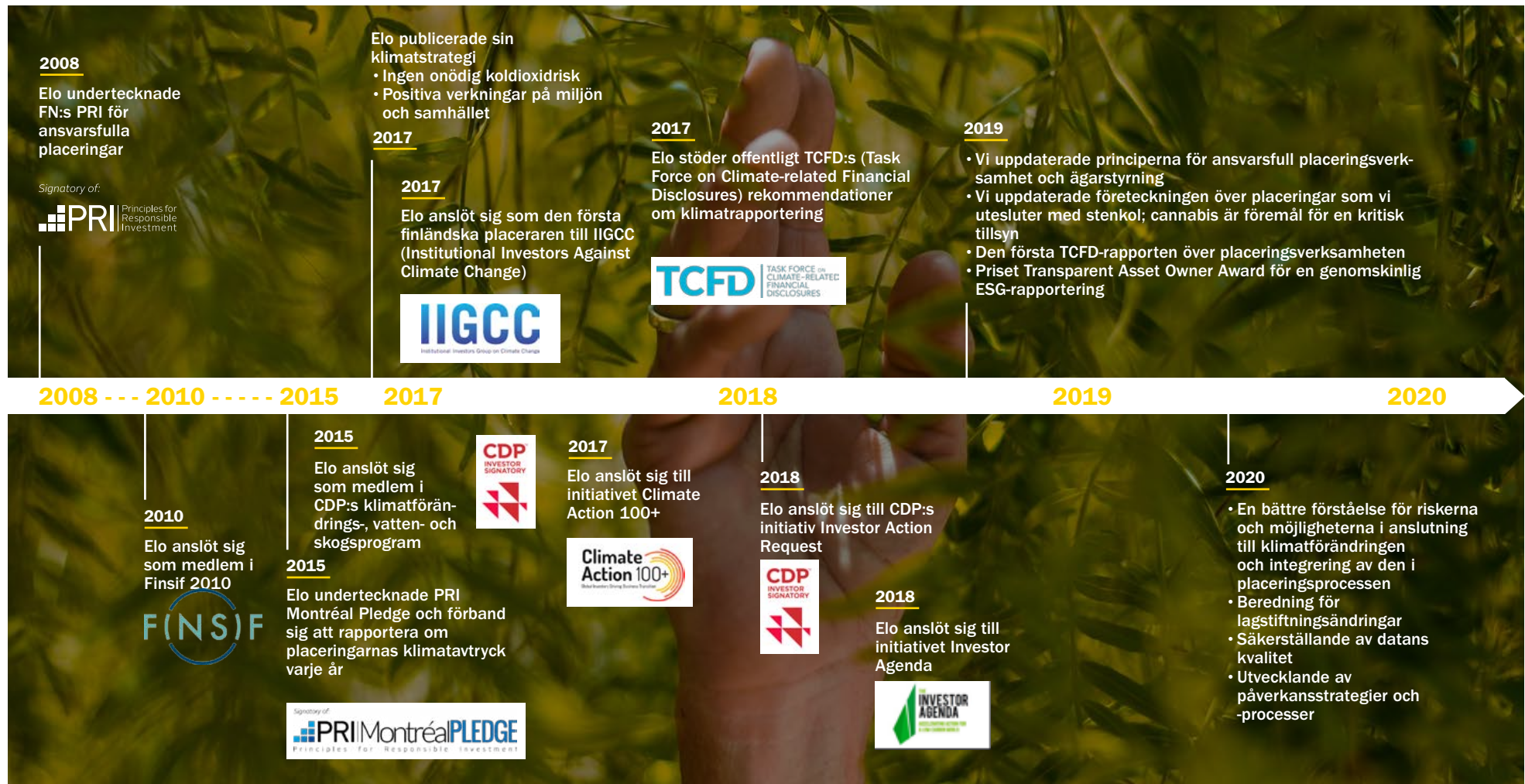
Ansvarsfull placeringsverksamhet

Under 2019 uppdaterade vi våra principer för ansvarsfull placering och ägarstyrning.

Vi fortsatte arbetet med att stävja klimatförändringen genom att uppdatera listan över placeringar som vi utesluter med stenkol samt genom att ta del i olika påverkningsprocesser tillsammans med andra investerare. Elo var med och undertecknade IIGCC:s initiativ till EU-ledarna, i vilket man framhäver uppnåendet av målet om klimatneutralitet i Europa fram till 2050 samt vikten av att följa Paris klimatavtal i all väsentlig EU-reglering.

Vi anslöt oss till IIGCC:s initiativ Paris Alignment Initiative. Initiativet syftar till att reda ut på vilket sätt institutionella investerares portföljer på bästa sätt kan stöda uppnåendet av målen i Paris klimatavtal och vilka effekter detta skulle ha. Vi rapporterade även första gången i enlighet med TCFD:s rapporteringsram och vår rapport vann priset Transparent Asset Owner Award för en genomskinlig ESG-rapportering.

Ansvarsfull placeringsverksamhet



Ansvarsfullhet är den bärande principen inom Elos placeringsverksamhet

Vår placeringsfunktion har i uppgift att placera pensionstillgångarna på ett inkomstbringande, betryggande och ansvarsfullt sätt. Ansvaret för pensionerna sträcker sig årtionden framåt i tiden. Elos placeringsstrategi strävar efter att uppnå en god, hållbar och tillräcklig placeringsavkastning med vald strategisk allokering och genom lyckade val av tillgångsslag.

Valet av strategisk allokering är den viktigaste faktorn som bestämmer avkastning och risk. En god solvens möjliggör en aktiv placeringspolitik i alla ekonomiska miljöer. Placeringsverksamheten genomförs kostnadseffektivt och transparent genom hela placeringsprocessen

och största delen av placeringarna i olika tillgångsklasser görs i form av direkta placeringar. Tilläggsintäkterna som fås på marknaden är ett resultat av toppkunskande och uppnås via en gedigen kompetens och ett långsiktigt utvecklingsarbete.

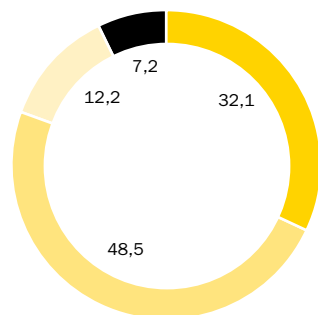
Som en långsiktig pensionsplacerare anser vi att oeffektivt krav som är integrerade i placeringsprocessen spelar en väsentlig roll då det gäller att få våra placeringsobjekt att handla ansvarsfullt i syfte att uppnå hållbara placeringsavkastningar och för att kunna hantera våra placeringsrisker. Påverkan på placeringsobjekten ensamma eller tillsammans med andra investerare och intressegrupper samt ägarstyrning är viktiga delar av en ansvarsfull placeringsverksamhet.

Den nominella avkastningen på Elos placeringar för fem år har i genomsnitt varit 5,8 procent och för tio år i genomsnitt 5,9 procent. Realavkastningen på Elos placeringar för fem år var 5,1 procent och för tio år 4,5 procent. För placeringsåret 2019 redogörs noggrannare i styrelsens verksamhetsberättelse.

En hållbar affärsverksamhet ger ett hållbart resultat

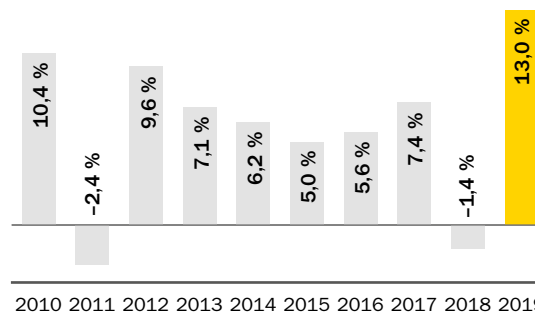
I Elo grundar sig en ansvarsfull placeringsverksamhet på uppfattningen om att företagen endast genom en långsiktigt hållbar affärsverksamhet kan skapa ett hållbart resultat och ansvarsfulla investerare uppnå hållbara avkastningar. Ansvarsfulla placeringar är en fast del av placeringsverksamheten och olika placeringsstilar har inte

Placeringsallokering 31.12.2019



- Ränteplaceringar (inkl. derivatens inverkan)
- Aktieplaceringar
- Fastighetsplaceringar
- Övriga placeringar

Den långsiktiga utvecklingen av placeringsintäkterna 2010–2019



Pro forma-siffrorna från åren 2008–2013 är Pensions-Fennias och LokalTapiola Pensionsbolags sammanräknade siffror.

grerats i placeringsprocessen med beaktande av de olika tillgångsslagens särskilda egenskaper. Inom olika tillgångsslag används olika metoder för att genomföra ansvarsfulla placeringar, med vilka man på bästa sätt kan genomföra strategin för ansvarsfulla placeringar i tillgångsslaget i fråga. Ansvarsfulla placeringar innebär att alla ansvarsaspekter som gäller placeringsobjektet – miljöansvar, socialt ansvar och en god förvaltning – beaktas under hela den tid placeringsobjektet finns i portföljen såväl när placeringsobjektet analyseras, placeringsbeslutet fattas, avkastningen på placeringsobjektet följs upp och det fattas eventuella beslut om att sälja det. **(GRI 103-1)**

Elos strategi för ansvarsfulla placeringar består av ansvarsfulla egna handlingssätt, efterlevnad av internationella normer, ansvarsfull analys av placeringsobjekten i beredningen, beslutsfattandet och uppföljningen av placeringarna samt av ägarstyrning och annan påverkan.

Styrelsen övervakar och styr ansvarsfulla placeringar

Vår ansvarsfulla placeringsverksamhet styrs av Elos strategi och placeringsplan samt av principerna för ansvarsfulla placeringar och ägarstyrning, vilka godkänns av Elos styrelse. I principerna redogörs närmare för våra handlingssätt. En transparent, tydlig och välfungerande förvaltnings-

modell är särskilt viktig för sådana placerare som Elo, som mestadels gör direkta placeringar.

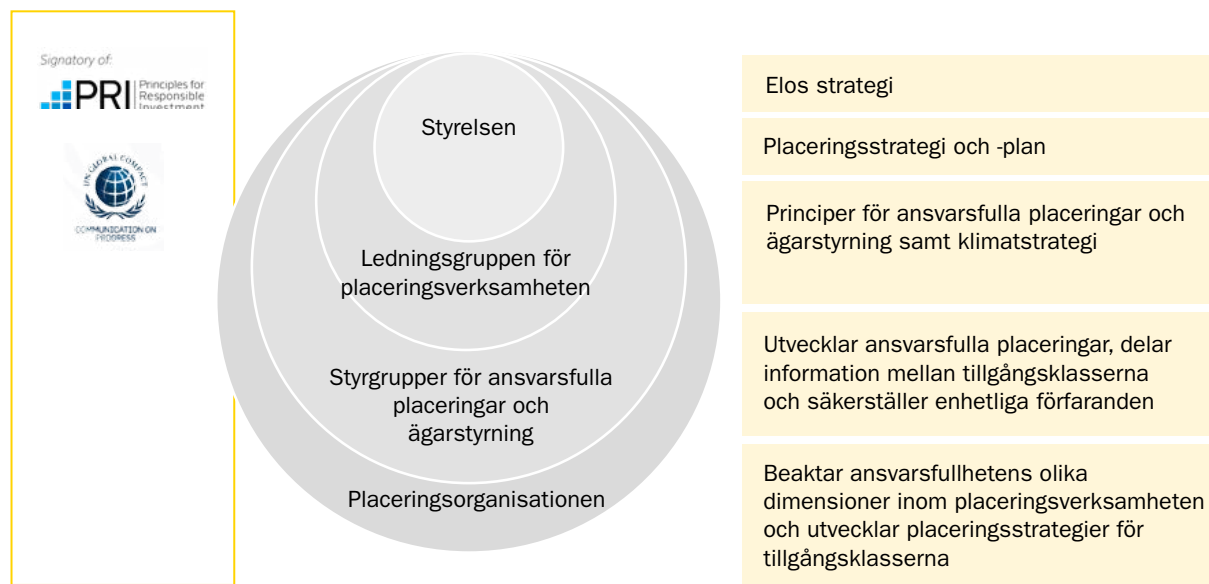
Elos mål är även att säkerställa att placeringsintäkterna har en hållbar grund med beaktande av de risker och möjligheter som effekterna av klimatförändringen medför för finansmarknaden och placeringsobjekten. Elos klimatstrategi, som godkänts av bolagets styrelse, kompletterar principerna om ansvarsfulla placeringar. Klimatstrategin bygger på en strävan efter att göra bättre placeringsbeslut med hänsyn till klimataspekterna.

Ledningsgruppen för placeringsverksamheten, för vilken Elos verkställande direktör är ordförande, ansvarar för att upprätta och uppdatera principerna.

Principerna för ansvarsfulla placeringar och ägarstyrning, liksom även klimatstrategin, kan läsas på Elos webbplats.

Styrelsen rapporteras regelbundet om ärenden i anslutningen till ansvarsfulla placeringar varje år. Dessutom godkänner styrelsen Elos årsberättelse och ansvarsrapport samt bilagan med uppgifter om icke-finansiell information till styrelsens verksamhetsberättelse. Det förs en aktiv dialog med styrelsen om utvecklingen av ansvarsfulla placeringar. Ledningsgruppen för placeringsverksamheten behandlar regelbundet ärenden som berör ansvarsfulla placeringar på sina möten. **(GRI 103-2)**

Elos modell för hanteringen av ansvarsfulla placeringar



Styrgrupperna utvecklar och koordinerar ansvarsfulla placeringar

Ledningsgruppen för placeringsverksamheten biträds av styrgrupper för ansvarsfulla placeringar och ägarstyrning. Styrgruppen för ansvarsfulla placeringar har i uppgift att utveckla en ansvarsfull placeringsverksamhet, att dela information och bästa praxis mellan olika tillgångsklasser och att säkerställa enhetliga förfaranden. Styrgruppen

följer också upp hur de mål som ställs i principerna för ansvarsfulla placeringar och klimatstrategin uppnås. Styrgruppen för ansvarsfulla placeringar har en representant för varje tillgångsklass. Styrgruppen för ansvarsfulla placeringar sammanträdde fem gånger 2019.

Vid behov ger styrgruppen för ägarstyrning riktlinjer i ärenden som gäller ägarstyrningen utifrån Elos ägarstyrningspolicy. Medlemmarna i styrgruppen för ägarstyrning är

Elos ledning samt personer ur ledningsgruppen för placeringsverksamheten och placeringsorganisationens ledning. Styrgruppen för ägarstyrning sammanträdde tre gånger under 2019.

Alla anställda inom placeringsorganisationen ansvarar i sitt dagliga arbete för det praktiska tillämpandet av principerna för ansvarsfull placeringsverksamhet och ägarstyrning samt av klimatstrategin. **(GRI-103-2)**

I varje tillgångsklass genomförs ansvarsfulla placeringar enligt de lämpligaste metoderna som på bästa sätt gör det möjligt att genomföra Elos strategi för ansvarsfulla placeringar.

Tillgångsklass	Analys av ansvarsfullhetsfaktorer och ESG-betyg (placeringsobjekt och/eller tjänsteproducent)	lakttagande av Global compact-principerna och påverkan	Positiv inverkan på miljön och samhället	Uteslutande av kontroversiella vapen och tobak	Rapportering av klimatavtrycket
Direkta aktie- och företagslåneplaceringar	X	X	X	X	X
Aktie- och företagslånefonder	X				X
Statsobligationer ¹	X				
Hedgefonder	X				
Kapitalplaceringar	X				
Fastighetsplaceringar	X				X
Infrastruktur- och realplaceringar	X		X		

¹Uppföljning av Transparency Internationals index Corruption Perceptions (CPI)

STRATEGIN FÖR ANSVARFULLA PLACERINGAR GENOMFÖRS I ELO VIA FEM DELOMRÅDEN

Ansvarfulla placeringar har integrerats i placeringsprocessen

- Avkastning och risk
- Möjligheter och konsekvenser

Uteslutande

- Stenkol
- Tobak
- Kontroversiella vapen

Påverkan och samarbete

- IIGCC, Climate Action 100+

Ägarstyrning och dialog

- Bolagsstämmor
- Nomineringsutskott
- Företags- och managermöten
- Finansbranschen

Rapportering

- PRI-rapport,
- TCFD rapporteringsram,
- Årsberättelse och ansvarsrapport
- Rapportering av icke-finansiell information

Placeringsverksamhet och portföljförvaltning

Vi har införlivat ansvarsfull placering som en del av placeringsprocessen vid sidan av de traditionella analysmåtarna. Beaktandet av ansvarsaspekterna i placeringsbeslut och -objekt varierar något beroende på tillgångslag och placeringsform.

Vi strävar efter att förbättra särskilt det långsiktiga avkastnings- och riskförhållandet genom att identifiera de väsentliga ESG-faktorerna för varje placeringsobjekt och genom att bedöma placeringsobjektets förmåga att hantera och minska sina ESG-risker och möjligheter att utnyttja teman för en hållbar utveckling i sin affärsverksamhet. **(GRI 103-1)**

” I bestämningen av hur ansvarsfullt placeringsobjekten agerar används internationella normer, t.ex. FN:s företagsansvarsnorm Global Compact.

I bestämningen av hur ansvarsfullt placeringsobjekten agerar används internationella normer, t.ex. FN:s företagsansvarsnorm Global Compact. Global Compact innehåller tio regler om miljö, korruption, de mänskliga rättigheterna och arbetskraft. Bedömningen av hur ansvarsfulla placeringsobjekten är grundar sig på de företagsansvarsuppgifter som bolagen och tjänsteleverantörerna publicerar, möten med företagsledningen samt på en internationell tjänsteleverantörs ESG-databas och en omfattande ESG-analys. Dessa ligger till grund för Elos egen analysverksamhet som en del av placeringsprocessen.

Elo tillämpar en uppföljningsprocess av normöverträdelser, i vilken en utomstående, internationell tjänsteleverantör används som informationskälla. Om ett företag inte uppfyller Elos principer för en ansvarsfull verksamhet, strävar Elo efter att få bolaget att korrigera bristerna i sin verksamhet och såvida det är förnuftigt med beaktande av de faktiska påverkningsmöjligheterna, kan vi inleda en påverkningsprocess. Om företaget inte lägger fram eller vidtar trovärdiga åtgärder för att korrigera bristerna, kan Elo avstå från sin placering på grund av observerade brister.

År 2019 hade 95 procent av de noterade aktieplaceringarna och 86 procent av de noterade företagslåneplaceringarna en ESG-klassificering **(FS 11)**.

Uteslutande

År 2019 uppdaterade vi våra principer för ansvarsfulla placeringar avseende de objekt som vi utesluter i och med att vi lade till stenkol till dessa objekt. Bland våra direkta placeringar utesluter vi företag*) som tillverkar kontroversiella vapen och företag inom tobaksindustrin samt bolag i vilka över 25 procent av omsättningen hänförs till produktionen av stenkol eller till användningen av stenkol inom energiproduktionen utan en klar strategi för att minska användningen av stenkol. I fortsättningen bedömer vi huruvida ovan nämnda gränser bör sänkas med beaktande av placeringsobjektens utveckling.

*) Tobaksbolag: Företag inom MSCI Tobacco-industrin. Kontroversiella vapen: klusterbomber, landminor, biologiska och kemiska vapen, kärnvapen och utarmat uran. Uteslutandekriterierna grundar sig på MSCI ESG Research dataanalys.

Andelen placeringstillgångar som omfattas av uppföljningsprocessen för normöverträdelser (%)

%	2019	2018	2017
Aktieplaceringar	95	95	85
Företagslåneplaceringar	87	87	88
Samtliga placeringstillgångar	48	41	40

Cannabisrelaterade bolag inom läkemedelsindustrin och andra branscher är föremål för en kritisk uppföljning.

För statslåneplaceringar grundar sig modellen för bedömningen av ansvarsaspekterna på Transparency Internationals globala index Corruption Perceptions (CPI), där man undviker placeringar i den sämsta kvartilen. Vi kommer att granska och uppdatera principerna för ansvarsfulla placeringar som avser statsobligationer under 2020.

År 2019 uteslöt vi sammanlagt 203 bolag i enlighet med våra villkor för uteslutande av placeringsobjekt.

” Genom att avstå från placeringarna ger vi samtidigt upp möjligheterna att utöva påverkan såsom aktieägare, men problemet kvarstår.

Påverkan och samarbete

Påverkningsmöjligheterna får allt större betydelse som ett verktyg för ansvarsfulla och aktiva ägare och något som vi hela tiden satsar allt mera på. Vi strävar efter att påverka våra placeringsobjekt antingen ensamma eller tillsammans med andra investerare och intressegrupper. Vi föredrar påverkningsprocesser som involverar ett betydande antal andra investerare, eftersom påverkningsmöjligheterna då är effektivare. Offentliga utfästelser och resolutioner är ett synligt sätt att göra placeringsobjekten uppmärksamma på

viktiga teman. Genom ett målinriktat samarbete kan man i betydande grad öka påverkningsarbetets betydelse och de praktiska möjligheterna att lyckas.

Utövande av påverkan är t.ex. det enda sättet att minska systemrisken som beror på klimatförändringen. Vårt mål är att påverka bolagen så att de rapporterar om sina miljökonsekvenser och minskar klimatriskerna. Vi deltar i flera initiativ genom vilka vi globalt tillsammans med andra investerare sporrar bolagen att beakta klimatförändringen i sin affärsverksamhet och att utveckla lösningar för att bekämpa den.

Mer information om Elos samarbetspartner i påverkningsarbetet samt om vidtagna åtgärder finns under ”Risker och möjligheter i anslutning till klimatförändringen enligt TCFD”.

Ägarstyrning och dialog

Elos mål är att stöda och sporra bolagen till framgång och att utöka ägarvärdet på lång sikt. Som en långsiktig ägare vill Elo främja en ansvarsfull verksamhet i sina placerings-

Vi utesluter företag i vilka över 25 procent av omsättningen hänförs till produktion av stenkol eller till användning av stenkol inom energiproduktionen.





objekt och övervaka att de iakttar ett gott förvaltnings-sätt. Principerna inom Elos ägarstyrning är transparens, ansvarsfullhet, tillförlitlighet och en jämlik behandling av aktieägarna.

Principerna för Elos ägarstyrning drar upp riktlinjerna för Elos verksamhet som en betydande och aktiv aktie-ägare. Ägarstyrningsprinciperna beskriver de frågor som vi anser att är viktiga i de bolag som vi äger och i valet av nya placeringsobjekt. Ägarstyrning tillämpas särskilt i de direkta noterade aktieplaceringarna och gäller aktie-innehaven i Finland och utomlands. Vi koncentrerar våra ägarstyrningsåtgärder till finländska bolag och sådana utländska bolag i vilka Elo har ett betydande innehav, eller i vilka det av övriga orsaker är ändamålsenligt att utöva påverkan.

Vi publicerade nya ägarstyrningsprinciper i juni 2019. I de uppdaterade ägarstyrningsprinciperna framhävs betydelsen av en ansvarsfull verksamhet för att öka ägar-värdet. Utöver de ekonomiska effekterna anser vi att det är viktigt att ta hänsyn till ansvarsaspekterna i ersättningen till ledningen.

Vi rekommenderar en rapportering om klimatfrågor enligt TCFD:s rekommendationer, vilken även inkluderar en bedömning av klimatförändringens effekter på affärsverksamheten. Bolagen rekommenderas även att rapportera om på vilket sätt de genom sin affärsverksamhet främjar uppnåendet av FN:s mål för en hållbar utveckling.

Elo verkställer sin ägarmakt i huvudsak på tre sätt: genom att antingen självt eller via samarbetspartner delta på bolagens bolagsstämmor, genom att delta i bolagens nomineringsutskott samt genom att regelbundet föra en dialog med bolagsledningen och vid behov med styrelsen.

Deltagande på bolagsstämmor (% st.) (FS10)	2019	2018	2017
Direkta aktieplaceringar			
Deltagande på bolagsstämmor i Finland och utomlands (st.)	151	111	85
Deltagande på bolagsstämmor i Finland (%)	95	95	~100
Deltagande på bolagsstämmor utomlands (st.)	88	50	
Onoterade placeringar			
Deltagande på bolagsstämmor (%)	63	56	65
Andel av placeringstillgångarna (%)	98	98	98
Intressebolag i anslutning till fastighetsinvesteringar			
Deltagande på bolagsstämmor (%)		96	
Deltagande på bolagsstämmor (st.)		24	
Infrastrukturplaceringar			
Deltagande på bolagsstämmor (%)	100	100	75
Andel av placeringstillgångarna (%)	100	100	90

I Finland deltar Elo i huvudsak på bolagsstämman i samtliga bolag, i vilka vi har ett betydande innehav eller i vilka deltagandet av annan orsak är ändamålsenligt. Elo kan använda en röstningsrådgivares tjänster för att delta på bolagsstämmor.

Om vår syn avviker från styrelsens förslag, röstar vi vid behov avvikande från förslaget på ärendelistan eller mot förslaget i ärenden som vi anser att är viktiga på bolagsstämmans föredragningslista. Om styrelsens förslag på bolagsstämman i finländska bolag avviker från Elos principer, kommunicerar Elo med bolaget på förhand och strävar efter att diskutera ärendet med bolaget.

En av de viktigaste ägarstyrningsåtgärderna är att utöva påverkan via valet av styrelse i de bolag som innehas. Elos utgångspunkt är att försöka bidra till att bolagen har en yrkeskunnig styrelsesammansättning med tanke på möjligheterna att utveckla bolaget och utöka ägarvärdet. Vid behov deltar Elo i nomineringen av eventuella nomineringsutskott och i utskottsarbetet i bolag där vi har ett betydande innehav.

År 2019 hade Elo representanter i åtta bolags nomineringsutskott i Finland. Uppgifter om de noterade bolagens nomineringsutskott, i vilka Elo är representerad finns på Elos webbplats.

I internationella bolag röstade vi avvikande från förslaget på bolagsstämmans föredragningslista i frågor som gällde ett gott förvaltningssätt, incitament och valet av styrelseledamöter i sammanlagt 36 ärenden som fanns upptagna på föredragningslistan på de 34 bolagsstämmor som vi deltog i 2019. På BP:s bolagsstämma röstade Elo för aktieägar-sammanlutningens förslag Climate Action 100+, i vilket BP

förbinder sig att mer genomskinligt rapportera synvinklar i anslutning till klimatförändringen, t.ex. om bolagets investeringar. Bolaget förbinder sig också att fastställa kort-siktiga, medellånga och långsiktiga mätare för att uppnå målen i Paris klimatavtal.

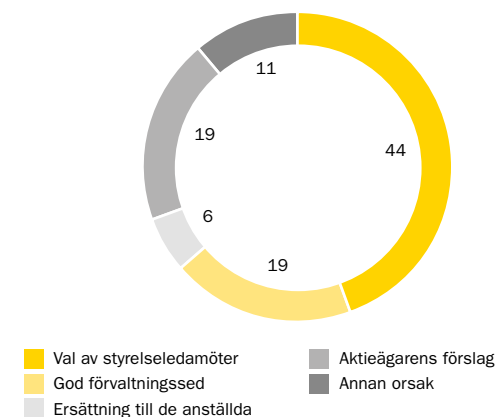
Vi träffar regelbundet ledningen för de bolag som vi äger. Ett av målen med mötena är att försäkra oss om att bolagets affärsverksamhet är på en hållbar grund och följer de principer för en ansvarsfull verksamhet som vi ställer på våra placeringsobjekt. År 2019 förde vi en dialog med över 330 bolag antingen ensam eller tillsammans med andra investerare.

Dialog med intressegrupperna

Elo för en aktiv dialog med olika intressegrupper och strävar efter att inverka på lagstiftnings- och rapporteringsprojekt som bland annat inverkar på pensionsbolagens placeringsverksamhet och främjar ansvarsfulla placeringar. De finländska arbetspensionsförsäkringsbolagen har via internationella nätverk och investerarsammanslutningar möjlighet att utöva påverkan för att få bolagen att rapportera om sin klimatpåverkan och minska sina klimatrisker. Elo kommunicerar aktivt om ansvarsfulla placeringar och deltog i ett flertal seminarier inom branschen både i Finland och utomlands under året.

Elos representanter deltog under året också i föreningen Finsif, som främjar ansvarsfull placeringsverksamhet i Finland samt i Sitras nationella styrgrupp för påverkansinvestering.

Röstning mot förslaget på bolagsstämmans föredragningslista



Rapportering

I sin rapportering följer Elo bestämmelserna för arbetspensionsbolag samt bolagets egna principer om transparens och andra förbindelser. Elo rapporterar varje år om hur målen för en ansvarsfull placeringsverksamhet

” Enligt PRI:s bedömning hörde Elos placeringsverksamhet till de bästa kategorierna år 2019. En ansvarsfull placeringsförvaltning och strategi samt de direkta aktieplaceringarna fick det bästa kreditbetyget A+. De övriga tillgångsklasserna fick kreditbetyget A.

uppnått på bolagets webbplats om ansvarsfulla placeringar, i Elos årsberättelse och ansvarsrapport samt i bilagan med icke-finansiell information till styrelsens verksamhetsberättelse.

Genom att underteckna PRI har vi förbundit oss att rapportera om våra åtgärder samt om utvecklingen av ansvarsfulla placeringar varje år. I augusti publicerades PRI:s (Principles for Responsible Investment) bedömning av hur ansvarsfull Elos placeringsverksamhet var 2018. Enligt PRI hör Elos hela placeringsverksamhet till de bästa kategorierna. Elos strategi för ansvarsfull placeringsverksamhet, förvaltning och de direkta aktieplaceringarna fick det bästa kreditbetyget A+. De övriga tillgångsklasserna fick kreditbetyget A.

Det faktum att vi undertecknat PRI Montréal Pledge innebär att vi rapporterat klimatavtrycket av våra placeringar varje år sedan 2015. För närvarande rapporterar vi klimatavtrycket av aktie- och företagslåneplaceringarna samt av fastighetsplaceringarna. Vi rapporterar även den

koldioxidsänka och det koldioxidlager som våra skogsplaceringar bildar.

Elo stöder offentligt TCFD:s (Taskforce of Climate Related Financial Disclosures) rekommendationer för rapporteringen av riskerna och möjligheterna förknippade

med klimatförändringen. Vi rapporterade första gången om Elos placeringsverksamhet enligt TCFD för 2018. Utvecklingen av Elos TCFD-rapportering fortsätter.

I juni placerade sig Elo på andra plats i kategorin för medelstora och små investerare (placeringstillgångar under 25 miljarder euro) i tävlingen Transparent Asset Owner Award. Tävligen har som mål att ge erkänsla för den globalt bästa praxisen för ansvarsfull placeringsverksamhet och en transparent ESG-rapportering.

Riskhantering är en del av en ansvarsfull placeringsverksamhet

Elo har förbundit sig att placera de förvaltade tillgångarna på ett ansvarsfullt sätt enligt en systematisk placeringsprocess och att beakta om placeringsobjekten fungerar ansvarsfullt som en del av placeringsbesluten. Ansvarsfulla förfaranden inom den egna placeringsorganisationen utgör en viktig del av riskhanteringen. Elos principer för ansvarsfull placeringsverksamhet och ägarstyrning samt

klimatstrategin skapar grunden för riskhanteringen inom den ansvarsfulla placeringsverksamheten. Vi strävar efter att finna de bästa samarbetspartnerna på den internationella marknaden för att stöda placeringsverksamheten även då det gäller genomförandet av strategin för ansvarsfull placeringsverksamhet.

Regelbundna möten och dialoger med placeringsobjekten samt en öppen kommunikation om ansvarsteman utgör en viktig del av riskhanteringen i anslutning till placeringsobjekten. Vi utvecklar därtill kontinuerligt riskanalysen av placeringsobjekten och placeringsportföljerna. Uteslutande av placeringsobjekt är också ett sätt att hantera ansvarsriskerna.

Närmare information om hur Elo identifierar och hanterar riskerna och möjligheterna i anslutning till klimatförändringen finns i kapitlet Risker och möjligheter i anslutning till klimatförändringen enligt TCFD i årsberättelsen och ansvarsrapporten.

Solvensuppföljningen är en del av riskhanteringen

Målet med riskhanteringen inom Elos placeringsverksamhet är också att trygga solvensen i alla förhållanden. I en snabbt föränderlig placeringsmiljö är det viktigt att kunna förutse och bereda sig även för oväntade förändringar. Med en gemensam solvensmodell inom arbetspensionsbranschen bereder man sig för placeringsföruster och strävar efter att undvika plötsliga förändringar i avgiftsnivån. Vi bereder oss för placeringsrisker genom att följa upp den totala riskställningen. Solvensmätarna, dvs. solvenskapitalet och de viktigaste risknyckeltalen inom olika tillgångsklasser, följs upp kontinuerligt.

(GRI 103-1)

Elos solvensnivå stärktes klart under 2019 jämfört med nivån vid utgången av 2018. Solvenskapitalet uppgick vid utgången av året till 5 081,8 miljoner euro. Solvensnivån var 124,4 procent. Solvenskapitalet var 1,6-faldigt i förhållande till solvensgränsen.

Fastighetssektorn har en viktig roll då det gäller att minska utsläppen

En ansvarsfull affärsverksamhet utgör grunden för konkurrenskraftiga och framgångsrika fastighetsplaceringar. Av den energi som förbrukas i Finland används cirka 40 procent i byggnader, och byggnader orsakar över 30 procent av alla utsläpp.

Genom en ansvarsfull fastighetsaffärsverksamhet kan man i betydande grad minska klimatbelastningen. Till det hör såväl att förbättra energieffektiviteten, användningen av förnybara energikällor och återvinning av material som att beakta miljökonsekvenserna i fastighets- och stadsutvecklingen.

En hållbar fastighetsaffärsverksamhet omfattar förutom miljöansvar även ekonomiska och sociala ansvarselement genom hela leverantörskedjan. Framgångsrika fastighetsplaceringar förutsätter också utvecklande av fastighetsportföljen för att säkerställa en långsiktig avkastning, ansvarsfulla förfaranden inom upphandlingskedjan och förbättrande av serviceupplevelserna.

I våra fastighetsplaceringar fortsatte vi bland annat att förbättra energieffektiviteten och vi förnyade vårt energihanteringssystem, övergick till att använda grön fastighetsel, tog i bruk vårt första solkraftverk, uppdaterade upphandlingsprinciperna för fastighetsunderhåll och utvecklade mätningen av serviceupplevelserna.

Utvecklande av energieffektivitet och samarbete

I bostadshuset fortsatte vi det arbete som inleddes 2018 med att modernisera styrsystemen och i anslutning till det utrustades 1 300 bostäder med värme- och fuktighetssensorer. Tack vare systemet har bostadsobjekten ett noggrannare och energieffektivare styrsystem för fastighetsautomation. Dessutom kan boendeförhållandena, t.ex. ventilationen följas upp bättre än tidigare. Samtidigt förbättrades också möjligheterna att fjärrstyra fastighetsautomationen i objekten.

Det gjordes en mer omfattande utredning om avfallshanteringen i kontorsfastigheterna. Som ett resultat av utredningen kunde fastigheternas avfallshantering avsevärt rationaliseras. Detta kommer att synas i form av minskade avfallshanteringskostnader i framtiden. I över 50 bostadsobjekt inleddes därtill plastinsamling. Återvinningen av plastförpackningar minskar avsevärt blandavfallet.

I Elos direktförvaltade fastighetsbestånd utvecklades energihanteringen. Som ett led i detta förnyades energi-





Vi gick över till grön fastighetsenergi

I våra fastighetsplaceringar fortsatte vi bland annat att förbättra energieffektiviteten och vi förnyade vårt energihanteringssystem, övergick till att använda grön fastighetsenergi, tog i bruk vårt första solkraftverk, uppdaterade upphandlingsprinciperna för fastighetssunderhåll och utvecklade mätningen av serviceupplevelsorna.

uppföljningsprogrammet och det utvecklades för att bättre stöda energihanteringen. Med hjälp av programmet kan man snabbare än tidigare reagera på avvikelser. Genomförda energieffektivitetsåtgärder i objekten kan således tydligare följas upp i fortsättningen.

I samband med uppdateringen av upphandlingsstrategin preciserades kriterierna för kvalitetskontroll. En ansvarsfull

delägda företag Exilion Tuuli Kb att användas i våra elupphandlingsobjekt.

I vår strategi har vi förbundit oss att minska energiförbrukningen med 7,5 procent fram till 2025. Vi har ingått särskilda avtal om detta för affärsfastigheter (TETS) och för hyresbostadssammanslutningar (VAETS).

I våra kontors- och bostadsobjekt deltog vi åter i Motivias

” Elo deltar i energieffektivitetsavtalen både för affärslokaler och bostäder med målet att minska sin energiförbrukning med 7,5 procent fram till 2025.

verksamhet i samarbetsföretagen utgör en väsentlig del av kvaliteten. I uppföljningen utnyttjas serviceböcker och energiuppföljning. Samarbetet med de största samarbetspartnerna effektiveras också med regelbundna utvecklingsmöten, på vilka man behandlar särskilt uppställda mål.

Vi förnyade vår elupphandlingsstrategi 2019 och samtidigt övergick vi till att använda vindkraft. Från ingången av 2020 kommer vindkraft som produceras av Elos

energispårvecka. För kunderna i våra kontorsfastigheter ordnades återvinningsutbildning, ett jippo för insamling av el- och energiskrot och en möjlighet till cykelunderhåll i Elos fastighetsobjekt. Kunderna ombads ge förslag till miljögärningar. Förslagen från kunderna gällde bland annat återvinning, handledning av invånarna och energieffektiva lösningar t.ex. i anslutning till belysning och vattenförbrukning samt förnybar energi.

Direkta inhemska fastighetsplaceringar (GRI 302-2)	2019	2018	2017
Normerad energiförbrukning i direkta inhemska fastigheter (MwH, väderkorrigerad) (GRI 103-3)	117 600	125 974	121 224
Koldioxidavtryck, tCO ₂ e	14 781	423 386	421 959
Koldioxidintensitet, kgCO ₂ e/m ²	27.4	46.3	42.9
Fastigheternas vattenförbrukning (m ³)	14 781	423 386	421 959
Avfallsmängden i affärslokalerna (ton)	898	985	–
Återvinningsgrad (%)	61	51	–

Vi anser att det är viktigt att ha en fortlöpande växelverkan med våra kunder. I det sociala ansvaret ingår bland annat att regelbundet mäta serviceupplevelsorna och att analysera tjänsteprocenternas verksamhet i syfte att hela tiden förbättra servicens kvalitet. Utvecklingen av den regelbundna uppföljningen av kundtillfredsställelsen fortsatte år 2019 tillsammans med bolagets managersamarbetspartners.

Tillsammans med Elos största managersamarbetspartner infördes under rapporteringsåret även mätare av verksamhetens kvalitet, som förutom kundtillfredsställelsen även mäter bl.a. kvaliteten på tjänsteprocenternas energieffektivitet och underhåll. Dessutom engagerades samarbetspartnern närmare i efterlevnaden av Elos etiska affärsprinciper med hjälp av en kurs i webbstudiemiljö.

” Elo förnyade sin elupphandlingsstrategi och övergick samtidigt till att använda vindkraft.

Elo fortsätter att satsa på förnybar energi

Vi fortsatte att placera i förnybar energiproduktion. I början av året var vi med och grundade placeringsbolaget Exilion Tuuli, som placerar i tre vindkraftparker i Finland med en

gemensam produktion på 65 MW. Under året placerade vi också i vindkraft i Norden och i solenergi via en global fond.

Elo är en av ägarna i affärscentret Sello som tillämpar Finlands första virtuella kraftverk. Det virtuella kraftverkets viktigaste delar utgörs av ett omfattande solkraftverk och ackumulatörer som är belägna i fastigheten. Med hjälp av dem kan affärscentret justera sin energiförbrukning efter behov. Som första affärscenter i Europa fick Sello även LEED-miljöcertifiering på platinanivå.

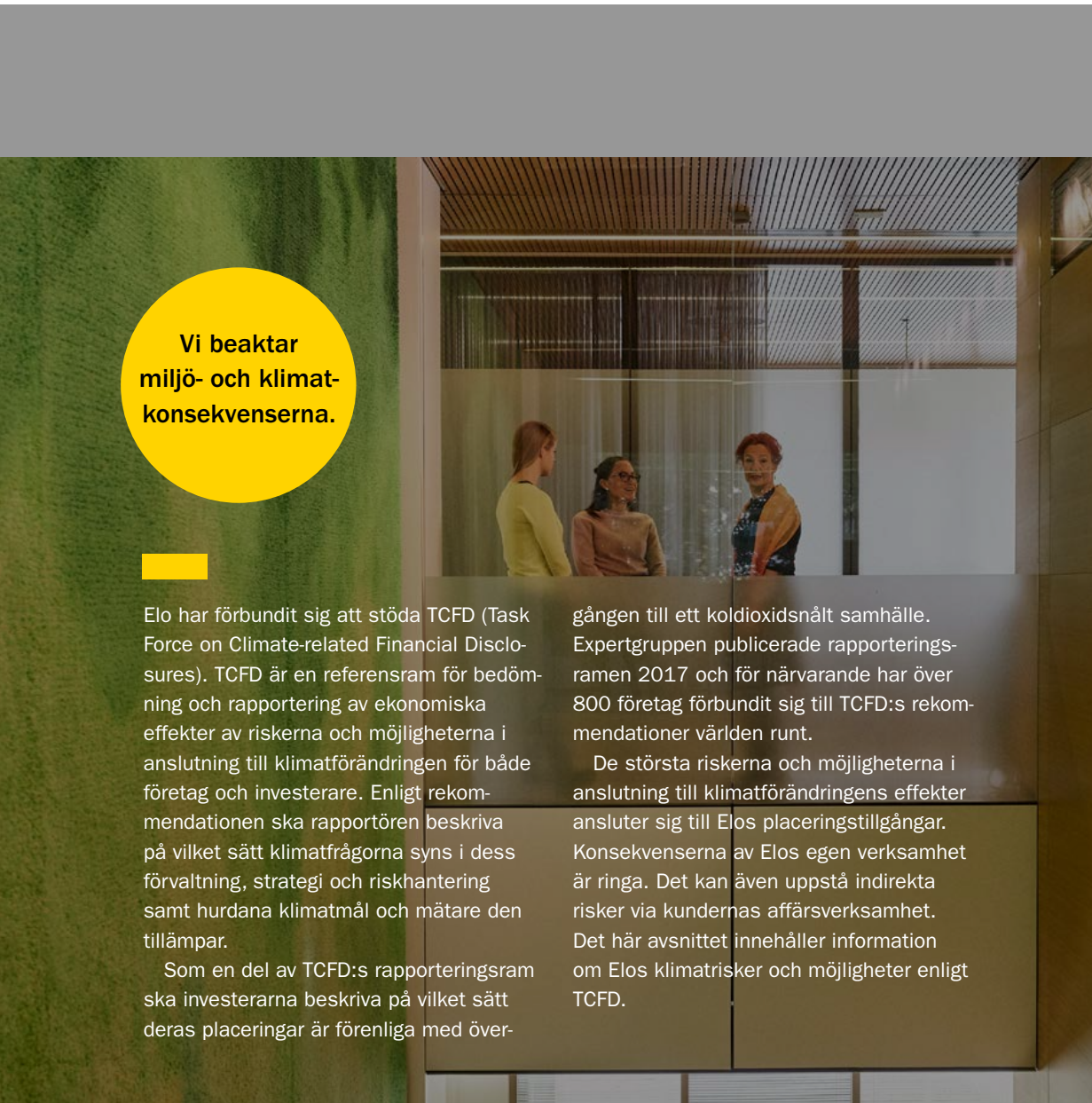
I Esbo och Träskända övergick man till förnybar fjärrvärme i uppvärmningen av tio bostadshus. Framöver uppvärms husen till hundra procent med förnybara värmekällor. Samtidigt undersöks effekterna av en minskning av toppeffekter mer omfattande i samarbete med värmeproducenten. Minskningen av toppeffekter gynnar både värme-

producenten och användaren. Värmeproducenten kan utnyttja sitt nätverk effektivare och för användaren uppstår det lägre energikostnader.

CASE



Elos första solkraftverk togs i bruk i en stor affärsfastighet vid Råtorpsvägen 8 på hösten, i vilken det installerades nästan 600 solpaneler. Utrustningen har en effekt på 180 kWp och den uppskattade årliga energiproduktionen är 150 MWh. Detta motsvarar den årliga förbrukningen av fastighetsel i tre bostadshögshus.



Vi beaktar
miljö- och klimat-
konsekvenserna.

Elo har förbundit sig att stöda TCFD (Task Force on Climate-related Financial Disclosures). TCFD är en referensram för bedömning och rapportering av ekonomiska effekter av riskerna och möjligheterna i anslutning till klimatförändringen för både företag och investerare. Enligt rekommendationen ska rapportören beskriva på vilket sätt klimatfrågorna syns i dess förvaltning, strategi och riskhantering samt hurdana klimatmål och mätare den tillämpar.

Som en del av TCFD:s rapporteringsram ska investerarna beskriva på vilket sätt deras placeringar är förenliga med över-

gången till ett koldioxidsnålt samhälle. Expertgruppen publicerade rapporteringsramen 2017 och för närvarande har över 800 företag förbundit sig till TCFD:s rekommendationer världen runt.

De största riskerna och möjligheterna i anslutning till klimatförändringens effekter ansluter sig till Elos placeringstillgångar. Konsekvenserna av Elos egen verksamhet är ringa. Det kan även uppstå indirekta risker via kundernas affärsverksamhet. Det här avsnittet innehåller information om Elos klimatrisker och möjligheter enligt TCFD.

Risker och möjligheter i anslutning till klimatförändringen enligt TCFD

Övergången till ett koldioxidsnålt samhälle som är i linje med Paris klimatmål förutsätter att företag, investerare, konsumenter, stater och lagstiftare samarbetar för att uppnå målen.

Målet i Paris klimatavtal om att begränsa den globala klimatuppvärmningen till under två grader kommer inte att uppnås, fastän avtalsparterna skulle genomföra sina nuvarande nationellt beslutade klimatåtaganden NDC (Nationally Determined Contributions). Enligt IPCC, klimatförändringspanelen mellan regeringarna (Intergovernmental Panel on Climate Change) leder genomförandet av nuvarande nationellt beslutade klimatåtaganden fram till år 2100 till en klimatuppvärmning med 3,2 grader.

Enskilda ansvarsfulla, proaktiva och medvetna investerare kan ändra bransch- och landsallokeringen i sina placeringsportföljer i en mer koldioxidsnål riktning, investera i förnybar energi, utesluta och sälja sina mer koldioxidintensiva placeringar, men som helhet är världen fortfarande mycket koldioxidintensiv. Detta har konsekvenser för alla finansiella aktörer, liksom även för investerarna.

Hantering av klimatrisker och -möjligheter

De risker som klimatförändringen och konsekvenserna av den medför för Elos placeringsverksamhet har identifierats och de hanteras särskilt via klimatstrategin som godkänts av Elos styrelse. Principerna för ansvarsfulla placeringar och ägarstyrning innehåller också riktlinjer i klimatfrågor. I våra principer för ansvarsfulla placeringar

Vi tror att övergången till ett koldioxidsnålt samhälle och anpassningen till konsekvenserna av klimatförändringen kommer att skapa många nya placeringsmöjligheter. I vår klimatstrategi använder vi FN:s mål för en hållbar utveckling som referensram, utifrån vilken vi analyserar och följer upp placeringsobjektens positiva verkningar på miljön och samhället. I ägarstyrningsprinciperna rekommenderar vi att

” Uppnåendet av Paris klimatavtal kräver samarbete mellan flera intressegrupper.

har vi uteslutit sådana bolag, i vilka över 25 procent av omsättningen hänför sig till produktionen av stenkol eller till användningen av stenkol inom energiproduktionen och som inte har en klar strategi för att minska användningen av stenkol. I ägarstyrningsprinciperna uppmanar vi våra placeringsobjekt att rapportera klimatfrågor enligt TCFD:s rekommendationer, vilket även inkluderar en bedömning av klimatförändringens inverkan på företagets affärsverksamhet.

bolagen rapporterar om på vilket sätt de genom sin affärsverksamhet främjar uppnåendet av FN:s mål för en hållbar utveckling.

Klimataspekterna rapporteras till styrelsen som en del av den regelbundna rapporteringen under året. Styrelsen godkänner också varje år Elos årsberättelse och ansvarsrapport, TCFD-rapporten samt rapporten med icke-finansiell information som finns som bilaga till styrelsens verksamhetsberättelse.

PRIS PÅ KOLDIOXIDRISKEN

Fastställandet av ett pris på koldioxidrisken har i allt större grad diskuterats i den globala samhälleliga debatten. För styrelserna är det ett klimatpolitiskt verktyg och flera företag har börjat använda ett internt pris på koldioxidrisken då de strävar efter att åskådliggöra klimatriskerna och -möjligheterna i sin affärsverksamhet. Även vissa investerare har testat hur ett eventuellt pris på koldioxidrisken skulle inverka på deras placeringsportföljer. I praktiken kan koldioxidriskens pris fastställas t.ex. via koldioxidskatten eller på olika handelsplattformar. Under det senaste året har projekt inletts bl.a. i Kina, Förenta staterna och Asien.

På bolagsnivå ansvarar ledningsgruppen för placeringsverksamheten för att riskerna och möjligheterna i anslutning till klimatförändringen beaktas i placeringsverksamheten. Den ansvarar också för upprättandet och uppdateringen av klimatstrategin, de övriga principerna för ansvarsfulla placeringar och ägarstyrningsprinciperna samt för måluppställningen i dem. Till placeringsledningsgruppens arbete hör också att fastställa på vilket sätt principerna och målen integreras i det praktiska placeringsarbetet.

Ledningsgruppen för placeringsverksamheten biträds av styrgrupper för ansvarsfulla placeringar och ägarstyrning. Styrgruppen för ansvarsfulla placeringar koordinerar identifieringen och hanteringen av klimatrisker och -möjligheter som en del av utvecklandet av en ansvarsfull placeringsverksamhet. Styrgruppen följer regelbundet upp hur målen i principerna för ansvarsfulla placeringar och klimatstrategin uppnås. Styrgruppen för ägarstyrning följer i fråga om princi-

perna för ägarstyrning hur placeringsobjekten fungerar.

Alla anställda inom placeringsorganisationen ansvarar för att placeringar görs på ett ansvarsfullt sätt i det dagliga arbetet och för tillämpandet av principer och praxis som beaktar klimatfrågor. Placeringsorganisationens anställda utbildas regelbundet i ansvarsfulla placeringar och särskilt i beaktandet av klimatfrågor. **(GRI 103-2)**

Klimatstrategin beaktar riskerna med klimatförändringen och sporrar till att utnyttja möjligheterna

Vi anser att klimatförändringen och konsekvenserna av den medför risker för vår placeringsmiljö och för Elos placeringsverksamhet. Vi tror också att övergången till ett koldioxidsnålt samhälle och anpassningen till konsekvenserna av klimatförändringen skapar många nya placeringsmöjligheter.

Vår klimatstrategi strävar efter att på ett mångsidigt sätt beakta både klimatriskerna och att utnyttja de placeringsmöjligheter som klimatförändringen erbjuder. **(GRI 103-2)**

Med klimatrisker avses risker som klimatförändringen medför för företagets affärsverksamhet samt på samhället mer omfattande. Med tanke på investeraren kan de indelas i åtminstone tre grupper: klimatförändringens fysiska effekter, transitionsrisk, dvs. risk som orsakas av övergången till ett utsläppsnålt samhälle samt i systemrisk på finansieringsmarknaden.

En del av målen i vår nuvarande klimatstrategi är avsedda att uppnås fram till 2020 och vi kommer att bereda en ny klimatstrategi under 2020.

Direkta och indirekta effekter av klimatförändringen på Elo

	Risker som inverkar indirekt via Elos placeringsobjekt och tjänsteproducenter		Risk som inverkar direkt på Elo
	Fysisk risk	Transitionsrisk Övergången till ett koldioxidsnålt samhälle	Finansmarknadens systemrisk
Uttrycksformer	Naturkatastrofer	Politisk Lagstiftning Teknologi	Kan inte hanteras genom spridning
Hanteringsåtgärder	Spridning	Spridning	Påverkan
Betydelse i alternativa klimatuppvärmningsscenarier	4-6 graders scenario	> 2 graders scenario	Alla scenarier, betydelsen ökar i de högre klimatuppvärmningsscenarierna

Bedömning och minskning av koldioxidrisken

Som ett fortlöpande klimatstrategiskt mål strävar vi efter att säkerställa att våra placeringar inte är förknippade med onödiga klimatrisker. För att bedöma och följa upp detta beräknar vi klimatavtrycket av placeringstillgångarna och använder resultaten som en del av riskbedömningen. Genom att mäta risken strävar Elo efter att bättre förstå och hantera klimatriskerna och möjligheterna förknippade med placeringstillgångarna. Då det gäller koldioxidrisken

bedömer vi risknivån i anslutning till placeringsobjektet, utvecklingsriktningen och hur placeringsobjektet placerar sig inom sin bransch.








Klimatavtrycket är en viktig mätare i analysen av klimatriskerna, men inte den enda. Den lämpar sig inte ensam för bedömningen av klimatriskerna förknippat till ett placeringsobjekt. Utöver klimatavtrycket bör även andra faktorer beaktas, t.ex. fossila bränslen i balansräkningen, hur beroende bolagets affärsverksamhet är av fossila

bränslen samt förändringar och mål i företagets affärsverksamhet med anledning av klimatriskerna.

Som en del av arbetet för att undvika onödiga koldioxidrisker har Elo även anslutit sig till energieffektivitetsavtalen inom fastighetsbranschen. Sparmålet för 2017–2025 är minst 7,5 procent av fastigheternas årliga energiförbrukning.

I kapitlet "Mål och mätare" rapporterar vi om utvecklingen av klimatavtrycket och koldioxidintensiteten av Elos placeringstillgångar.

Elo var med i flera påverkningsprocesser och samarbetsprojekt i syfte att stävja klimatförändringen (pdf)

2015–		PRI Montréal Pledge Vi har förbundit oss att mäta och publicera klimatavtrycket av våra placeringstillgångar varje år.
2015–2018		CDP (2015, 2018) Elo är medlem i CDP:s klimatförändrings-, vatten- och skogsprogram. År 2018 undertecknade Elo initiativet Investor Action Request, med hjälp av vilket investerarna får bättre insikt i portföljbolagens sätt att hantera sina koldioxidutsläpp och sin energieffektivitet.
2017–		IIGCC, Institutional Investors Group on Climate Change Elo anslöt sig som första finländska placerare år 2017. IIGCC är ett samarbetsnätverk för institutionella investerare vars syfte är att sporra politiska beslutsfattare, investerare och företag att beakta de risker och möjligheter som klimatförändringen medför. Som en del av IIGCC har Elo bland annat deltagit i initiativet att utöva påverkan på olje- och gassektorn och på elproducenter.
2017		Climate Action 100+ Projektet har som mål att inom fem år påverka över 100 stora förorenare i världen att minska sina utsläpp, att utveckla rapporteringen i klimatfrågor och att hantera riskerna förknippade med klimatförändringen.
2017		Task Force on Climate-related Financial Disclosures Elo ger sitt offentliga stöd till TCFD-rapporteringsramen och rapporterade enligt TCFD första gången år 2018.
2018		Investor Agenda Initiativet har utvecklat för en internationell investerarsammanslutning för att påskynda och bredda de åtgärder som är kritiska för ett bekämpa klimatförändringen. Elo förbinder sig samtidigt att dra riktlinjer avseende stenkol. Principerna för ansvarsfulla placeringar uppdateras till denna del 2019.
2019		Brev till EU:s beslutsfattare I december 2019 undertecknade Elo IIGCC:s initiativ till EU:s beslutsfattare, vilket framhäver vikten av att uppnå målet om koldioxidneutralitet i Europa fram till år 2050 och att Paris klimatavtal beaktas i all väsentlig EU-reglering. IIGCC Paris Alignment Initiative Elo anslöt sig till IIGCC:s initiativ Paris Alignment. Initiativet syftar till att utreda på vilket sätt institutionella investerare kunde omstrukturera sina placeringstillgångar i enlighet med målen i Paris klimatavtal. Målet med initiativet är att granska olika metodologier och förhållningssätt, enligt vilka investerare kan följa Paris klimatavtal och bedöma de olika förhållningssätten inverkan på placeringstillgångarna.

Påverkan

Vi anser att utövande av påverkan på placeringsobjekten är ett väsentligt sätt att hantera klimatriskerna och att utnyttja de möjligheter som ansluter sig till klimatförändringen. Företagens strategi och förändringsförmåga står i centrum då det gäller att bereda sig för konsekvenserna av klimatförändringen, för hanteringen av riskerna i anslutning till den och för att skapa möjligheter.

Elo utövar påverkan ensamt och tillsammans med andra aktörer och investerarsammanslutningar. Möte med placeringsobjektet är ett typiskt sätt att påverka enskilda företag. Vid alla möten med placeringsobjekten diskuteras vi väsentliga ansvarsärenden som även inkluderar klimatfrågor.

År 2019 deltog vi i det gemensamma brevet från IIGCC till EU:s beslutsfattare för att framhäva uppnåendet av målet om klimatneutralitet i Europa fram till 2050 samt

vikten av att följa Paris klimatavtal i all väsentlig EU-reglering. Elo deltog också i IIGCC:s initiativ Paris Alignment Initiative, vars syfte är att reda ut på vilket sätt institutionella investerarens portföljer på bästa sätt kan stöda uppnåendet av målen i Paris klimatavtal.

Sökande av möjligheter

FN:s mål för en hållbar utveckling (SDG) fungerar som Elos referensram i bedömningen av placeringarnas positiva effekter. FN:s mål för en hållbar utveckling bildar en globalt godkänd referensram, med hjälp av vilken det kan bedömas hur ansvarsfullt placeringsobjekten fungerar och deras utvecklingsriktning. För att uppnå målen krävs även globalt betydande investeringar och en omallokering av kapitalen. Då det gäller globala investerare såsom Elo är uppnåendet av målen för en hållbar utveckling väsentliga även med tanke på placeringsmarknadens hållbarhet.

Vårt långsiktiga mål är att en betydande del av våra

placeringar ska stöda uppnåendet av FN:s mål om en hållbar utveckling fram till 2025. Målet gäller direkta aktie- och företagslåneplaceringar samt alla infrastruktur- och realplaceringar. Elo har som mål att utöver det ekonomiska resultatet även mäta placeringarnas positiva effekter på miljön och samhället samt att systematiskt utöka andelen portföljplaceringar som skapar positiva effekter.

I kapitlet "Mål och mätare" i TCFD-rapporten redogör vi för hur mätningen av positiva effekter utvecklas.

Scenarieanalyserna behöver ännu utvecklas

Scenarieanalysen är ett verktyg som grundar sig på en framåtblickande analys av alternativa framtidsscenarier. För investerarna ger scenarieanalyserna en möjlighet att granska både klimatförändringens fysiska förändringar och förändringar som orsakas av övergången till ett mer koldioxidsnålt samhälle. Dessa två riskkategorier är beroende av varandra. Ju bättre vi lyckas med vårt mål att övergå till ett koldioxidsnålt samhälle, desto mindre är de fysiska riskerna förknippade med klimatförändringen och tvärtom.

Scenarieanalyserna kan indelas i två huvudgrupper. Uppi-från kan man med hjälp av en scenarieanalys reda ut vilket klimatscenario som investerarens portfölj är i linje med. På så sätt kan man t.ex. granska om investerarens portfölj är förenlig med målen i Paris klimatavtal. Å andra sidan kan en scenarieanalys användas för att granska hur olika klimatscenarier inverkar på avkastningsförväntningarna på investerarens portfölj.

Scenarieanalyserna är goda verktyg som ger allt mer täckande bedömningar av riskerna och möjligheterna förknippade med klimatförändringen. Analyserna innehåller



FN:s mål för en hållbar utveckling (SDG) är en världsomspännande hållbarhetsram. I Elo fungerar målen som referensram i bedömningen av placeringarnas positiva effekter.

emellertid ännu betydande osäkerhetsfaktorer och scenarierna undervärderar sannolikt klimatförändringens konsekvenser avsevärt. Mer kvalitativa scenarieanalyser skulle också förutsätta en mer transparent rapportering i företagen särskilt om klimatriskerna och deras inverkan på affärsverksamheten.

Vi använder scenarieanalyser som ett verktyg bland andra i bedömningen av riskerna och möjligheterna i anslutning till klimatförändringen. År 2019 gjorde vi en scenarieanalys som omfattade Elos hela placeringsverksamhet och enligt den är våra placeringar inte förknippade med en koldioxidrisk som avviker från marknaden i analyserade scenarier. Under 2020 fortsätter vi arbetet med att bättre integrera riskerna och möjligheterna i anslutning till klimatriskerna i placeringsstrategin. Som en del av detta arbete deltar vi i IIGCC:s initiativ Paris Alignment Initiative.

Riskhantering

I Elo är hanteringen av klimatriskerna en del av vår ansvarsfulla placeringsverksamhet. Vi hanterar klimatriskerna och identifierar möjligheterna i anslutning till klimatförändringen särskilt genom att handla i enlighet med Elos klimatstrategi och principer för ansvarsfulla placeringar. Utöver våra egen analys använder vi en utomstående tjänsteleverantörs databas för hanteringen av klimatriskerna.

Vi utvecklar hela tiden nya sätt att bedöma riskerna i anslutning till klimatförändringen på ett allt djupare plan i olika tillgångsklasser, branscher och bolag. Vårt mål är också att kunna bedöma om koldioxidrisken har beaktats i tillräcklig grad i värderingen av placeringsobjektet.

För närvarande koncentrerar vi oss på att identifiera och hantera klimatriskerna och möjligheterna på tillgångsklass-

och portföljnivå. Vi undersöker på vilket sätt riskerna och möjligheterna med klimatförändringen kan införlivas i den strategiska allokeringen. Med befintliga verktyg är det ännu inte möjligt att bedöma hur klimatriskerna och möjligheterna inverkar på placeringarnas långsiktiga avkastning. Riskhanteringen och mätningen av de ekonomiska effekterna blir lättare då den information som företagen rapporterar som underlag för analyserna och analyseringsverktygen utvecklas.

Klimatmål och mätare Uteslutande

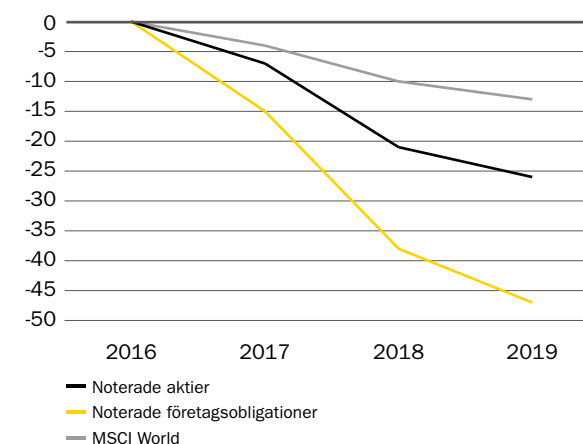
I syfte att bekämpa klimatförändringen har vi uteslutit placeringar i företag, i vilka över 25 procent av omsättningen hänförs till produktionen av stenkol eller till användningen av stenkol inom energiproduktionen och som inte har en klar strategi för att minska användningen av stenkol. Därtill bedömer vi i fortsättningen även om ovan nämnda gränser bör sänkas med beaktande av placeringsobjektets utveckling. **(GRI 103-3)**

År 2019 uteslöt vi 116 bolag ur våra placeringar enligt vårt villkor om att utesluta stenkol.

Placeringarnas koldioxidrisk

Genom att underteckna PRI Montréal Pledge har vi förbundit oss att beakta koldioxidrisken i våra placeringar och att mäta deras klimatavtryck. Vi publicerar vårt klimatavtryck av noterade aktie- och räntepaceringar (scope 1 och 2) och dessutom rapporterar vi i omfattande grad om

Minskning av klimatavtrycket



hur våra fastighetsplaceringar inverkar på klimatet. Som en del av bedömningen av koldioxidrisken beaktar vi även koldioxidsänkan som våra skogsplaceringar bildar. Klimatavtrycket i olika stora bolag kan jämföras med hjälp av koldioxidintensiteten, som fås genom att räkna klimatavtrycket i förhållande till bolagets omsättning. Vi rapporterar även den portföljviktade koldioxidintensiteten enligt TCFD. **(GRI 103-3)**

År 2019 omfattade beräkningen av klimatavtrycket 48 procent av våra placeringstillgångar.

Placeringarnas klimatavtryck (GRI 305-1 & 305-2)

Placeringsportföljens klimatavtryck (Scope 1&2) och **GRI (305-4)** Koldioxidintensitet (CO₂e/mn). USD/EUR @2017
MSCI ESG research

Noterade aktieplaceringar	2019	2018	2017
Klimatavtryck (tCO ₂ e/miljoner placerade dollar)	147	180	154
Koldioxidintensitet (tCO ₂ e/miljoner dollar i omsättning)	208	215	230
Den vägda koldioxidintensiteten (tCO ₂ e/miljoner dollar i omsättning) (TCFD)	203	219	256
Omfattningen av datan om klimatavtrycket	97 %	95 %	89 %
Noterade företagslån	2019	2018	2017
Den vägda koldioxidintensiteten (tCO ₂ e/miljoner dollar i omsättning) (TCFD)	192	225	308
Omfattningen av datan om klimatavtrycket	88 %	88 %	89 %
Direkta fastighetsplaceringar	2019	2018	2017
Klimatavtryck (tCO ₂ e)	14 781	24 460	21 927
Normaliserat klimatavtryck (tCO ₂ e/mn euro)	9,43	17	16
Andel placeringar som omfattas av datan om klimatavtrycket	67 %	70 %	76%
Inverkan av skogsplaceringarnas koldioxidsänka	2019	2018	2017
Skogsplaceringarnas koldioxidsänka (tCO ₂)	250 000	220 000	175 000
Skogsplaceringarnas koldioxidlager (tCO ₂)	6 500 000	5 800 000	4 400 000

Positiv effekt

I vår klimatstrategi är målet att en betydande del av våra placeringsobjekt ska stöda uppnåendet av FN:s mål för en hållbar utveckling, dvs. producera positiva lösningar för miljön och/eller samhället. Målet gäller direkta aktie- och företagslåneplaceringar samt alla infrastruktur- och realplaceringar. Dessutom har vi som mål att fondmanagerna beaktar klimatförändringen i sin investeringsverksamhet fram till 2020.

Andel av placeringsobjekten som producerar positiva lösningar för miljön eller samhället (%) **FS7, FS8**

	2019	2018	2017
Direkta aktieplaceringar	47	45	34
Direkta företagslåneplaceringar	59	53	34
Infrastruktur- och realplaceringar	48	44	44


Fondmanagernas klimatstrategi. Externa fondmanagers som har förbundit sig att beakta klimatförändringen i sin investeringsverksamhet (%)

	2019	2018
Aktiefonder	100	100
Företagslåneplaceringar	100	92
Infrastrukturfonder	100	69
Fastighetsplaceringsfonder	67	67
Kapitalplaceringsfonder	55	27

Notices: Subscriber shall include the following in all Public Reports distributed in connection with the Authorized Public Use.

(i) Subscriber shall place the following notice in proximity to the Services/Information: "Certain information ©2020 MSCI ESG Research LLC. Reproduced by permission".

(ii) Subscriber will also place the following notice therein: "Although Elo Mutual Pensions Insurance Company's information providers, including without limitation, MSCI ESG Research LLC and its affiliates (the "ESG Parties"), obtain information (the "Information") from sources they consider reliable, none of the ESG Parties warrants or guarantees the originality, accuracy and/or completeness, of any data herein and expressly disclaim all express or implied warranties, including those of merchantability and fitness for a particular purpose. The Information may only be used for your internal use, may not be reproduced or disseminated in any form and may not be used as a basis for, or a component of, any financial instruments or products or indices. Further, none of the Information can in and of itself be used to determine which securities to buy or sell or when to buy or sell them. None of the ESG Parties shall have any liability for any errors or omissions in connection with any data herein, or any liability for any direct, indirect, special, punitive, consequential or any other damages (including lost profits) even if notified of the possibility of such damages."



Vi sköter våra kundrelationer ansvarsfullt och skapar förutsättningar för ett hållbart arbetsliv.

De viktigaste elementen i vår kundservice är yrkesskicklighet, ansvarstagande och omtanke.

Vi stöder våra kunders vardag

Pensionsförsäkringen enligt ArPL för arbetstagare och enligt FöPL för företagare tryggar pensionsskyddet för anställda och företagare. Vi vill göra det enkelt för kunderna att sköta sina arbetspensionsärenden och betjäna våra kunder på ett ansvarsfullt sätt, så att de upplever att vi är den bästa samarbetspartnern i arbetspensionsförsäkringsärenden.

De viktigaste elementen i vår kundservice är yrkesskicklighet, ansvarstagande och omtanke. För kunderna konkretiseras detta i att vi kan erbjuda gedigen kunskap om arbetspensionsförsäkring, håller våra löften och flexibelt beaktar och hjälper våra kunder i olika situationer.

Det faktum att ungefär vart tredje företag och ungefär 40 procent av företagarna har valt Elo som sitt arbetspensionsförsäkringsbolag berättar om kundernas förtroende för bolaget. Vid utgången av år 2019 skötte Elo cirka 83 300 pensionsförsäkringar för företagare och cirka 46 300 ArPL-försäkringar som tecknats av arbetsgivare, vilka sammanlagt omfattade nästan 410 200 försäkrade arbetstagare.

Elos egen service kompletteras av ett nära och välfungerande samarbete med Fennia, LokalTapiola och Turva. Samarbetspartnernas servicenätverk garanterar att arbetspensionsförsäkringstjänster finns tillgängliga runt om i Finland.

Målet är de bästa serviceupplevelserna inom branschen

Serviceupplevelserna är något som uppriktigt styr Elos verksamhet och vi har redan i flera år gjort ett systematiskt arbete för detta. Kvaliteten på vår kundservice utgörs av många element. Viktiga faktorer är att ärendena sköts snabbt och behändigt, under ett enda samtal och att kunderna känner att vi bryr oss. Välfungerande serviceprocesser och datasystem möjliggör utmärkta upplevelser. Vi utvecklar våra tjänster hela tiden utifrån kundresponser och genom att utnyttja analytik och robotik.

År 2019 mottog försäkringstjänsterna cirka 86 700 kundsamtal och vår svarsprocent var mycket hög, ca 98 procent. Den genomsnittliga kötiden var 25 sekunder. Vi mäter kundtillfredsställelsen med vår telefonservice med ett rekommendationsvärde (NPS). År 2019 uppnådde vi ett toppresultat på 86,1 i NPS-mätningen av serviceupplevelserna. I samband med NPS-enkäten hade våra kunder även möjlighet att ge fria kommentarer på vår service. Snabbt reagerande i telefonservice, sakkunskap, flexibilitet och vänlighet var faktorer som upprepade gånger framhävdes som positiva saker i responsen.

Det är också viktigt för kunderna att få sitt ärende skött på en gång, och 93 procent av våra kunder fick sitt ärende

skött under ett och samma telefonsamtal. Genom kontinuerliga satsningar på att utveckla personalens kompetens och våra serviceprocesser kan vi även i fortsättningen sköta så många ärenden som möjligt från början till slut under ett och samma samtal.

Kunderna kan sköta sina ärenden med oss förutom per telefon även i vår webbtjänst, som används av ca 81 procent av våra ArPL-kunder och ca 74 procent av våra FöPL-kunder. Webbtjänsten innehåller många nyttiga tjänster för olika stora arbetsgivarkunder i olika skeden av sin företagareverksamhet.

Vi har även gjort revideringar som betjänar redovisningsbyråernas och mäklarnas behov och underlättar deras vardag. I webbtjänsten för företagarkunder har vi förbättrat de befintliga tjänsterna ytterligare och dessutom kan företagarna sköta sina FöPL-försäkringsärenden i mobilapplikationen Yrittäjän mobiili. Då FöPL-ärendena kan skötas smidigt, kan företagarna koncentrera sig till det fulla på sin företagareverksamhet.

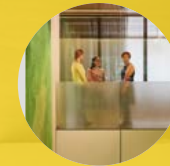
Nya egenskaper i webbtjänsten

Vi har utvecklat våra webbtjänster i nära samarbete med våra kunder. Under året ordnade vi t.ex. kundråd, via vilka vi fick ärlig respons från våra kunder för utvecklandet av bland annat tjänsternas användbarhet.

Till webbtjänsterna fogades bland annat en mätare av arbetsmiljön i arbetsgemenskaperna, uppföljning av ArPL-avgiftens utveckling samt information om den genomsnittliga åldern för ålderspension i företaget. Tjänsten gör det lättare för kunderna att planera och leda sin affärsverksamhet.

Under 2019 utförde vi arbeten i anslutning till tillgänglighetsdirektivet i våra webbtjänster, vilket förbättrar de digitala tjänsternas kvalitet.

CASE



Lätt för egenanställda att ta försäkring
För Elo är det viktigt att egenanställda lätt kan teckna en FöPL-försäkring i det skedet då förutsättningarna för en FöPL-försäkring uppfylls. År 2019 ingick Elo ett samarbetsavtal med faktureringsföretaget Eezy Kevytyrittäjät. Eezys kunder kan ta en FöPL-försäkring från Elo och göra ändringar i den direkt via Eezys webbtjänst. Förutom Eezy medverkar Elo också i tjänsten Polku som riktar sig till företagare. En företagare kan via tjänsten skaffa behövliga produkter och tjänster, t.ex. en FöPL-försäkring från Elo.

En effektiv verksamhet gynnar våra kunder

I ett arbetspensionsbolag inverkar både verksamhetens effektivitet och bolagets solvens på de kundåterbärningar som beviljas kunderna och som minskar arbetsgivarens slutliga försäkringsavgift.

Effektiviteten beskrivs med omkostnadseffektiviteten, dvs. hur stor andel av omkostnadsinkomsten som bolaget använder för rörelsekostnader. År 2019 var Elos rörelsekostnader 73,4 procent av försäkringsavgiftens omkostnadsinkomst. Elo överför 86,9 miljoner euro till kundåterbärningar för 2019, vilket motsvarar 0,61 procent av ArPL-lönesumman.

Allt fler väljer elektronisk fakturering

Andelen kunder som väljer elektronisk fakturering fortsatte att öka. Av våra ArPL-kunder har 44,3 (36,5) procent och av våra FöPL-kunder 32,5 (24,4) procent valt elektronisk fakturering. Nätfakturering kan enkelt tas i bruk i vår webbtjänst.

De företagare som själva betalar sin FöPL-försäkring kan å sin sida ta i bruk e-faktura i sin egen webbank. Nätfakturering är en del av vår ansvarsfulla verksamhet, eftersom den gynnar kunderna i form av en effektivare verksamhet och minskar miljöpåverkan som beror på postningen av pappersfakturor.

Inkomstregistret togs i bruk framgångsrikt

Det nationella inkomstregistret togs i bruk i januari 2019. Övergången till inkomstregistret var en stor förändring både för våra kunder och för Elo, då bland annat de inkomstanmälningar som tidigare inlämnades direkt till arbets-

pensionsbolaget nu ska inlämnas till inkomstregistret. Vårt mål var att sköta övergången till inkomstregistret så att vi även framöver kan erbjuda våra kunder bästa möjliga kundservice inom branschen och också bästa möjliga information om på vilket sätt inkomstregistret inverkar på verksamheten.

Utifrån uppställda mätare och kundresponsen nådde vi målen utmärkt. Antalet felanmälningar i inkomstregistret och antalet kundsamtal i ärendet var exempelvis mycket få. Det smidiga övergångsskedet föregicks av ett omsorgsfullt beredningsarbete inför ändringen. Vi kommunicerade aktivt om ändringen till våra kunder, vår personal fick täckande utbildning och vi gjorde omsorgsfulla ändringar i våra system.

Eftersom anmälningarna om löneinkomster till inkomstregistret i huvudsak alltid görs fem kalenderdagar efter lönebetalningen, kan ArPL-avgifterna räknas i realtid och slutgiltigt. ArPL-årsanmälningarna som tidigare hopade sig till början av året är således historia. En jämnare arbetstakt och ett minskat antal telefonkontakter har gjort det möjligt att bredda inlämningen och arbetsuppgifterna i Elo. För kunderna syns detta i en allt bättre och mer proaktiv kundservice.



FÖRSTA PLATS I TÄVLINGEN KUNDENS RÖST REDAN FÖR ANDRA GÅNGENE

I maj 2019 vann Elos försäkringstjänster med resultatet 84,96 serien för kundservice i små och medelstora företag i tävlingen Kundernas röst, som ordnades av Bisnode. Resultaten grundade sig på en jämförelse av kundservicens NPS-värden i olika bolag 2018. Elo placerade sig på första plats redan för andra gången i följd. Framgång i tävlingen visar att vi har en fortsatt hög kundservicenivå och att våra kunder litar på att de får utmärkt betjäning hos oss även framöver.

EN RÄTT DIMENSIONERAD FÖPL-ARBETSINKOMST GER TRYGGHET

Företagarens sociala trygghet grundar sig på den fastställda arbetsinkomsten i FöPL-försäkringen. Utöver arbetspensionen ger försäkringen trygghet i många olika livssituationer, t.ex. vid sjukdom, familjetillökning och arbetslöshet. Som en av Finlands största pensionsförsäkrare vill Elo försäkra sig om att företagarnas arbetsinkomster är så rätt dimensionerade som möjligt och motsvarar företagarens arbetsinsats. Elo informerar således sina företagarkunder aktivt och på ett förståeligt sätt om arbetsinkomstens betydelse för företagaren.

FEM MISSUPPFATTNINGAR OM FÖRETAGARNAS PENSIONS- FÖRSÄKRING – INVERKAR INTE ENBART PÅ ÅLDERSPENSIO- NENS BELOPP

En stor del av företagarna tror att FöPL-försäkringsavgifterna enbart inverkar på ålderspensionens belopp. Den fastställda arbetsinkomsten i en pensionsförsäkring för företagare inverkar emellertid direkt och i omfattande grad på företagarens sociala trygghet, dvs. på allt från sjukdagpenning till invalidpension.

9.4.2019 Artikel

[läs mer \(på finska\) >](#)

Finansiering som beaktar kundernas behov

Med hjälp av Elos mångsidiga finansieringsprodukter stöder vi en lönsam tillväxt och konkurrenskraft i våra finländska kundföretag tillsammans med våra finansieringssamarbetspartners. Vi beaktar våra kundföretags individuella finansieringsbehov lösningsorienterat.

Vi behandlar varje år ca 200 finansieringsprojekt som våra kunder ansöker om antingen direkt eller via våra samarbetspartners. Vår finansiering kompletteras av utbudet hos våra finansieringssamarbetspartner, dvs. hos banker, Finnvera och skadeförsäkringsbolag. Vi sätter oss noga in i varje finansieringsprojekt genom att lyssna till kunden och utifrån det strävar vi efter att erbjuda bästa möjliga alternativ. Våra experter ger också kunderna råd om hur de bygger en finansieringslösning tillsammans med vårt nätverk i de fall då vi inte själva kan erbjuda finansiering.

Våra huvudsakliga finansieringsprodukter är återlån och investeringslån samt företagslån för finansieringsbehovet i små och medelstora företag. I vårt finansieringsutbud ingår också mellanfinansiering och direkta kapitalinvesteringar. Företagen kan ansöka om finansiering från Elo för investeringar och företagsköp, för omstrukturering av innehav och finansiering, för internationalisering samt för behovet av rörelsekapital. I våra finansieringsbeslut följer vi våra principer för ansvarsfulla placeringar.

” Genom att erbjuda finansieringslösningar kan vi bidra till de finländska företagens konkurrenskraft.



Starkare arbetsförmåga genom samarbete som bygger på information och behov

Då befolkningen blir allt äldre och arbetsoförmåga allt vanligare är det viktigare än någonsin att yrkesbanorna är så långa och sammanhängande som möjligt. Vi deltar aktivt i kundernas vardag genom att värna om ett starkt arbetshälsoledningskunnande i denna krävande omvärld.

Hantering av risken för arbetsoförmåga hjälper företagsledningen att förebygga att yrkesbanorna avbryts i förtid, att minska kostnaderna för invalidpensioner och sjukfrånvaro och att leda arbetsförmågan strategiskt under arbetstagarnas hela yrkesbana. Genom en systematisk och målinriktad arbetshälsledning stöds personalens förmåga och motivation att handla så att företagets mål uppnås. Syftet med Elos tjänster för arbetshälsledning är att trygga att kunderna har tillräcklig kunskap om arbetshälsledning.

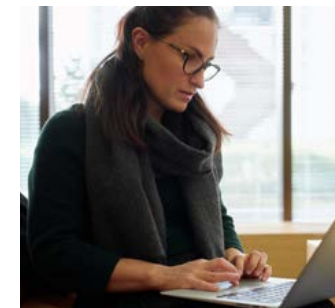
Finansinspektionens anvisningar och rapporteringsföreskrifter om verksamhet som avser att hantera risken för arbetsoförmåga i arbetspensionsförsäkringsbolagen styr för egen del utvecklingen och utbudet av våra arbetshälsledningstjänster. Enligt anvisningarna kan kostnaderna för verksamhet som avser att hantera risken för arbetsförmåga endast täckas med den andel som uppbärs för hanteringen av risken för arbetsoförmåga i ArPL-avgiften. Anvisningarna förutsätter också att kunderna deltar i

kostnaderna för arbetshälsoprojektet med minst samma penningssumma som arbetspensionsbolaget.

I oktober 2019 meddelade Finansinspektionen reviderade anvisningar för arbetspensionsanstalterna om verksamhet för hanteringen av risken för arbetsoförmåga och i Elo började vi bereda ändringar i enlighet med de nya anvisningarna. Arbetet förutsätter interna utredningar och bedömningar samt framtagande av fungerande lösningar i Elo

Vårt mål är att se till att kundernas arbetshälsledningsprojekt som vi är med och stöder finansiellt bidrar till att förlänga yrkesbanorna och till att minska invalidpensionsrisken på lång sikt. I enlighet med Finansinspektionens krav har vi utvecklat verktygen för riskkartläggning och uppföljning av åtgärdernas effektivitet.

Arbetslivets brytnings-skede och höjningen av pensionsåldern medför stora utmaningar för arbetsförmågan och förlängningen av yrkesbanorna.



Arbetsförmågan utvecklas och förändras under yrkesbanan

Arbetslivets brytningsskede och höjningen av pensionsåldern medför stora utmaningar för arbetsförmågan och förlängningen av yrkesbanorna inom alla branscher runt om i Finland. I takt med att gamla arbetsuppgifter försvinner uppkommer det nya som förutsätter ny kompetens och ständig inläring under hela yrkesbanan. Arbetsgivarna, förmännen och arbetstagarna bär själva ett stort ansvar för att upprätthålla sin kompetens. Våra experter på arbetshälsaledningstjänster samarbetar med företagsledningen i kundföretagen då det gäller att observera och förebygga risker för arbetsförmåga.

Förutsättningarna för en så sammanhängande yrkesbana som möjligt skapas redan på den första arbetsplatsen. Därför är det viktigt att de unga kommer in i arbetslivet så tidigt som möjligt. Även senare under yrkesbanan uppkommer det livssituationer som inverkar på arbetsförmågan på olika sätt och som förutsätter t.ex. flexibla arbetstider eller omskolning.

Vi stöder kundföretagen i arbetshälsaledningsarbetet och tar fram både verktyg och metoder för att stöda arbetstagarnas arbetsförmåga under hela deras yrkesbana ända fram till pensionsåldern. Dessutom strävar vi efter

att hjälpa företagen att utveckla redan befintliga och nya processer för att stöda arbetsförmågan i olika skeden av yrkesbanan.

Arbetshälsaledning är en framgångsfaktor i företagen

Arbetshälsaledning är ett förebyggande, målinriktat och långsiktigt arbete som genomförs i samarbete mellan flera olika aktörer i syfte att främja arbetstagarnas arbetsförmåga och chefernas beredskap att leda detta arbete. Arbetshälsa är ett resultat av en högklassig arbetshälsaledning. Konkret syns verkningarna av den i form av minskade kostnader för sjukfrånvaro och arbetsförmåga samt som förbättrad produktivitet på lång sikt. Genom framgångsrik arbetshälsaledning skapas förutsättningar för att arbetstagarna ska lyckas i sitt arbete och företaget ska uppnå sina mål.

Vi erbjuder företag av olika storlek och i olika skeden av sin verksamhet verktyg som kartlägger personalriskerna och riskerna för arbetsförmåga samt utbildning, expertstöd och mätare för att följa upp projektens effektivitet. Våra utvecklingschefer inom arbetshälsaledning samarbetar med kundföretagens ledning i hanteringen av personrisker. Tack vare vårt omfattande nätverk kan vi nå våra kunder runt om i Finland. Våra lokala experter får utmärkt respons både av kunderna och samarbetspartnerna.

CASE



Handledning för chefer i en behändig handbok

På kundernas önskemål sammanställde vi 2019 en handbok om arbetshälsaledning för personer i chefsställning. Den innehåller kortfattade och lättförståeliga praktiska tips för en god vardagsledning. Handboken innehåller färdiga verksamhetsmodeller, med hjälp av vilka chefen kan stöda sina arbetstagares arbetsförmåga även i svåra situationer. I handboken finns verktyget "Chefsspegeln", med hjälp av vilket cheferna kan testa sina färdigheter i olika delområden inom arbetshälsaledning och utmana sig själva att vidareutvecklas. Handboken finns fritt tillgänglig för alla våra kunder på finska, svenska och engelska.

BLOGG 4.10.2019:

I vilket skick är finländarnas arbetsförmåga?

Det faktum att antalet invalidpensioner åter vänt uppåt efter en lång nedåtgående trend har väckt diskussion och oro. Orsakerna till depression är många, men det finns mycket som kan göras för att stöda arbetsförmågan på arbetsplatserna.

[läs mer \(på finska\) >](#)

Vi följer kontinuerligt upp effekterna av vårt arbete genom att mäta projektens effektfullhet. Med hjälp av verktyget för arbetshälsoledning på Elos webbplats bedömer vi tillsammans med kunderna vilka effekter genomförda projekt har haft och vilka erfarenheterna av dem är. Verktyget visar vilka åtgärder som fungerat bra, vad som behöver utvecklas i fortsättningen och vad som det inte lönar sig att göra på nytt.

Utbildning utvecklar och upprätthåller våra kunders kunskaper i arbetshälsoledning

Vi ordnade sammanlagt 32 öppna utbildningsevenemang om arbetshälsoledning för våra kunder 2019 och dessutom sammanställde vi ett flertal utbildningsvideor i vår webbtjänst. Representanter för cirka 830 kundföretag deltog i evenemangen som ordnades på tio orter runt om i Finland.

Utbildningarnas innehåll utgår från kundernas behov och de utmaningar inom arbetshälsoledningen som Elos experter observerar att påverkar och försvårar vardagen och framgången i kundföretagen. Utbildningarna ger hjälp och synvinklar bland annat för att hantera krävande situationer i chefsarbetet, för att stöda arbetstagare i ett tidigt skede vid risk för arbetsoförmåga, för ett coachande ledarskap och bemötandet av unga arbetstagare. Kunderna upplevde att

utbildningsevenemangen var nyttiga och av hög kvalitet och de värdesatte framför allt de aktuella temana, de sakkunniga coacherna och de verktyg de fick för det egna arbetet. Deltagarna betygsatte utbildningsevenemangen med i genomsnitt 4,4 på skalan 1–5 och 96,7 procent av dem skulle rekommendera dem för andra.

Under 2019 ordnade Elo utbildningsprogrammet "Työkykyjohtamisen superosaaja", som ger en djupare förståelse om arbetshälsoledning och i vilket det deltog 116 personer med ansvar för arbetshälsoledningen från 81 olika företag. Utbildningshelheten räcker ungefär ett år och hjälper företagen att hantera riskerna och kostnaderna för arbetsoförmåga. Utbildningens mål är att deltagarna ska främja den systematiska arbetshälsoledningen i sina egna organisationer med hjälp av samarbetspartners och Elos verktyg för arbetshälsoledning.

Dessutom ger utbildningen färdigheter att reda ut företagets utvecklingsbehov och att rikta åtgärderna på att minska riskerna för arbetsoförmåga. Utbildningen består av fyra närstudiedagar och av ett studiearbete om utvecklingen av arbetshälsoledningen.

Deltagarna har gett mycket positiv respons på utbildningen. Våra kunder anser att de haft nytta av utbildningshelheten och de har fått konkreta idéer och stöd av varandra för sitt eget arbete samt verktyg för arbetshälsoledning för det

praktiska arbetet i företagen. NPS för utbildningshelheten i arbetshälsoledning "Työkyvyn superosaaja" var i genomsnitt 79.

År 2019 genomförde vi också vårt första pilotprojekt av nätutbildningsprogrammet "Työkykyjohtamisen taitaja" riktad till små och medelstora företag. Utbildningen var den första som genomfördes helt som en webbutbildning och där målet var att erbjuda små och medelstora företag en så lättfattligt utbildningspaket som möjligt i grundläggande arbetshälsoledningsfrågor. Femtio kundföretag inledde webbutbildningen och 43 personer slutförde den. NPS för webbutbildningen "Työkykyjohtamisen taitaja" var 50. **(GRI 102-44)**

Webbutbildningen "Työkykyjohtamisen taitaja" kommer att tas med som en del av serviceutbudet för små och medelstora företag. Målet är att små och medelstora företag ska få sådana kunskaper i arbetshälsoärenden som de utifrån sin bransch och företagets storlek kan tillämpa på riskerna för arbetsoförmåga i företaget.

Serviceutveckling och lokalt kunnande för kundernas behov

Våra webbtjänster om arbetshälsoledning innehåller information och verktyg om hur förmansarbetet och arbetshälsoledningen kan utvecklas i det dagliga arbetet, t.ex. Handboken om arbetshälsoledning.

Genom att använda våra webbtjänster får våra kunder snabbt en helhetsbild av arbetshälsoledningens nuläge i företaget. Företagen kan följa upp och bättre förutse kostnaderna för invalidpensioner. I sin helhet styr tjänsten mot en mer strategisk arbetshälsoledning och förebyggande arbete, som å sin sida förbättrar förutsebarheten och ger kostnadsbesparingar.

De små och medelstora företagen är betydande sysselsättare i Finland. De små och medelstora företagen har avsevärt aktiverat sig som användare av arbetshälsolednings-tjänsterna och Elo har som mål att upplysa företag av alla storlekar om nyttan med företagshälsoledning.

BLOGG 10.12.2019:

De unga behöver en trygg introduktion i arbetslivet

Ångest och depression syns i form av ökad arbetsoförmåga bland unga. Om en chef eller medarbetare känner oro för en ung arbetstagare, är det dags att stanna upp och kontrollera hur den unga mår.

[läs mer \(på finska\) >](#)

Vi ser till både nuvarande och framtida pensionstagare

Vi bär ansvar för pensionsskyddet för 240 900 (237 900) nuvarande och för över 493 600 (520 000) framtida pensionstagare. År 2019 utbetalade vi pensioner för totalt 3 413 (3 265) miljoner euro.

Pensionering innebär ett slut på yrkesbanan och förändrar vardagen. Då våra kunder lämnar arbetslivet bakom sig, förändras deras sociala relationer, deras dagliga liv och utkomst. Detta påverkar också kundernas anhöriga. Olika levnadsskeden kräver olika alternativ. Därför är det viktigt för våra kunder att veta vilka pensioneringsalternativ som står till buds.

I livets stora förändringar är det lättare att sköta sina ärenden då servicen är smidig och felfri och alla bemöts jämlikt och rättvist. Det är inte alltid lätt att välja tidpunkten för pensioneringen eller rätt alternativ. Därför är vi regelbundet i kontakt med våra kunder i olika ålder för att de ska känna till sina möjligheter att gå i pension.

År 2019 utfärdade vi på ansökan cirka 26 000 (25 200) pensionsbeslut, dvs. 3 procent mer än året innan. Eftersom det är viktigt att trygga kundernas försörjning då de går i pension, strävar vi efter att hålla pensionsansökningarnas handläggningstider så korta som möjligt och att utfärda tydliga beslut av hög kvalitet. Vi följer kontinuerligt upp pensionsbeslutens kvalitet för att säkerställa att våra kunder får korrekta pensionsbeslut i rätt tid. **(GRI 103-2)**

Inga onödiga avbrott i kundernas utkomst

Elos kunder har redan under flera år fått sina pensionsbeslut snabbare än kunderna i de övriga arbetspensionsbolagen. År 2019 utfärdade vi pensionsbesluten i genomsnitt cirka 9 (8) dagar eller 25 (20) procent snabbare än i de övriga arbetspensionsbolagen i genomsnitt. Hos oss får de försäkrade företagarna sina pensionsbeslut i genomsnitt 33 (30) procent snabbare än företagarkunderna i de övriga arbetspensionsbolagen. **(GRI 103-3)**

Våra kunder kan vänta sig snabba beslut också då pensionen delvis betalas från utlandet. Om en pensionstagare förutom i Finland även har arbetat i ett annat EU-land, får hen sitt pensionsbeslut från Elo i genomsnitt mer än hälften snabbare än inom branschen i genomsnitt. Pensionsbesluten kommer att kunna utfärdas ännu snabbare, då vi övergår till ett elektroniskt system för utbyte av socialförsäkringsinformation med de andra EU-länderna.

Omtanke vid stora förluster

Då en familjeförsörjare avlider förlorar familjen sin trygghetskänsla. Under 2019 har vi kontaktat kunder som förlorat sin make eller maka för att berätta om rätten till

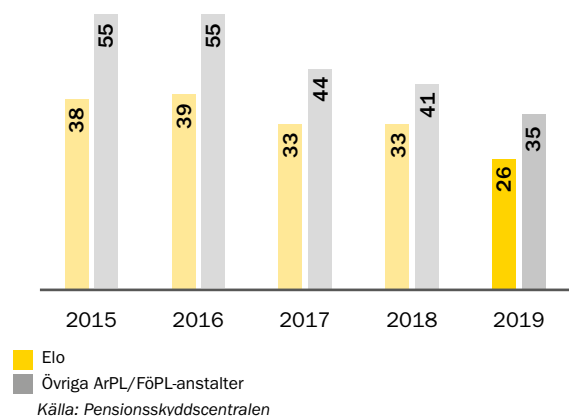
pension, utan att de först behövt kontakta oss. År 2019 utfärdade vi i genomsnitt 2 106 beslut om familjepension och handläggningstiden var i genomsnitt 15 dagar, vilket är 6 dagar snabbare än i de övriga arbetspensionsbolagen.

Kundservice av toppkvalitet är vårt mål varje dag

Våra kunder förtjänar en okomplicerad och sakkunnig service i alla våra kanaler. År 2019 fortsatte vi att långsiktigt satsa på flerkanalsservice och att ytterligare förenkla skötseln av ärenden särskilt via nätet. Beroende på förmån mottar vi cirka 40 procent av ansökningarna via de elektroniska kanalerna. Våra kunder som ansöker om pension kan både lämna sin ansökan och få sitt pensionsbeslut effektivt och enkelt via vår webbtjänst.

Kunderna är mycket nöjda med Elos service. I pensionsärenden besvarar vi kundernas samtal på i genomsnitt elva sekunder och vår svarsprocent på samtalen till servicenumren är 99. Vår telefontjänst fick rekommendationsvärdet (NPS) 70. (GRI 102-44) Av dem som svarade på

Pensionsansökningarnas handläggningstider, dygn

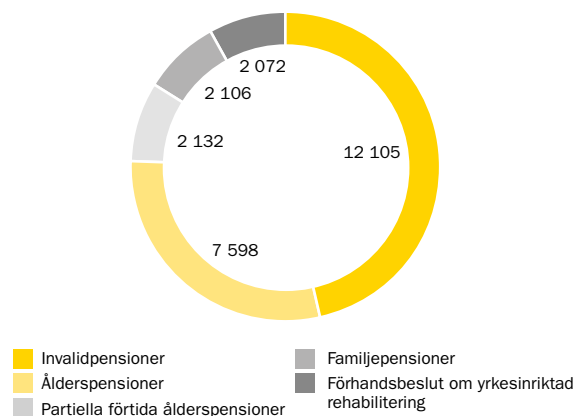


pensionstjänsternas enkät om kundtillfredsställelsen gav 88 procent Elo ett berömligt betyg. Våra kunder har tackat oss särskilt för vår kompetens, tjänstvillighet och tillgänglighet. (GRI 103-3)

Under 2019 fortsatte vi att utveckla webbtjänsten och att utvidga dess funktioner. Vi tog i bruk nya tjänster, t.ex. en elektronisk ansökan om efterlevandepension samt en tjänst som visar utbetalda kostnadsersättningar. Vi förbättrade även webbtjänstens tillgänglighet och användbarhet. Vi tar med kunderna i utvecklandet av webbtjänsten bland annat genom att samla in kundrespons i webbtjänsten och genom att låta kunderna testa webbtjänstens användbarhet. Kundernas genomsnittliga rekommendationsvärde (NPS) för webbtjänsten var 59.

Vi fortsatte satsningarna på att utveckla vår kundservicekultur genom att utbilda personalen, särskilt inom telefontjänsten. Dessutom förbättrade vi arbetstagarnas färdigheter att betjäna kunderna via chatt. Vi anser det viktigt att våra arbetstagare har bästa möjliga kunskaper om pensioner och hur man ansöker om pension.

Antal pensionsbeslut per pensionslag



Nya teknologiska lösningar, såsom robotik och dataanalytik, effektiviserar vårt arbete och tack vare dem får våra kunder pensionsbeslut av hög kvalitet allt snabbare. Analytiken underlättar och stöder pensionsexperternas behovsprövade arbete. Tack vare automation har pensionsexperternas arbete blivit så pass mycket snabbare att våra kunder får sina beslut om partiell förtida ålderspension redan samma dag som de lämnat in ansökan.

Inkomstregistret har påskyndat besluten om ålderspension

Inkomstregistret togs i bruk i början av 2019 och inverkade stort på utfärdandet av ålderspension och våra kunders utkomst. För att ålderspension ska kunna beviljas och för att pensionsbeloppet ska kunna uträknas ska arbetsgivarna anmäla om att en anställning upphört och de sista löneuppgifterna till inkomstregistret.

Tack vare inkomstregistret har Elos kunder fått sina ålderspensionsbeslut allt snabbare. Då ansökan anländer får kunden ett tillfälligt pensionsbeslut enligt uppgifterna i inkomstregistret. Tidigare var Elo tvunget att be uppgifterna av arbetsgivaren. Efter att pensionssökandens arbetsgivare har anmält de slutliga inkomsterna till inkomstregistret skickas kunden ett slutligt beslut.

Inkomstregistret kommer framöver sannolikt också att förkorta handläggningstiden för ansökan om andra pensionslag.

Från ingången av 2021 kommer inkomstregistret att utvidgas så att det också gäller förmånsuppgifter, vilket innebär att även Elo anmäler utbetalda pensioner till systemet. Vi kommer också att utnyttja de uppgifter som andra förmånsutbetalare, t.ex. FPA anmält, vilket påskyndar pensionshandläggningen och förbättrar beslutens riktighet.

Rehabilitering är vägen tillbaka i arbetslivet

Ingen ska behöva avsluta sin yrkesbana i förtid på grund av nedsatt arbetsförmåga. Yrkesinriktad rehabilitering ger dem som mött utmaningar en chans att fortsätta i arbetslivet t.ex. i omarbetade arbetsuppgifter eller t.o.m. att utbilda sig för ett nytt yrke.

Målet med yrkesinriktad rehabilitering är att förebygga bestående arbetsförmåga genom att hitta lämpligt arbete, i vilket yrkesbanan kan fortsätta oberoende av begränsningar i hälsotillståndet. Yrkesinriktad rehabilitering kan beviljas i form av arbetsprövning, arbetsträning eller stödjande av studier. År 2019 stödde Elo ungefär 2 900 (2 900) rehabiliteringsklienters yrkesinriktade rehabilitering.

Den allmänaste orsaken (45 %) till rehabilitering var sjukdomar i stöd- och rörelseorganen. Psykisk ohälsa låg bakom 27 procent av rehabiliteringsansökningarna. Antalet ansökningar om yrkesinriktad rehabilitering på grund av mental ohälsa ökade med 7 procent. De mest använda rehabiliteringsformerna var arbetsprövning och arbetsträning.

Av dem som omfattades av Elos yrkesinriktade rehabilitering 2019 kunde 73 (71) procent återvända till arbetsmarknaden. En ändamålsenlig rehabiliteringsplan som

sätts i verket i rätt tid och en motiverad rehabiliteringsklient är avgörande för att rehabiliteringen ska lyckas. Elos genomsnittliga handläggningstid för förhandsbeslut om yrkesinriktad rehabilitering var 17 (19) dagar.

År 2019 utfärdade vi på ansökan 2 070 (2 000) förhandsbeslut om rehabilitering. Dessutom gav vi cirka 1 100 (940) förhandsbeslut i anslutning till ett invalidpensionsbeslut i fall där förutsättningarna för rehabilitering uppfylldes. Totalantalet förhandsbeslut steg från året innan.

Om de yrkesinriktade rehabiliteringsåtgärderna inte är tillräckliga för att förbättra arbetsförmågan, kan delinvalidpension eller full invalidpension vara den rätta lösningen. År 2019 gav vi på ansökan 12 105 (11 500) beslut om invalidpension, vilket är mer än 5 procent fler än 2018. Orsaken till invalidpension är oftast psykisk ohälsa eller sjukdom i stöd- och rörelseorganen.

Av dem som omfattades av Elos yrkesinriktade rehabilitering 2019 kunde 73 procent återvända till arbetsmarknaden.



Besvärnämnden för arbetspensionsärenden ändrade endast 10,0 procent av de invalidpensionsbeslut som Elos kunder överklagade. För alla pensionsanstalters del var motsvarande siffra 13,0. Under 2019 avslag Elo 32,1 (30,6) procent av ansökningarna om ny invalidpension, vilket är mer än året innan. Procenten avslagna ansökningar om invalidpension steg inom hela arbetspensionsbranschen. Sammanlagt avslag arbetspensionsbolagen 33,7 (31,5) procent av de nya ansökningarna om invalidpension.

År 2019 var mental ohälsa för första gången under Elos existens den vanligaste orsaken till nya invalidpensioner. Andelen ansökningar om invalidpensioner som berodde på mental ohälsa ökade med 18 procent jämfört med 2018. Ökningen är på samma nivå även mer omfattande inom arbetspensionsbranschen.

Nödvärdigt att utveckla rehabiliteringen

Vi vill framgångsrikt rehabilitera människorna tillbaka till arbetslivet och inte nöja oss med att endast skjuta upp invalidpensioneringen. Vi vill att våra kunder ska hitta en plats i arbetslivet där de klarar av att arbeta på lång sikt.

År 2019 publicerade Arbetshälsoinstitutet forskningsresultat om den yrkesinriktade rehabiliteringens effektivitet för rehabiliteringsperioder som inletts åren 2008–2010. Enligt resultaten har yrkesinriktad rehabilitering endast en liten positiv effekt. I resultaten konstateras att yrkesinriktad rehabilitering som parhäst behöver andra slags åtgärder, såsom en mer omfattande omorganisering av arbetet och långsiktigare stöd på arbetsplatsen. I forskningen framhävs även vikten av att utveckla rehabiliteringsverksamheten.

Forskningsresultaten stärkte vår egen uppfattning om behovet av att utveckla den yrkesinriktade rehabiliteringens innehåll. Vi har således satsat mycket på att identifiera styrkor och svagheter för att hitta möjliga vägar att utveckla den yrkesinriktade rehabiliteringen i allt mer effektivare riktning.

Arbetsförmågan ökar – ingen klar orsak

Antalet ansökningar om invalidpension fortsatte att öka 2019. Någon klar faktor som skulle förklara det ökade antalet ansökningar har inte hittats. Antalet ansökningar om yrkesinriktad rehabilitering ökade inte i lika stor grad som antalet ansökningar om invalidpension. År 2019 fick vi 3,7 procent flera rehabiliteringsansökningar än under 2018.

Ingripande i ett tidigt skede vid utmaningar med arbetsförmågan och stöd som sätts in i rätt tid kan förhindra att en arbetstagare faller utanför arbetslivet. Elo undersöker i samband med varje invalidpensionsansökan om den sökande har möjligheter att få yrkesinriktad rehabilitering och att hitta ett arbete som är lämpligt med tanke på hälsotillståndet. Även företagare har möjlighet att få rehabilitering och näringslivsstöd.

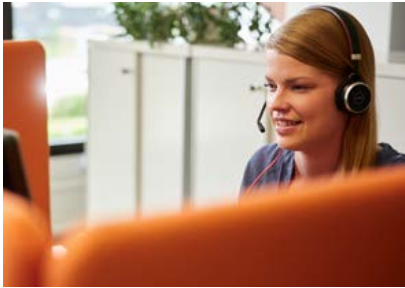
Vi har en viktig uppgift då det gäller att få arbetsgivarna att förstå vikten av att kartlägga risken för arbetsförmåga och av förebyggande åtgärder. Som en del av arbetet strävar vi efter att säkerställa att arbetsgivarna är medvetna om hur viktigt det är att regelbundet följa upp riskerna för arbetsförmåga.

Vi stöder också arbetsgivarna att avvärja risken för arbetsförmåga och ger dem färdiga, användarvänliga och förebyggande verktyg.

BLOGG 9.5.2019: Det behövs en aktiv utveckling av den yrkesinriktade rehabiliteringen

Enligt Arbetshälsoinstitutets undersökning har yrkesinriktad rehabilitering endast en liten positiv effekt. De ökade ekonomiska satsningarna på rehabilitering gör det allt viktigare att förbättra rehabiliteringens effektivitet. Vi vill framgångsrikt rehabilitera människorna tillbaka i arbetslivet.

[läs mer \(på finska\) >](#)



ARTIKEL 17.7.2019: Telefontjänst på teckenspråk

Elo använder en telefontjänst för kunder som behöver få service på teckenspråk, vilken fungerar med hjälp av applikationen Chabla. Tjänsten förenar döva, hörande och teckenspråkstolkar, vilket gör det möjligt även för döva att sköta sina pensions- och arbetspensionsärenden per telefon med Elo.

[läs mer \(på finska\) >](#)

Lättare vardag för studerande rehabiliteringsklienter

Vid ingången av 2018 infördes informationsresursen Koski i Finland, vilken innehåller riksomfattande studieprestations- och examensuppgifter från olika läroanstalter och -program. Uppgifterna i Koski utnyttjas av olika myndigheter och så även av oss på Elo.

Koski ger oss framför allt en möjlighet att underlätta vardagen för våra studerande kunder som får rehabiliteringspenning, så att de kan använda sin tid och energi på det viktigaste: att studera för ett nytt yrke och kunna återgå till arbetslivet.

Ett av de yrkesinriktade rehabiliteringsalternativen är att studera för en ny bransch eller ett nytt yrke. Före Koski övervakade vi studieframgången för studerande rehabiliteringsklienter med ett brev, där vi bad dem skicka oss ett studieintyg på papper. Studieframgången är nämligen ett villkor för att få rehabiliteringspenning. Dessutom har rehabiliteringsklienterna möjlighet att få stöd för anskaffningen av studiematerial, t.ex. böcker.

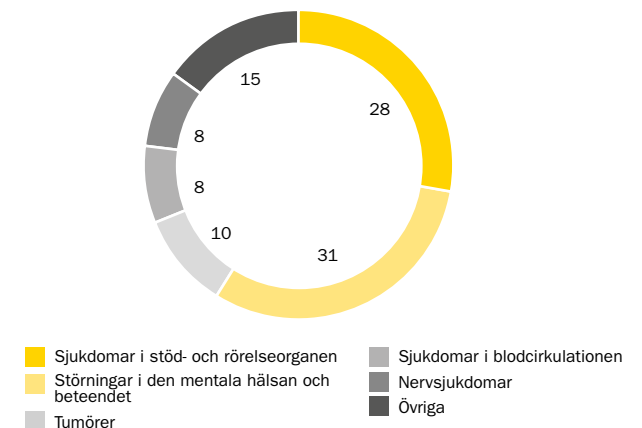
Genom att utnyttja informationsresursen Koski kan studerande rehabiliteringsklienter skicka information om sin studieframgång till Elo digitalt oberoende av tid och plats.


Smidigare samarbete för att stöda arbetsförmågan

Vi utvecklar hela tiden vårt servicekoncept för arbetsgivare. Vår webbtjänst innehåller verktyg för chefer och HR, med vilka kundföretagen kan förutse, förebygga och hantera riskerna och kostnaderna för arbetsoförmåga. I webbtjänsten finns också aktuell information om invalidpension och förmåner samt om effekterna av yrkesinriktad rehabilitering för kundföretagens bruk. Vårt mål är att erbjuda våra kunder en så bra användarupplevelse som möjligt.

För Elo är det viktigt att samarbetet mellan företagshälsovården, arbetsgivarna och Elo fungerar störningsfritt. Vi utvecklar ett servicekoncept som underlättar informationsutbytet och påskyndar planeringen och genomförandet av de åtgärder som stöder och förbättrar arbetsförmågan.

Medicinska orsaker till beviljade nya invalidpensioner 2019





Vi ser till personalens välbefinnande och kompetensutveckling samt främjar likabehandling.

Vi vill vara en uppskattad och utvecklingsvillig arbetsplats, där var och en har möjlighet att lära sig och att lyckas. Vårt mål är att främja ett jämlikt arbetsliv genom att föregå med gott exempel.

Ansvar för personalen

Som arbetspensionsbolag är det viktigt för oss att ta hand om våra anställda så att de kan ta hand om våra kunder på bästa möjliga sätt.

I Elo arbetar ca 530 arbetspensionsförsäkringsproffs som experter på bland annat pensionsförsäkring, informationsförvaltning, ekonomi, arbetshälsa och placeringar.

Enligt personalvisionen vill vi vara en uppskattad och utvecklingsorienterad arbetsplats, där var och en har möjlighet att lära sig och att lyckas. Vi utökar vår konkurrensfördel genom en välmående, utvecklings- och förändringsvillig personal samt genom ett målinriktat ledarskap. Strategins centrala tema är att hela tiden förnya kompetensen.

Målmedvetenhet ger resultat

I Elo uppgörs varje år en personalplan som grundar sig på bolagets affärsstrategi. I den plan som uppgörs tillsammans med personalen behandlas i enlighet med samarbetsprinciperna behoven av kompetensutveckling, organiseringen av arbetet, personalens arbetsförmåga och nödvändiga resurser. **(GRI 103-2)**

Hörnstenarna i Elos företagskultur är "Elos sak är min sak", vilket beskriver ansvarstagandet, "Öppenhet och förtroende" som berättar om att vi värdesätter varandra och har ett ömsesidigt förtroende samt "Kunderna och samarbetspartnerna i fokus", vilket beskriver vikten av att beakta kundsynvinkeln och att stöda samarbetspartnerna.

För HR-arbetets mål och principer redogörs också i jämställdhets- och likabehandlingsplanen som upprättas vartannat år samt i utbildningsplanen och arbetshälsoplanen, vilka upprättas varje år.

Elos samarbetsforum, som motsvarar den delegation som avses i lagen om samarbete inom företag och i samarbetsavtalet, för en dialog om olika personalärenden i de fall då ärendet omfattar hela personalen eller majoriteten av den. Samarbetsforumet följer upp genomförandet av de olika planerna under året **(GRI 403-1). (GRI 103-2)**

Samarbetsforumet sammanträdde fyra gånger år 2019. Dessutom träffas personalledningen och förtroendemännen regelbundet ungefär varannan månad för att diskutera aktuella ärenden. Resultaten av HR-arbetet följs upp regelbundet i ledningsgruppen och också i styrelsen varje år.

Resultaten av personalenkäten förbättrades

I Elo genomför vi en personalenkät varje år. År 2019 svarade 85 procent av de anställda på enkäten. People Power-indexet som beskriver hela enkäten var 72,8, för vilket vi tilldelades erkännandet Finlands mest inspirerande arbetsplatser. Den goda utvecklingen fortsatte för sjätte året i följd; 2018 var indexet 71,1.

I Elos första enkät i början av år 2014 var indexet 61,6. **(GRI 103-2)**

Som Elos styrkor nämndes bland annat en väl genomförd introduktion, en måttlig arbetsbörda, stödjandet av personalens arbetshälsa, stöd för kompetensutveckling och respons.

I enkäten ansågs onödig byråkrati och möjligheterna att inverka på utvecklingen av arbetet i den egna arbetsgemenskapen som faktorer som behöver utvecklas.

Enkätresultaten ligger till grund då bolaget beslutar om vilka saker som man särskilt satsar på följande år. De största positiva förändringarna var medvetenheten om hörnstenarna i Elos företagskultur och mål och de ansågs i allt högre grad vara värda att sträva efter. Beslutsfattandet upplevdes ha blivit effektivare och medvetenheten om förväntningarna på det egna arbetet hade ökat. Chefernas förtroende för de underställda hade också förbättrats.

God arbetsförmåga under hela yrkesbanan

Elo har som mål att se till personalens arbetshälsa så att arbetstagare i olika åldrar upplever att de gör ett meningsfullt arbete och kan bevara både en hög arbetsmotivation och sin funktionsförmåga under hela yrkesbanan.

BLOGG



DE UNGA FÖRVERKLIGAR SINA KARRIÄRSDRÖMMAR – MED FÖRETAGENS STÖD

De ungas sysselsättning är en gemensam sak för hela samhället. Även i företagen finns det mycket man kan göra för att de unga ska hitta ett intressant studieområde, en praktikplats eller sitt första arbete. Erbjudandet av sommarjobb är det första steget. Elo är ett av de bolag som deltar i kampanjen Vastuullinen kesäduuni.

[läs mer \(på finska\) >](#)

År 2019 låg fokus inom arbetarskyddet på att minska psykosociala belastningsfaktorer och att förebygga sjukdomar i stöd- och rörelseorganen.



Elos koncept för arbetshälsa och arbetshälsaledning omfattar fysiskt och psykiskt välbefinnande, kompetens samt arbete och arbetsgemenskap. Alla dessa utvecklas och följs upp i samverkan mellan arbetarskyddskommittén, HR-tjänsterna, företagshälsovården och andra samarbets-

För alla partiellt arbetsföra gjordes en bedömning av arbetsförmågan och utarbetades en hälsoplan. Elo har varje år i genomsnitt omkring 10–15 personer som är partiellt arbetsföra.

Tillsammans med företagshälsovården tillsatte vi en

” Vårt mål är att pensioneringsåldern är minst den pensionsålder för ålderspension som föreskrivs i lagen eller eventuellt ännu högre.

grupper. Arbetshälsa och arbetarskydd verkställs varje år med hjälp av den arbetarskydds- och arbetshälsoplan som upprättas varje år.

Utvecklingen av arbetarskyddet och arbetshälsan koordineras av en arbetarskyddskommitté, som sammanträdde fem gånger under 2019. I arbetarskyddskommittén deltar förutom representanter för arbetsgivaren och personalen även experter på företagshälsovård. (GRI 403-1)

Partiellt arbetsföra tillbaka i arbetet

I enkäten som kartlade de psykosociala belastningsfaktorerna 2018 nämndes avbrotten i arbetet, känslan av brådska och en stor arbetsmängd som de största belastningsfaktorerna i Elo. År 2019 låg fokus inom arbetarskyddet därför på att minska psykosociala belastningsfaktorer och att förebygga sjukdomar i stöd- och rörelseorganen.

grupp som fokuserade på sömn och sömnsvårigheter på våren 2019. Målet med att bilda en grupp för personer med sömnproblem var bland annat att stöda återhämtningen och en bättre sömn, och att därigenom förbättra deltagarnas resurser och arbetshälsa. Elos anställda motiverades att röra på sig frivilligt bland annat genom att delta i kilometertävlingen på cykel och i olika temadagar som hade som mål att påminna om sunda levnadsvanor som en del av välbefinnandet.

Flexibilitet i olika livssituationer

I Elo strävar man efter att beakta arbetstagarnas olika livssituationer och familjeförhållanden, t.ex. föräldrar med småbarn eller personer som tar hand om sina äldre föräldrar, och att skapa så flexibla lösningar som möjligt för att samordna arbets- och familjelivet bl.a. genom flexibla arbetstider och möjligheter till distansarbete.

Distansarbetet ökade under 2019 och antalet distansdagar var sammanlagt 14 028 (11 282). I slutet av 2019 hade bolaget 191 (182) personer som regelbundet distansarbetade. Antalet personer som regelbundet distansarbetar har fördubblats från år 2014, då antalet var 88 personer. De olika formerna av distansarbete är regelbundet distansarbete på heltid, regelbundet distansarbete på deltid och sporadiskt distansarbete. År 2019 var 23 (16) anställda partiellt vårdlediga.

Under 2019 påbörjades Elos mångfalds- och likabehandlingsprojekt som syftar till att främja likabehandling.

Elo stöder anställda som ansvarar för att sköta sina anhöriga t.ex. genom att erbjuda möjlighet till individuell arbetstid enligt olika deltidsprocent, att hålla semester på deltid, oavlönad ledighet enligt plan samt till distansarbete och en omorganisering av arbetsuppgifterna.

Vårt mål är att pensionsåldern är minst den pensionsålder för ålderspension som föreskrivs i lagen eller eventuellt ännu högre. År 2019 var den genomsnittliga pensionsåldern 63,9 år. Utredningen av behoven och förväntningarna hos anställda i olika ålder utgör en del av mål- och utvecklingssamtalen.

De anställda trivs länge i Elo. I genomsnitt räcker en anställning 13,4 år. Personalomsättningsprocenten var 5,9 procent år 2019. **(GRI 401-1)**

Vi främjar mångfald och likabehandling

I Elo är likabehandling en förutsättning för en mångfaldig personal och förvaltning. För att vi genuint ska kunna utnyttja mångfald bör organisationen först godkänna sina medlemmar som jämlika och se olikhet som ett mervärde.

Principerna om jämlikhet och likabehandling på arbetsplatsen utgör en viktig del av vår personalpolitik och genomförandet av den förutsätter att alla förbinder sig till principerna. Vartannat år görs en jämställdhets- och likabehandlingsplan, vars genomförande följs upp i

samarbetsforumet. Statistikuppgifter om kärnområdena sammanställs varje år och resultaten behandlas i samarbetsforumet och publiceras även på Elos intranät.

Fokus på likabehandling av personer i olika ålder

På hösten 2018 genomfördes en likabehandlingsenkät bland Elos personal. Som svagast i undersökningen upplevdes och betygsattes lönesättningen och möjligheterna att göra karriär oberoende av variabel, t.ex. av ålder, kön eller typ av anställning. Mellan olika kön, olika åldersgrupper och olika delar av organisationen upplevdes en viss mån av ojämlikhet vad gäller lönesättningen.

ETT JÄMSTÄLLT ARBETSLIV – FINNS DET?

Elo utredde jämställdheten i det finländska arbetslivet med hjälp av en enkätundersökning. Ålder, nedsatt arbetsförmåga och etnisk bakgrund upplevs som de största orsakerna till ett ojämlikt bemötande och till svårigheterna att få arbete. Kvinnorna berättar att de blivit ojämlikt bemötta klart oftare än männen gör det. Ungefär var femte förvärvsarbetande känner att jämlikhet inte förverkligas alls i fråga om dem själva. Finländarna anser emellertid att uppskattningen av mångfald håller på att öka. Ett jämställt arbetsliv – finns det? var temat för den webbenkät som genomfördes i maj-juni 2019. De personliga egenskaperna som granskades i undersökningen begränsade sig till fem olika former av mångfald, vilka var kön, ålder, nedsatt arbetsförmåga, sexuell läggning och etnisk bakgrund. Enkäten besvarades av sammanlagt 2 020 förvärvsarbetande i åldern 18–64 år.

ENKÄTUNDERÖKNING 2.10.2019:
läs mer (på finska) >

Utöver lönesättningen lyftes även frågor kring åldern fram särskilt i de öppna svaren. Utifrån resultaten lyftes således likabehandling av personer i olika ålder fram som det viktigaste utvecklingsobjektet. För att åtgärda detta skapades 2019 bland annat verktyget Elonkaari, med vilket man samlar in befintliga modeller som Elo använder i olika åldersskeden under ett enda paraply.

Personalenkäten 2019 innehöll en snävare kartläggning av likabehandlingsfrågorna, t.ex. om hur behoven och förväntningarna i olika åldersgrupper beaktas, hur jämlikheten mellan män och kvinnor främjas och om utvecklingen av professionell jämställdhet. Utvecklingen var positiv i alla delområden.

Under 2019 påbörjades Elos mångfalds- och likabehandlingsprojekt som syftar till att främja likabehandling. Projektets delområden är en hinderlös rekryteringsprocess, ett mångkulturellt samarbete, rekrytering av unga med specialbehov, sysselsättning av arbetslösa arbetssökanden och partiellt arbetsförmögna samt arbetsprövningar.

Nolltolerans mot trakasserier och diskriminering

Alla anställda i Elo förutsätts ha ett normalt, gott och sakligt beteende. Inga former av dåligt bemötande, mobbing, diskriminering, sexuella trakasserier eller ofredande tolereras. Om trakasserier eller diskriminering av någon orsak uppdagas, ingriper bolaget utan dröjsmål. Under 2019 ombads de anställda berätta om sina erfarenheter av trakasserier i personalenkäten. Två personer meddelade i enkäten att de upplevt mobbing medan ingen anmälde ofredande.

Elo har anvisningar för utredningen av mobbningsfall, vilka finns tillgängliga för hela personalen på intranätet. Anvisningarna har också behandlats med chefer och arbetarskyddsfullmäktige. Det ligger i alla parterers intresse att man ingriper så fort som möjligt. Ingen ska behöva tåla psykiskt våld eller dåligt bemötande. Även den som anklagas för trakasserier har rätt att bli hörd och att få ett rättvist bemötande.

Arbetarskyddslagen förpliktar arbetsgivaren att vidta åtgärder då den fått kännedom om trakasserier eller osakligt bemötande som medför olägenheter eller risker för en arbetstagares säkerhet och hälsa. Utredningen av mobbing beskrivs både ur den mobbade, chefens och den arbetarskyddsfullmäktiges synvinkel. **(GRI 406-1)**

Ersättningspolitiken är en del av jämställdheten

Elo har en ersättningspolitik som syftar till att främja uppnåendet av Elos strategiska mål samt till att belöna rättvisa och likabehandling. Elo godkänner inte löneskillnader som beror på ålder, kön eller andra diskriminerande grunder. Lönesättningen grundar sig på alla organisationsnivåer på arbetets svårighetsgrad, arbetstagarens kompetens och hur den anställda sköter sina arbetsuppgifter. Då det gäller Elos expert- och chefsuppgifter används ett bedömningssystem som grundar sig på hur krävande arbetet är (Hay). Hela Elos personal omfattas av samma avlöningssystem.

I Elos ledning (med undantag för verkställande direktören) var kvinnornas genomsnittslön 94 procent av männens genomsnittslön 2019. Beträffande den övriga personalen var kvinnornas genomsnittslön 74 procent av männens genomsnittslön. **(GRI 405-2)**



Kompetensen förnyas hela tiden

Personalens kompetensutveckling har en viktig roll i Elo under de kommande åren. I Elo är kompetens inte enbart den yrkesskicklighet som behövs i den egna arbetsuppgiften. Kompetensen indelas i tre delområden, vilka utgörs av kärnkompetens länkad till bolagets strategi, substanskompetens i anslutning till den egna arbetsuppgiften och allmän handlingskompetens.

Tyngdpunkterna inom kompetensutvecklingen 2019 var utvecklandet av kundförståelsen, teknologi- och dataanalytikskunnandet samt ledarskapet. Genom att fortlöpande förutse kompetensbehoven och genom att stöda personalen genom förändringar säkerställer vi Elos konkurrenskraft i framtiden.

” Utgångspunkten är en smidig vardag och förståelse för att arbetshälsa är på allas ansvar.

Utbildningsplanen på bolagsnivå behandlas i samarbetsforumet och forumet följer upp genomförandet av den på årsnivå. Varje anställd deltar årligen i ett mål- och utvecklingssamtal och som en del av den utvärderas individens kompetens i förhållande till målnivån och det upprättas en personlig utvecklingsplan. Utvecklingssamtalen omfattar hela Elos personal (GRI 404-3).

Under sommaren och hösten diskuterades personalplaneringen mellan cheferna och ledningen och det viktigaste temat var arbetslivets brytningsskede, förberedelserna för det och utvecklandet av personalens kompetens i Elo.

Arbetslivet förändras - Elossa 2030

Programmet Elossa 2030, som inleddes år 2018, fortsatte år 2019. Programmet syftar till att väcka individer och funktioner att begrunda vilka förändringar arbetslivets brytningsskede kommer att medföra för våra arbetsuppgifter och kompetenskrav samt hur vi kan bereda oss för dem. (GRI 404-2). Programmet inleddes med ett evenemang om karriärsutbildning, vilket fungerade som ett diskussionsanförande om förändringarna i arbetslivet och om de indivi-

duella och organisatoriska kompetensbehoven i framtiden. Som stöd för den fortsatta diskussionen fick cheferna handboken Elossa 2030.

Elo erbjuder också ett karriärsutbildningskoncept, som genomförs tillsammans med en samarbetspartner för de anställda som behöver en klarare riktning för den egna framtiden och vill diskutera med en utomstående coach. År 2019 deltog 21 anställda i karriärsutbildningen. Erfarenheterna av karriärsutbildningen har varit goda och delta-

garna har rekommenderat utbildningen för andra anställda. Temat för programmet Elossa 2030 behandlades bland annat i utvecklingssamtalen på våren 2019.

I personalenkäten 2019 uppgav de anställda i Elo att de önskar få större möjligheter att delta och inverka på hur verksamheten utvecklas. Resultaten av 180-gradersundersökningen, som genomfördes på våren bland ledningen och chefer, visade igen en gång att man önskar föra ledarskapet i en mer coachande och sporrande riktning. För att svara på detta behov tillsatte Elo i slutet av hösten en självstyrningsgrupp som ett pilotprojekt bestående av tio chefer. Utifrån gruppens erfarenheter kommer självstyrningsworkshops att inledas i Elo så att samtliga team deltar i workshoparna under 2020.

Vårt eget webbkursutbud utökades med ett flertal kurser. Alla anställda avlägger Elos kurser i etiska affärsprinciper, dataskydd, säkerhet, kontinuitetshandling, skydd av personuppgifter och operativa risker. Utöver webbutbildningar och webbseminarier deltog varje anställd i Elo i ungefär 2,5 utbildningsdagar 2019. (GRI 404-1)

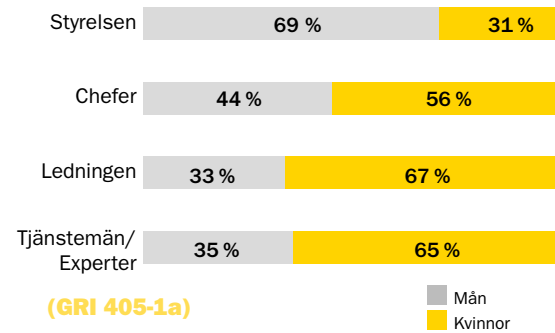


Ansvar för personalen i siffror

Personalens nyckeltal	2019
Genomsnittlig arbetsinsats	486,5
Andelen kvinnor, %	65
Andelen män, %	35
Arbetstagare på heltid av de fast anställda, %	91,5
Arbetstagare på deltid av de fast anställda, %	8,5
Visstidsanställda, %	8,9
De anställdas avgångsomsättning av de fast anställda, %	5,4
Sjukfrånvaro, dagar/person	6,1
Genomsnittlig pensioneringsålder	63,9

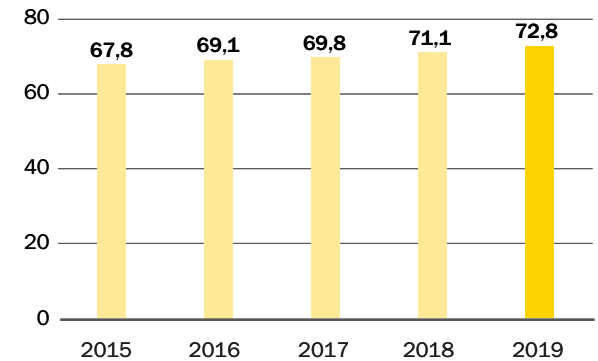
(GRI 403-2) (GRI 401-1b) (GRI 401-1)

Könsfördelningen i olika uppgifter

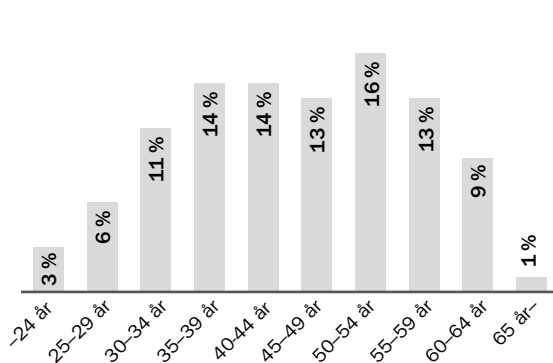


(GRI 405-1a)

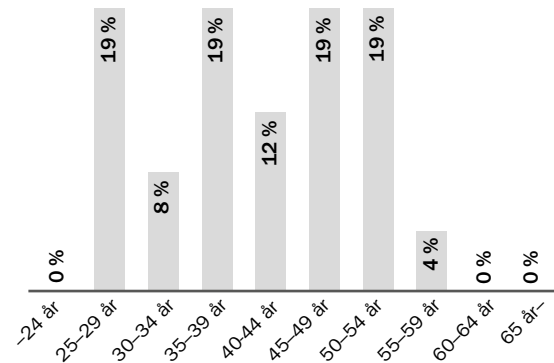
Arbetshälsa, utveckling, PeoplePower index, skala 0-100



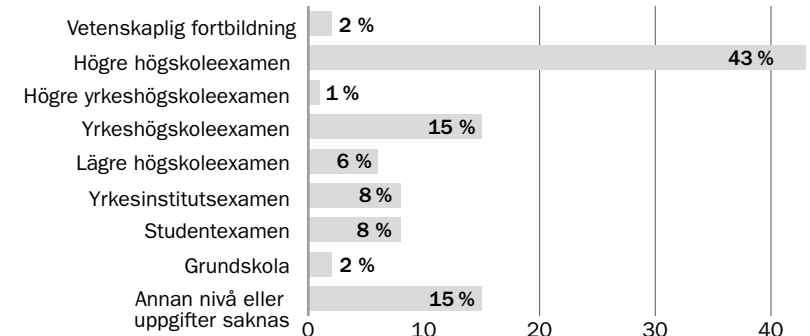
Åldersfördelning bland hela personalen



Åldersfördelningen bland nyrekryterade 2019



Utbildningsfördelningen



Complianceverksamheten bygger på goda förfaranden

Compliance innebär att bolaget följer lagar, förordningar, myndighetsbestämmelser, praxisen inom branschen, god försäkringssed, interna riktlinjer och regler samt etiska handlingssätt. Compliance främjar för egen del en ansvarsfull företagskultur.

Compliancefunktionen utgör en del av Elos interna kontroll, som är ordnad i syfte att övervaka att bolaget tillämpar myndighetsbestämmelser samt bästa allmänna praxis för intern kontroll. Compliancefunktionen utgör också en del av Elos riskhantering, där målet är att stöda affärsverksamheten särskilt i identifieringen och hanteringen av juridiska risker och compliancerisker samt att övervaka och rapportera om dem till revisionsutskottet och ledningen.

Elos compliance officer är ansvarig för att leda complianceorganisationen. Complianceorganisationen utgörs förutom av compliance officer även av regelefterlevnadsansvariga i Elos olika funktioner. Complianceverksamheten börjar från högsta ledningen, dvs. från verkställande direktören och styrelsen, vilka ansvarar för att bolagets verksamhet följer lagarna.

Elo har en fastställd process för behandlingen av observerade compliancerisker, där det beaktats hur allvarlig risken är. Compliance officer är i första hand ansvarig för behandlingen av risker och att rapportera om dem till styrelsen och verkställande direktören. Kritiska risker rapporteras omedelbart. **(GRI 102-33)** Elo har en compliance board, som förutom verkställande direktören har tre andra medlemmar. Den har i uppgift att behandla kritiska eller annars väsentliga iakttagelser med tanke på Elos verksamhet samt allvarliga fall av bristande regelefterlevnad och att fatta beslut angående dem. Några kritiska

compliancerisker realiserades inte år 2019. **(GRI102-34)**

Elo tillämpar en whistleblower-kanal som gör det möjligt att anonymt anmäla orsaker till oro och överträdelser i anslutning till de etiska affärsprinciperna. Anmälningarna behandlas av compliance officer, som vid behov för ärendet vidare till compliance board för beslutsfattande. De kom inte några anmälningar via Whistleblow-kanalen 2019, men fem fall rapporterades direkt till compliance officer.

Regler mot mutor och korruption samt insiderregler

Elo uppdaterade sina regler mot mutor och korruption senast år 2018. Elos regler mot mutor och korruption har publicerats på Elos webbplats. Elo har utarbetat en webbkurs om reglerna som är obligatorisk för alla och som kommer att tas i bruk i början av 2020. **(GRI 205-2)** I enlighet med reglerna använder Elo ett gåvoregister, dit mottagna och givna gåvor antecknas. Elo fick inte kännedom om några fall av mutor år 2019. **(GRI 205-3)**

Det finns särskilda regler för sponsrings- och samarbetsprojekt i reglerna mot mutor och korruption. Elos samarbetspartner och välgörenhetsobjekt 2019 har publicerats på bolagets webbplats.

I Elo iaktas insiderregler enligt lagen om arbetspensionsförsäkringsbolag. Insiderreglerna tillämpas på Elos placeringsverksamhet samt på värdepappersaffärer som

bolagets insider gör privat. En person hör antingen utifrån sin ställning eller sin uppgift till bolagets permanenta insiders. Insiderreglerna tillämpas också på tillfälliga insiders som kan få tillgång till projektspecifik insiderinformation.

Elos etiska uppförandekod

Elos etiska uppförandekod (Code of Conduct) fastställer hur Elo handlar i olika situationer. Den grundar sig på hörstenarna i Elos företagskultur, dvs. på värderingarna och verksamhetsmodellerna. I den etiska uppförandekoden tas bland annat ställning till god bolagsstyrning, dataskyddsärenden, åtgärder mot mutor samt till arbetsliv och mänskliga rättigheter. Elo har utarbetat en webbkurs i den etiska uppförandekoden som avläggs av alla de anställda i bolaget. **(GRI 412-2)** Varje anställd är ansvarig för att följa uppförandekoden och att anmäla misstanke om brott mot den. Elos principer för ansvarsfulla placeringar innehåller också en uppföljning av att de mänskliga rättigheterna iaktas.

I Elo bedömdes riskerna i anslutning till de mänskliga rättigheterna som en del av riskkartläggningen i alla funktioner och det gjordes en sammanställning av riskerna på bolagsnivå. Elos egen affärsverksamhet och leveranskedjor är i huvudsak i Finland och i Elo har det inte gjorts några anmälningar om realiserade risker i anslutning till brott mot de mänskliga rättigheterna.

Dataskyddet får ökad betydelse

På Elo ansvarar vi för pensionsskyddet för flera hundra tusen försäkrade. För oss innebär dataskydd att trygga såväl våra person- och företagskunders som vår personals integritet, dvs. vi håller deras uppgifter hemliga och behandlar uppgifterna omsorgsfullt.

Vi behandlar en stor mängd personuppgifter samt tillgångar som behövs för att sköta pensionsansvaren. I egenskap av arbetspensionsförsäkringsbolag ingår de viktigaste bestämmelserna om behandlingen av personuppgifter i arbetspensions- och dataskyddslagstiftningen. För Elo är det särskilt viktigt att behandla personuppgifterna på ett tryggt sätt, eftersom våra centrala funktioner som ett arbetspensionsbolag förutsätter en omfattande behandling av personuppgifter.

Europeiska unionens dataskyddsförordning förenhetligade dataskyddskraven

EU:s dataskyddsförordning trädde i kraft i maj 2018. EU-dataskyddsförordningen innebar en totalreform av dataskyddsregleringen som omfattar hela Europa och de viktigaste målen med den hör att säkerställa att privatpersoner får större rättigheter till sina egna personuppgifter. Dessutom strävar man efter att utarbeta enhetliga spelregler inom hela Europa också i situationer där tjänster tillhandahålls inom EU på initiativ av företag som är stationerade utanför Europa.

Förberedelserna inför EU:s dataskyddsförordning genomfördes väl i Elo. Vi gjorde en omfattande konsekvensanalys och utifrån åtgärdsrekommendationerna inledde

vi ett projekt för att koordinera de viktigaste riktlinjerna och förberedelserna inför reformen. Vi utvecklade vår verksamhet så att den motsvarar kraven i den reviderade dataskyddslagstiftningen.

Vi har satsat på våra processer för att kunna bedöma dataskyddsriskerna på förhand och därmed undvika dem. Elos hela personal utbildas i dataskyddsärenden och vi har utnämnt ett dataskyddsbud. Beträffande dataskyddet utvecklar vi vår verksamhet fortlöpande. Vi förutsätter även dataskydd på hög nivå av våra tjänstproducenter och detta är ett av våra etablerade avtalskrav.

Dataskyddet utgör en viktig del av verksamheten

Elos viktigaste dataskyddsprincip är en ansvarsfull verksamhet. Målet inom datasäkerheten är att trygga tillförlitligheten, användbarheten och tillgången till de uppgifter som behandlas i Elo samt att förhindra att konfidentiella uppgifter hamnar i fel händer.

God datasäkerhet förutsätter en fortlöpande uppföljning av verksamheten, långsiktig planering och resursering, beredning för olika risker, iakttagande av avtalade handlingssätt, instruktioner, utbildning och kommunikation. Datasäkerheten utgör en viktig del av Elos verksamhet och tjänsternas kvalitet, den totala säkerheten samt av varje anställds dagliga databehandling.

År 2019 godkände Elos styrelse en ny dataskyddspolicy. Vi har uppdaterat våra dataskyddsprinciper och de anvisningar som härleds ur dem enligt den nya policyn. Vi förnyade också vår modell för dataskyddshantering och det sätt på vilket dataskyddet syns i bolagets olika funktioner. I dataskyddspolicyn fastställs omfattande de roller och ansvar för genomförandet av dataskyddet som gäller varje anställd i Elo.

Dataskyddet koordineras av en dataskyddschef som arbetar inom informationsförvaltningen. Genom fortlöpande utbildning och dataskyddscertifiering av olika system försäkras vi oss om dataskydd på hög nivå. Data-skyddet ingår i introduktionen av alla nyrekryterade och alla anställda ska avlägga en webbkurs om dataskydd. Dessutom erbjuder vi skraddarsydd utbildning för olika funktioner enligt arbetsuppgifterna.

Vi har ett nära samarbete med våra IT-tjänsteleverantörer och dataskyddssamarbetspartners. Som ett försörjningsberedskapskritiskt bolag samarbetar Elo också med olika myndigheter. År 2019 satsade vi särskilt på att förnya våra datakommunikationslösningar och modellen för dataskyddshantering.

Elos hållbarhetsmätare 2019

I Elos årsberättelse och ansvarsrapport har referensramen Global Reporting Initiative använts i tillämpliga delar. Som hållbarhetsmätare har använts både Elos egna nyckeltal och till största delen nyckeltal enligt GRI-standarden. Inom ansvarsfull placeringsverksamhet har man delvis använt mätarna GRI G4 Financial Sector Disclosures. För det ärende som följs upp ges ett GRI-index, om ett sådant finns.

Ärende som följs upp/mätare		Sidnummer i årsberättelsen och ansvarsrapporten	GRI-index
Elos egen verksamhet			
Ekonomiska siffror	Solvens	6	
	Skatteavtryck	14	201-1, delvis
	Totalintäkter/år	6	
	Utveckling av placeringsintäkter: genomsnittlig realavkastning under 10 år	17	
	Omkostnadsprocent	6	
	Kundåterbäringar	6	
Väsentliga aspekter och ledarskap			
	Väsentliga aspekter och beräkningsgränserna för dem	8, 9, 10, 18, 21, 25	103-1
	Ledningsmodellen och beskrivning av modellens komponenter	18, 19, 31, 44, 49, 50	103-2
	Ledningsmodellen och bedömning av dess effektivitet	22, 27, 34, 44, 45	103-3
Förvaltning och ansvarsfulla verksamhetsprinciper			
	Styrelsens roll i rapporteringen om hållbar utveckling	10	102-32
Compliance	Processen för behandling av kritiska compliance-risker (processen för behandling av kritiska orosmoment)	56	102-33
	Den totala mängden kritiska, realiserade compliance-risker samt behandlingen av dem	56	102-34
Antikorruption och mutor	Affärsverksamheter för vilka risken för korruption har bedömts	56	205-1, delvis
	Utbildning i anslutning till förfarandena mot mutor och korruption, det totala antalet anställda eller andel i procent av de anställda som fått utbildning i antikorruption	56	205-2, delvis
	Bekräftade fall av mutor och åtgärder i anslutning till dem	56	205-3
De mänskliga rättigheterna	Utbildning om mänskliga rättigheter	56	412-2, delvis
Dataskydd	Utbildning om dataskydd och integritet	57	

Ärende som följs upp/mätare		Sidnummer i årsberättelsen och ansvarsrapporten	GRI-index
Ansvar för personalen			
Personal	Uppgifter om personal och arbetstagare	55	102-8, 405-1 b)
	Antalet nyrekryterade, anställningarnas genomsnittliga längd och personalens medelålder	47, 55	401-1
Mångfald	Styrelsens mångfald	55	405-1 a)
	Förhållandet mellan mäns och kvinnors grundlön och ersättningar	53	405-2
	Diskrimineringsfall och korrigerande åtgärder	53	406-1
Kompetensutveckling	Genomsnittligt antal utbildningstimmar per år per person	54	404-1
	Program i anslutning till kompetensutveckling och förändringsstöd	54	404-2
	Andelen anställda som omfattas av regelbundna prestationsbedömningar och utvecklingssamtal	54	404-3
Företagshälsövård och arbetarskydd	De anställdas representation i officiella företagshälsö- och arbetarskyddskommittéer som är gemensamma för personalen och ledningen	51	403-1
	Sjukfrånvaro	55	403-2
Personalenkät	PeoplePower-indexet	50	
Ansvarsfulla placeringar			
Egen verksamhet	Beskattningen av placeringsobjekt	14	
Normefterlevnad	Företag som sållas för normöverträdelser, % av placeringarna	21	FS11
Placeringsobjektens ansvarsfullhet	Fondmanagernas klimatstrategier – utomstående fondmanagers, som har förbundit sig att beakta klimatförändringen i sin placeringsverksamhet	35	
	Andel av placeringsobjekten som har en positiv inverkan på miljön och samhället.	35	FS7, FS8, delvis
	ESG-klassificeringarnas omfattning	21	FS11
	Placeringarnas klimatavtryck (Scope 1 & 2)	35	305-1, 305-2, delvis
	Koldioxidintensitet (CO ₂ e/mn USD/EUR)	34	305-4, delvis
	Fastighetsplaceringarnas energi- och vattenförbrukning samt CO ₂ -utsläpp	27	302-2, delvis
Aktiv ägarroll	Deltagande på bolagsstämmor (%)	23	FS10
	Påverkan på bolagen i ESG frågor	21	FS10
	Röstning på placeringsobjektens bolagsstämmor	24	

Ärende som följs upp/mätare		Sidnummer i årsberättelsen och ansvarsrapporten	GRI-index
Ansvar för kunderna			
Ansvarsfulla produkter och tjänster	Pensionsbeslut i rätt tid, pensionshandläggningstider	45	
	Handläggningstiden vid förhandsbeslut om yrkesinriktad rehabilitering	46	
	Rehabiliteringens effekt, andel personer i % som står till arbetsmarknadens förfogande efter slutförd rehabilitering	46	
	Telefontjänstens svarstid	37	
	Andelen kunder som sköter sina ärenden på nätet	37	
	Andelen ansökningar som besvärnämnden för arbetspensionsärenden valt att inte ändra, dvs. Elos beslut kvarstår	46	
Kundtillfredsställelse	Enkäterna CSI och NPS om kundtillfredsställelsen	37, 43, 45	102-44, delvis



Ömsesidiga Arbetspensionsförsäkringsbolaget Elo

Besöksadress: Norrskensvägen 7, 02100 Esbo / Postadress: Arbetspensionsbolaget Elo, 00041 ELO

Telefon: 020 703 50 / Fax: 020 703 5100 / www.elo.fi